

Vallées & de la Braye de l'Anille

LE JOURNAL DE
LA COMMUNAUTÉ DE COMMUNES
JANVIER 2026

**Campus Innov&Co,
le nouveau lieu phare
de l'innovation, de la formation
et de la collaboration.**

(Plan 3d non contractuel créé par l'architecte Atelier 2A)

DÉVELOPPEMENT DU TERRITOIRE



Découvrez
le campus Innov&Co

page 03

SANTÉ



Installation de deux
chirurgiens-dentistes sur
Saint-Calais

page 14

TOURISME



Sortie prochaine du plan
de territoire et chemins de
randonnée

page 24



COMMUNAUTÉ DE COMMUNES
des Vallées de la Braye
et de l'Anille



SAS PLUT

Rénovation énergétique
Plomberie - Chauffage
Electricité - Electroménager

... économiser avec responsabilité !

12 rue du Docteur Ollivier, 72120 Saint-Calais - 02 43 35 08 72 - travaux@plut.fr



Carole FLANDRIN

Conseillère en immobilier locale



06 38 34 63 48

carole.flandrini@iadfrance.fr

Saint-Calais et ses alentours (72)

iAD
IMMOBILIER

Évaluation de
votre bien **offerte**

Suivez-moi f iadFrance iadfrance.fr

El Carole FLANDRIN, mandataire indépendant en immobilier - Agent commercial de la SAS IAD France immatriculée au RSAC de Le Mans sous le numéro 912777406 (sans détention de fonds), titulaire de la carte de démarchage immobilier pour le compte de la société IAD France SAS

 **FITECO**

Expertise comptable | Conseil | Audit

La proximité, l'humain & l'expertise

#Chezfiteco

5, rue Maurice Allais · 72404 La Ferté-Bernard

02 43 71 65 30 · lafertebernard@fiteco.com

fiteco.com f @ in v



SPÉCIALISTE DU
PATRIMOINE ANCIEN

Diplômé de l'Université de Rennes
DU BATIR Session 2014/2016



CHARPENTES TOUS STYLES - OSSATURE BOIS - COUVERTURE

TUILES TERRE CUITE - ARDOISES NATURELLES

BARDEAUX CHATAIGNERS

ISOLATION LAINE DE BOIS

LES CHARPENTES DE LA COUARDE

Philippe LAMBRON

37, rue du Val de Braye-72310 BESSÉ-SUR-BRAYE

02 43 35 19 97 - 06 70 03 57 01

chap.couarde@wanadoo.fr

DAVID DROUAULT

78, rue Emile Zola • 72 BESSE-SUR-BRAYE

02 43 35 16 60

06 50 17 39 02

MENUISERIE GÉNÉRALE



Bois - PVC - Alu
Agencement Intérieur

www.entreprisedaviddrouault.fr

ÉDITO

Mesdames, Messieurs,

Pour ce dernier journal communautaire de la mandature 2020-2026, je ne dérogerai pas aux habitudes de commencer par remercier l'ensemble de nos fidèles annonceurs. Ce sont eux qui œuvrent au quotidien pour le dynamisme de notre territoire et le bien-être de tous.

L'année 2025 fut une année difficile à appréhender pour tous les élus avec des changements de gouvernements à répétition, ce qui nous a particulièrement impacté pour la mise en place de certains projets, prises de compétences avec des menaces de coupes budgétaires de surcroît.

Bien évidemment notre collectivité avec le concours des 19 communes membres, s'est efforcée d'assumer les diverses compétences qui lui incombent.

Vous trouverez la plupart de ces

dernières, traitées et développées à l'intérieur de ce journal.

En conclusion, merci à mes huit vice-présidents, à nos agents administratifs, techniques et des services petite enfance pour leur dévouement sans faille. Merci bien sûr à l'ensemble de mes collègues élus pour leur soutien pendant ces six années.

Je souhaite de tout cœur beaucoup de réussite aux prochains élus municipaux et communautaires de notre territoire.

A titre personnel, j'ai décidé de mettre un terme à toutes fonctions d'élus, pour certaines exercées depuis avril 2001.

Au nom de la Communauté de Communes des Vallées de la Braye et de l'Anille, je souhaite à chacune et chacun d'entre vous une excellente année 2026.

Bien Cordialement



Michel Leroy
Président de la
Communauté de
Communes des Vallées
de la Braye et de l'Anille

PROCHAINEMENT AU CŒUR DU TERRITOIRE, UN LIEU D'INNOVATION, DE FORMATION ET DE COLLABORATION

Un lieu ouvert sur l'avenir

Le Campus Innov'&Co a vocation à accueillir :

- Des entrepreneurs en recherche d'espaces collaboratifs,
- Des étudiants souhaitant disposer d'outils modernes pour développer leurs projets,
- Des entreprises locales désireuses de collaborer dans un cadre stimulant.

C'est un écosystème complet qui se met en place, pensé pour faciliter les synergies et accélérer la réussite des projets.

Un projet structurant pour le territoire

Situé au cœur de la Communauté de Communes, le Campus Innov'&Co est bien plus qu'un simple bâtiment. C'est un lieu de vie, d'apprentissage et de création conçu pour répondre aux défis d'aujourd'hui et de demain.

L'objectif est clair : offrir un espace où les talents, les idées et les technologies se rencontrent, dans un environnement propice au travail collaboratif, à l'expérimentation et à l'émergence de projets innovants.

Une vitrine de la transition énergétique

En alliant technologies et conception responsable, le campus deviendra une vitrine locale de la transition énergétique et un symbole fort de l'engagement du territoire dans la lutte contre le changement climatique.

L'innovation au cœur de la construction

Le chantier du Campus Innov'&Co intègre les dernières avancées du secteur du bâtiment. Chaque choix a été dicté par la

volonté d'allier performance, durabilité et évolutivité, pour garantir que le bâtiment reste performant et fonctionnel pendant des décennies.

Une insertion paysagère exemplaire

Intégré dans un environnement naturel préservé, le campus a été pensé pour dialoguer avec le paysage (architecture sobre en harmonie avec les lignes naturelles du site, aménagements paysagers favorisant la biodiversité : essences locales, zones fleuries, espaces verts ombragés).

➤➤➤ **Le projet est co-financé par l'Etat, le Département de la Sarthe, et par la Région Pays de la Loire dans le cadre de la dotation exceptionnelle liée à la fermeture du site papetier de Bessé-sur-Braye.**

Votre nouvel espace de travail moderne et convivial à Bessé-sur-Braye



Internet haut débit
(ethernet/wifi)



TV Connectée



Ouvert du lundi au
vendredi de 8h30 à 17h



Accès libre à
la cuisine



Paperboard



Espaces de
rangement



Café et thé



Matériel
de visio



Imprimante



15 rue du 11 novembre 1918 - RD182
72310 Bessé-sur-Braye



officecoworkvba@gmail.com

DES TARIFS PROGRESSIFS ET ADAPTÉS À CHAQUE ÉTAPE DE SON PROJET

Bureaux privatifs

dès 50 € par semaine

Bureaux partagés

dès 10 € par jour

Salle de réunion

dès 25 € la demi-journée

Retrouvez toutes nos informations sur
vos outils habituels sans oublier notre
plateforme dédiée
<https://lofficecowork.cosoft.fr/>

ou scannez le QR Code



Des permanences conseil à destination des agriculteurs à l'Office Cowork !

INTERVIEW

VIRGINIE TOUCHARD

Bonjour Virginie, comment avez-vous connu l'Office Cowork ?

J'ai découvert l'Office Cowork grâce aux ateliers proposés auxquels j'ai assisté et qui m'ont aidé dans le cadre du lancement de mon entreprise et aujourd'hui j'y anime des permanences !

Depuis quand exercez-vous le métier d'assistante administrative en tant qu'auto-entrepreneur et pourquoi vous être lancée ?

Après avoir travaillé 20 ans dans la même société en tant qu'assistante administrative, j'ai souhaité me lancer comme auto-entrepreneur dans ce domaine. J'ai suivi une formation de 6 semaines à la Chambre de Commerce et d'Industrie qui vise à former les futurs entrepreneurs. Moi-même femme d'agriculteur, j'ai donc commencé à effectuer des prestations administratives pour deux sociétés de taxi, puis pour des agriculteurs.

J'exerce toutefois une activité salariée 3 jours/semaine, le temps d'amorcer mon activité. Je suis disponible les lundis et jeudis.



« Aujourd'hui on estime que la saisie administrative des factures représente 10 à 20% du temps de travail des agriculteurs. »

En quoi consiste votre profession ?

Je réalise des prestations à domicile, selon la demande du client. Cela peut être un besoin ponctuel suite à un retard de factures non classées, ou une fois par mois pour réaliser des tableaux de suivi, numériser des factures ou autres prestations. On me demande parfois de trier, traiter les mails, rédiger des courriers ou de solutionner des problèmes divers et variés.

Exercez-vous chez des profils d'agriculteurs différents ?

Oui tout à fait, je réalise des tâches administratives aussi bien dans des petites ou des plus grandes structures. Les besoins sont différents.

Comment aidez-vous les agriculteurs ?

Je leur apporte une aide administrative afin qu'ils se consacrent davantage à leur métier de base : s'occuper de leur élevage, de leur culture. Ils peuvent parfois se sentir dépasser par l'amas des factures, de l'administratif. Je les aide donc à s'organiser, et les dirige vers les organismes concernés. Fondamentalement, je m'engage aussi à garder les informations que l'on me donne confidentielles.

L'OFFICE COWORK, UN ESPACE DE TRAVAIL moderne et convivial

« En se faisant aider sur cette tâche, on gagne du temps et de l'argent, il y a moins de stress et de charge mentale »

Qu'est-ce qui est le plus lourd administrativement pour les agriculteurs aujourd'hui ?

Les agriculteurs ont de nombreuses déclarations à faire en ligne comme la PAC - Politique Agricole Commune- ou la déclaration des animaux, sur différents logiciels. Les aides dont ils bénéficient dépendent des déclarations faites au préalable. Ils doivent donc être multi-compétents mais ne peuvent pas être expert, et être sur tous les fronts dans tous les domaines. La charge administrative des agriculteurs a fortement augmenté ces dernières années !

Les agriculteurs sont-ils prêts à passer à la dématérialisation des factures ?

Les agriculteurs ne sont pas encore tous prêts pour cette évolution, mais je les encourage à utiliser de plus en plus le numérique et de se diriger vers la dématérialisation des factures puisqu'elle sera obligatoire en 2026.

les.divins.papiers@gmail.com
06 01 46 06 49

Service ouvert aux artisans, commerçants

ZOOM SUR

1^{ER} PRIX DE LA RACE DES BRUNES au salon de l'agriculture pour LE GAEC DES LYS



INTERVIEW

SYLVIE PASQUIER

Bonjour Sylvie, cette année, votre exploitation a obtenu le 1^{er} prix de la race des brunes au salon de l'agriculture, pouvez-vous nous en dire un peu plus sur la création du Gaec des Lys?

Le Gaec des Lys a été créé en 1985 par mes parents et mon beau-frère et je l'ai rejoint en 1992. Aujourd'hui, nous sommes 6 associés (issus de la même famille), 2 salariés et 2 apprentis à travailler sur la ferme.

« J'ai toujours voulu faire ce métier, et défendu les intérêts et la place des femmes dans cette profession. »

Quelles sont les principales activités sur votre exploitation ?

Des vaches laitières, de la race mixte (la Brune), et des vaches allaitantes composent nos troupeaux. Nous disposons également d'un atelier de production de dindes standard.

Nous cultivons des terres que nous auto-consommons principalement pour nos animaux. Nous avons choisi de diversifier nos productions afin de compenser celles qui peuvent être moins valorisées à certaines périodes. Cela nous permet aussi d'équilibrer notre charge de travail tout au long de l'année.

Comment organisez-vous le travail pour « une telle équipe » ?

Chacun est spécialisé dans son domaine, même si tout le monde « sait tout faire », les productions sont réparties sur 3 sites : deux à Rahay et une à Valennes.

Nous avons également robotisé notre production laitière très tôt afin de réduire la pénibilité du travail, et d'avoir aussi plus de souplesse dans les horaires. Nous faisons un important travail de génétique sur nos animaux pour obtenir le meilleur d'eux et les revendre à d'autres éleveurs.

Passionnée depuis toujours par les concours !

Participez-vous régulièrement à des concours ?

Nous réalisons depuis toujours des concours puisque mon père a commencé en 1977 ! Depuis nous avons continué à exposer nos bêtes aux Comices, à la Foire du Mans, aux Concours Régionaux, Nationaux comme au SIMA à Villepinte. Au début, cela nous permettait d'être reconnus et nous étions sollicités par des acheteurs. Aujourd'hui, les concours sont davantage « des vitrines » pour les animaux, et pour le métier en général.



Et pourquoi participer au salon de l'agriculture ?

Nous avons concouru pour la seconde fois au salon de l'agriculture. Les visiteurs découvrent les animaux et questionnent les éleveurs sur leur métier ou sur ce qu'ils entendent via les médias. C'est également plaisant de se retrouver entre éleveurs passionnés, de comparer les bêtes, de voir les attentes actuelles des sélectionneurs.

Quel animal avez-vous présenté sur ce salon ?

Nous avons présenté au concours une vache brune nommée Ura de 23 mois, qui a eu son premier veau. L'organisateur s'est rendu à la ferme pour observer le troupeau, et a choisi l'animal qui correspondait le plus aux critères demandés.

Est-ce que cela représente beaucoup de travail d'emmener des animaux au salon ?

Oui cela demande une préparation de l'animal, un contrôle sanitaire et administratif (papiers, prise de sang conforme) et bien sûr un investissement en termes de temps de notre part. Mais c'est avant tout la passion qui nous pousse à le faire !

Et comment préparez-vous l'animal au concours ?

Quinze jours avant le concours, nous l'attachons au licol chaque jour pendant deux heures afin de l'y habituer. Nous le familiarisons également à la marche. Nos animaux étant régulièrement manipulés, ils sont habitués à la présence humaine.

Et le Jour J ?

Le concours a eu lieu le vendredi. Quelques heures avant le défilé, la vache est lavée, tondue entièrement, les pieds sont soignés, les sabots cirés.

Quel est le déroulé du concours ?

Les animaux rentrent et défilent les uns derrière les autres en tenant la tête plus ou moins haute. Lorsque que les vaches s'arrêtent, ses pattes doivent être bien parallèles pour une meilleure posture. Comme cela, le jury peut mieux apprécier le squelette de l'animal.

D'un seul coup d'œil, celui-ci classe les meilleures vaches. Postées côte à côte, il observe la ligne de dos, l'aplomb, la largeur de poitrine. Les critères de sélection diffèrent selon les juges et les années.

Qui a présenté Ura au concours ?

C'est mon fils Joachim, qui participe avec moi depuis toujours au concours qui a promené Ura devant les jurys. Il a fait l'école de préparation et de présentation au concours où l'on apprend à nettoyer l'animal, à le clipper, le brosser, le sécher, le tondre.

Quel titre a-t-elle reçu ?

Ura a été primée première de sa catégorie d'âge parmi 5 autres vaches.

Est-ce que cela vous apporte une reconnaissance ?

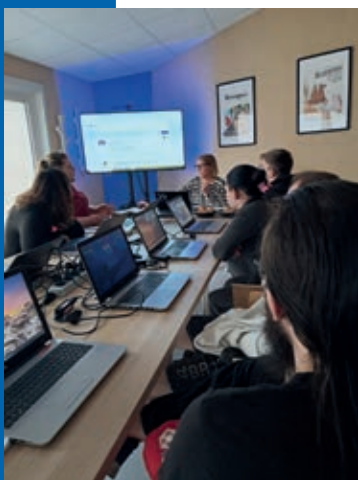
Le Conseil Départemental de la Sarthe promeut les éleveurs qui participent à des concours. Le plus souvent, nous recevons des récompenses de la part des fournisseurs. C'est aussi une manière de faire connaître la race des Brunes, d'exposer et de valoriser notre métier d'éleveur.

PARTICIPATION AUX "PORTES TOUJOURS OUVERTES DES TIERS-LIEUX NUMÉRIQUES SARTHOIS"

Les 2 et 3 octobre dernier, l'Office Cowork participait aux « Portes toujours ouvertes des Tiers-Lieux numériques Sarthois ». Cette action, soutenue par la la Chambre de Commerce et d'Industrie -CCI- du Mans a été mise en place par le Conseil Départemental de la Sarthe et s'inscrit dans le cadre de sa feuille de route « La Sarthe au cœur du numérique ».

LES OBJECTIFS DE CET ÉVÉNEMENT À L'ÉCHELLE DU DÉPARTEMENT QUI COMPREND 14 TIERS-LIEUX ÉTAIENT LES SUIVANTS :

- Faire connaître la diversité des tiers-lieux sarthois
- Mettre en lumière l'attractivité économique, sociale et territoriale de la Sarthe
- Favoriser les connexions entre structures, professionnels, partenaires et/ou habitants
- Sensibiliser aux pratiques, projets et approches spécifiques des tiers-lieux
- Accueillir de nouveaux usagers, partenaires et adhérents



Qu'est-ce qu'un tiers-lieu ?

Un tiers-lieu est un lieu de vie et de travail partagé qui favorise la création de liens sociaux, la coopération et l'innovation collective, au plus près des besoins des territoires.



Un programme riche en animation au cowork de Bessé-sur-Braye !

Lors de ces journées, une présentation publique du projet CAMPUS Innov'&Co a été organisée à deux reprises avec notamment l'exposition des planches projets de la construction et des aménagements. Différents ateliers thématiques ont été proposés au public : « Identifier le potentiel marchand de mon secteur », « L'IA au service de la performance commerciale », « faire son CV », « se préparer à un entretien d'embauche ». Le vendredi après-midi une bourse de l'emploi a été organisée afin de découvrir les offres d'emploi des entreprises du secteur comme Plastoloir, Proust, le groupe Minier Béton mais également le SYVALORM, la commune de Bessé-sur-Braye ou encore la communauté de communes.

Les journées Portes Ouvertes de l'Office Cowork ont donné corps à des temps d'échanges et de convivialité mais pas seulement !

Une quarantaine de personnes est venue découvrir ou redécouvrir l'Office Cowork lors des ateliers, présentations ou simplement des temps d'échanges informels. Ces deux journées se sont conclues par un partage d'idées et de besoins et parfois de solutions : pour les uns une promesse d'embauche, pour d'autres un projet de coopération économique ou encore une concertation autour d'un projet d'avenir dans le territoire.



Sabrina Valla – Conseillère Emploi-MLSN et Olivia Cooney - Conseillère en charge de l'accompagnement des publics-France Travail



SORTIE DU GUIDE DU NOUVEL ARRIVANT EN ENTREPRISE

« Mutation ou projet personnel, changement de ville, de pays, la Communauté de Communes des Vallées de la Braye et de l'Anille a tant à offrir ! »

Le guide du nouvel arrivant en entreprise a été réfléchi, écrit, conçu pour les salariés qui viennent d'intégrer une entreprise et sont installés nouvellement sur la communauté de communes.

A travers ce guide, nous présentons le territoire, ses dynamiques, ses opportunités. Riche d'astuces et de contacts, il aidera les nouveaux salariés à préparer leur arrivée en solo ou en famille et leur permettra de découvrir les infrastructures et les services proposés.

Plus d'infos, se procurer le guide
missioneco@cc-vba.com – 06 33 79 35 47



L'HÉBERGEMENT TEMPORAIRE CHEZ L'HABITANT : une vraie solution de logement sur le territoire.

HÉBERGEMENT TEMPORAIRE CHEZ L'HABITANT

DU CÔTÉ DE L'HÉBERGEUR

Une chambre inoccupée chez vous ?
Vivez l'expérience de l'Hébergement Temporaire chez l'Habitant !

ACCUEILLEZ

un(e) jeune en recherche d'hébergement à proximité de son lieu de travail, de stage ou de formation.
Vous bénéficierez d'un **savoir-faire professionnel**, d'une **indemnité de séjour** et vivrez une expérience enrichissante !

HÉBERGEMENT TEMPORAIRE CHEZ L'HABITANT

DU CÔTÉ DE L'HÉBERGÉ

Vous venez de trouver un emploi, un stage, une formation sur le territoire ?
Vivez l'expérience de l'hébergement chez l'habitant !

[POUR LES 15-30 ANS]

Nous vous proposons une solution solidaire à proximité de votre lieu de travail, de stage ou de formation.
Vous bénéficierez d'un **hébergement approuvé**, d'un **tarif abordable**, d'un **soutien professionnel** tout en créant des liens sur ce nouveau territoire !

15€ LA NUIT
dans la limite de
270€ PAR MOIS

LE FLORE
Habitat Jeunes
LE FLORE HABITAT JEUNES
Tél : 02 43 81 27 55
23 rue Maupertuis 72000 LE MANS
contact@lefloire.info
www.flore-habitatjeunes.org

@hebergementtemporairechezhabitant



INTERVIEW

LÉA LOVIN

Nouvelle chargée de l'aménagement du territoire et de l'urbanisme

Bonjour Léa, peux-tu nous en dire un peu plus sur ton parcours ?

Léa Lovin : Diplômée d'une licence 3 de Géographie et d'Aménagement à l'Université Jean Moulin Lyon III, j'ai poursuivi mes études dans l'aménagement en intégrant le master Gestion des Territoires et Développement Local parcours Ingénierie des collectivités territoriales et stratégie foncière. Ce master, marqué par deux années d'alternance au sein du « Living Lab l'esprit des sciences » m'a permis de faire un premier pas dans le monde professionnel, et un second dans l'univers des collectivités territoriales. C'est ainsi que j'ai décidé de débiter ma vie professionnelle dans la fonction publique, en tant que chargée de l'urbanisme et de l'aménagement au sein de la Communauté de Communes des Vallées de la Braye et de l'Anille.

Qu'est-ce qui a motivé ton envie de rejoindre cette collectivité ?

L. L. Aménager un territoire, c'est enthousiasmant et intéressant, et ce, indépendamment de l'échelle territoriale à laquelle on se place. J'ai toujours voulu retourner sur "mes terres" (je suis Vendômoise de naissance), et contrairement à mes plans, c'est la Sarthe qui m'a finalement adoptée ! De plus, j'avais véritablement envie de débiter dans la fonction publique, j'avais besoin de me sentir utile en étant au plus près des administrés.

Je suis très reconnaissante envers la CCVBA qui m'a permis de terminer mon alternance jusqu'en septembre. Ma prise de poste a été des plus accompagnées, avec la possibilité de me former pendant plusieurs jours auprès de Mme Fériel Benhamma, ancienne chargée de l'aménagement et de l'urbanisme. Enfin, mon ami a également pu bénéficier du dispositif visant à aider les conjoints des nouveaux arrivants en VBA en trouvant un emploi, en partageant son profil auprès de nombreuses entreprises.

C'est l'ensemble de ces dispositifs, auquel s'ajoute l'accueil que j'ai pu recevoir, qui m'a confortée dans l'idée de m'investir au sein de la Communauté de Communes des Vallées de la Braye et de l'Anille.

Quelles sont tes missions au quotidien ?

L. L. En tant que chargée de l'urbanisme et de l'aménagement, mes deux missions principales s'articulent autour de l'urbanisme (PLUi) et de l'habitat (suivi du programme Service Public de la Rénovation de l'Habitat).

Mon rôle est d'accompagner et d'informer les communes de la CCVBA ainsi que leurs administrés sur toutes les questions relatives au PLUi. Je pilote également le suivi du programme SPRH, aux côtés de Citémétrie, animateur sur le territoire des VBA.

Pour toute demande en lien avec la délivrance d'autorisations d'urbanisme, (demande de permis de construire, de déclaration préalable, demande de certificat d'urbanisme CUB/Cua, etc.), c'est le service instructeur de la CCPE (Communauté de Communes du Perche Emeraude) qui est en charge d'instruire ces demandes. Je travaille donc en étroite collaboration avec le service instructeur de la CCPE, que je souhaite remercier ici.

Avez-vous un message pour les administrés ?

L. L. Soyez curieux et intéressez-vous à l'aménagement de votre territoire !

Actualités sur

LE PLAN LOCAL D'URBANISME INTERCOMMUNAL

Le 23 janvier 2025, le Conseil communautaire a adopté la modification de droit commun du Plan Local d'Urbanisme intercommunal (PLUi).

Cette modification vise à adapter et à mettre en cohérence certains éléments du document d'urbanisme à la réalité du terrain, et ce, afin de poser les premiers jalons d'une révision plus large, envisagée à l'horizon 2027.

Cette échéance coïncidera notamment avec l'achèvement attendu du Schéma de Cohérence Territoriale Air-Energie-Climat (SCOT-AEC) du Pays Perche Sarthois, un document d'urbanisme stratégique qui agit à l'échelle supra-communale et auquel notre futur PLUi devra se conformer. Il s'agira alors d'adapter les mesures et objectifs du PLUi aux grandes orientations définies dans le SCOT-AEC, tout en tenant compte du contexte territorial, des spécificités et des besoins locaux.

Dans cette perspective, une nouvelle organisation du travail a été mise en place dès octobre 2025. Elle vise à fluidifier la

collaboration entre les agents des communautés de communes de la Vallée de la Braye et de l'Anille (CCVBA), et du Perche Emeraude (CCPE), et les équipes en charge de l'élaboration du SCOT-AEC. Cette coordination renforcée est essentielle pour garantir la cohérence des documents d'aménagement à venir. Elle s'inscrit pleinement dans notre volonté d'anticiper les évolutions territoriales, d'adapter les outils de planification aux réalités locales et de construire, avec l'ensemble des partenaires, un projet de territoire cohérent et durable.

Pour information, les annexes suivantes du PLUi ont été récemment mises à jour :

- Une note d'information sur l'utilisation des cartes de Droit de Préemption Urbain (DPU),
- Le classement sonore des infrastructures de transports dans le département de la Sarthe.

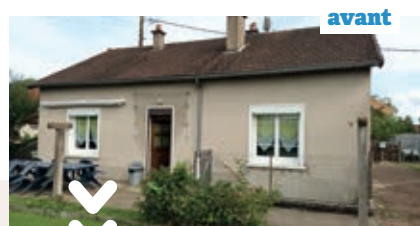
Ces éléments sont consultables en ligne sur le site internet de la CCVBA en flashant ce QR code.



SERVICE PUBLIC DE LA RÉNOVATION DE L'HABITAT

La Communauté de Communes des Vallées de la Braye et de l'Anille permet à ses habitants de bénéficier d'aides financières et d'un accompagnement gratuit à la réhabilitation de leur logement. La collectivité a missionné l'opérateur Citémétrie pour conseiller et accompagner les habitants du territoire dans le processus de rénovation.

« Contactez Citémétrie, cela ne vous coûte rien ! Que vous soyez éligibles ou non aux subventions proposées, d'autres informations peuvent vous être bénéfiques et vous éclairer pour votre démarche de travaux. Il ne faut pas hésiter ! »



avant

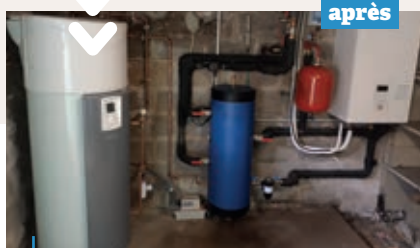


après

isolation des murs par l'extérieur



avant



après

Remplacement de la chaudière fioul par une pompe à chaleur air/eau et un chauffe-eau thermodynamique

Bénéficier d'aides de l'Agence Nationale de l'Habitat (ANAH) dépend des conditions ressources des personnes. Selon le projet, de 40 à 70 % du montant des travaux peuvent être pris en charge pour les foyers aux ressources très modestes, modestes et intermédiaires. Les propriétaires bailleurs privés, ceux qui louent leur logement, peuvent aussi prétendre à des aides.

Depuis le 1er avril 2025, 10 propriétaires ont été accompagnés dans leur projet

Depuis le début du SPRH, 10 dossiers ont été acceptés par les financeurs. Ces projets représentent presque 250 000 € de travaux : un plus pour l'économie locale car la plupart des entreprises sont originaires de la CCVBA ou des territoires voisins. Ces 10 dossiers ont sollicité plus de 173 000 € de subventions, soit une moyenne de 69,2 % de subventions par projet.

TÉMOIGNAGE

PROJET DE MONSIEUR C,
PROPRIÉTAIRE D'UNE MAISON
À BESSÉ-SUR-BRAYE

Le projet consistait à isoler les murs par l'extérieur et les combles perdus, remplacer la VMC ainsi que la chaudière fioul par une pompe à chaleur air/eau et installer un chauffe-eau thermodynamique. Aucun autre type de travaux n'a été préconisé, le logement atteignant déjà un niveau d'amélioration optimal au regard de sa configuration. Ce projet a permis à Monsieur C de passer de l'étiquette G avant travaux à l'étiquette C après travaux et ainsi d'atteindre un gain énergétique de 74 %. Grâce à cette importante rénovation énergétique, 94% des travaux ont été subventionnés.

À noter : le taux de subvention mentionné ci-dessus correspond à la réglementation en vigueur au moment du projet. Les conditions d'aides ont depuis évolué, et les taux applicables peuvent désormais différer.

Conditions pour bénéficier de l'accompagnement

Être propriétaire d'un logement construit il y a au moins 15 ans et avoir le projet de réaliser des travaux d'amélioration. (Pour permettre le maintien à domicile, adapter son logement au handicap, à la vieillesse, pour réaliser des travaux d'économies d'énergie).

Un accompagnement en 5 étapes

- 1 Entretien avec le technicien où les critères d'éligibilité sont évalués
- 2 Visite du domicile
- 3 Diagnostic + rapport (une estimation du coût des travaux, des aides mobilisables et du reste à charge).
- 4 Accompagnement dans la lecture et l'analyse technique des devis car les travaux doivent être exclusivement réalisés par des artisans (fourniture et pose)
- 5 Citémétrie réalise l'ensemble des demandes de subventions

Le propriétaire reste le maître d'ouvrage de son projet.

MONSIEUR C. TÉMOIGNE :

"J'ai découvert les aides proposées grâce aux réseaux sociaux. Après un rendez-vous avec M. LINDET, accompagnateur chez Citémétrie, venu à mon domicile pour étudier les travaux envisageables selon ma situation, j'ai bénéficié de conseils clairs et pertinents.

À la suite de cette visite et de l'étude de mon dossier, ma demande a été acceptée et les travaux ont pu débuter quelques mois plus tard

J'ai été très satisfait de l'accompagnement, car l'organisme s'est occupée de tout, du début à la fin."



02 52 35 04 26
habitat.ccvba@citemetrie.fr

Entretien avec un technicien sur RDV sur le territoire

Mathias LINDET et Jérémy RENVOISÉ LOZANO

Saint-Calais : 1er et 3ème jeudi de 9h à 12h

à l'hôtel communautaire – 10, rue Saint Pierre

Vibraye : 3ème vendredi du mois de 9h à 12h à la mairie

Avec le Département des **conseillers numériques** à votre service !

ATELIERS ET RENDEZ-VOUS INDIVIDUELS POUR TOUS

GRATUIT



Découvrir les
**PC, TABLETTES,
SMARTPHONES**



Découvrir de
**NOUVELLES
TECHNOLOGIES**

**NAVIGUER
SUR INTERNET**



Gérer, protéger
**MES DONNÉES
PERSONNELLES**



Envoyer et
recevoir des
MAILS



Comprendre
le **NUMÉRIQUE**

Les Communautés de communes de la Sarthe sont partenaires du Conseil départemental dans la mise en œuvre du dispositif conseiller numérique

Opération soutenue par l'État dans le cadre du dispositif Conseiller numérique
www.conseiller-numerique.gouv.fr

Retrouvez toutes les dates de permanence
Tous les mois via nos réseaux de communication



Inscription directement
auprès de votre mairie



LE PAYS DU PERCHE SARTHOIS, C'EST AUSSI DE L'AMÉNAGEMENT DU TERRITOIRE À TRAVERS SON SCOT AEC

Le SCOT-AEC (Schéma de Cohérence Territoriale - Air Energie, Climat) du Perche Sarthois est en cours d'élaboration. Ce document stratégique permettra de définir, à l'échelle du territoire, les grandes orientations en matière d'aménagement, de développement durable et d'organisation de l'espace pour les années à venir. Son élaboration se poursuit tout au long de l'année 2026, avec un travail approfondi sur plusieurs enjeux majeurs.

Parmi ces enjeux, figurent notamment :

- **L'accompagnement du développement résidentiel**, afin d'offrir une réponse adaptée aux besoins en logements, tout en limitant l'étalement urbain et en favorisant la revitalisation des centres-bourgs.
- **Le soutien à l'activité économique et à l'emploi**, en organisant mieux l'accueil des entreprises et en préservant la diversité des activités agricoles, artisanales, industrielles et touristiques.
- **La préservation des paysages et du patrimoine**, qui constitue une richesse identitaire forte du Perche Sarthois et un atout pour l'attractivité du territoire.

- **La transition écologique et énergétique**, avec la réduction de la consommation d'espace, la protection de la biodiversité, la gestion durable de l'eau, et la prise en compte des risques naturels.
- **L'adaptation au changement climatique**, en intégrant les défis liés à l'énergie, aux mobilités, à la gestion des ressources notamment l'eau et à la résilience du territoire.
- **L'amélioration des mobilités du quotidien**, notamment par le développement d'alternatives à la voiture individuelle, la sécurisation des déplacements et le renforcement des liaisons entre les communes.

L'année 2026 sera ainsi consacrée à la consolidation du diagnostic territorial en lien avec l'AEC, à la définition des objectifs partagés et à l'écriture du projet stratégique. Les habitants, les élus, les associations et les acteurs locaux seront associés à ces travaux, afin de construire ensemble un SCOT qui réponde aux besoins du territoire tout en préparant l'avenir.

Pour ce faire, le Pays du Perche Sarthois est accompagné du CEREMA et d'un bureau d'étude. Une newsletter sera prochainement mise en place pour vous tenir informé de tous ces événements.

Renseignements au 02 43 60 01 33
ou par mail à helenedufosse-pps@orange.fr



www.perche-sarthois.com et
inscrivez-vous à la newsletter
pour ne rien manquer !



POINT BUDGET D'INVESTISSEMENT À FIN 2025

Deux axes stratégiques
d'investissement en 2025 : la
rénovation des maisons de santé et les
travaux pour réduire la consommation
d'énergie (RSE)

TRAVAUX BÂTIMENT COMMUNAUTAIRE

34 637 €

Espace cowork (Bessé-sur-Braye)
Hôtel communautaire
Atelier des services techniques
Musée de la Musique
Mécanique (Dollon)
Centre artistique (Saint-Calais)
Logements sociaux
Maison petite Enfance (Vibraye)
Base de loisirs (Lavaré)
Divers sites

TRAVAUX D'ÉCONOMIE D'ÉNERGIE

79 076 €

Maison de santé Saint-Calais :
changement
des menuiseries extérieures *
Hôtel communautaire :
changement de la porte
d'entrée
Maison de santé Vibraye :
isolation hall
Stade d'athlétisme :
éclairage led *
Maison petite Enfance :
installation de stores extérieurs,
système de chauffage *

AMÉNAGEMENT DE LA BASE DE LOISIRS

74 926 €

Éclairage de l'allée
Cheminement accès PMR *
Parcours santé *
Parcours mini-golf *
Tables panoramiques *
Couverture de la terrasse
de la buvette

TRAVAUX DE RÉFECTION

55 413 €

Maison de santé Saint-Calais : réfection de
cabinets
**Atelier des services
techniques :** réfection du bureau
Maison petite Enfance :
structure jeux extérieurs *

AUTRES DÉPENSES D'INVESTISSEMENT

220 521 €

dont

45 757 €

**Construction Campus
connecté (Saint-Calais) *****

21 441 €

**Aménagement extérieur
site de la Cornillère (Saint-
Calais) ***

35 917 €

**Achats de véhicules RPE*,
service technique**

11 005 €

**Achats de matériel de
loisirs à la base ***

10 059 €

**Acquisition de matériels
informatiques pour les
écoles**

6 500 €

**Aides versées pour le
logement**

5 303 €

**Matériels informatiques
Maisons de Santé**

1 761 €

Petite Enfance : logiciels,
aménagement, mobilier *

1 469 €

**Bornage des zones
d'activité**

* Subventionné par la Région
* Subventionné par le Département
* Subventionné par l'État
* Subventionné par la Caisse d'Allocations Familiales

La collectivité a investi 464 573 € et a reçu 181 178 € de subventions (53 048 € du Département de la Sarthe; 47 983 € du fond de compensation de TVA, 41 499 € de la Caf, 33 048 € de la Région Pays de la Loire et 5 600 € de l'État).

*Une continuité des webs-séries en 2025...
pour promouvoir toujours plus le territoire !*

L'ACCÈS AUX SOINS, QU'IL SOIT PHYSIQUE, MENTAL OU SOCIAL, EST UN ENJEU CAPITAL

En Vallées de la Braye et de l'Anille, ON SOIGNE et ON RECRUTE !



Ici, des vidéos de praticiens passionnés qui incarnent l'avenir.



REJOIGNEZ-NOUS !

Justine Sage-femme
Amélie Infirmière
Anthony Pédiatre-Podologue
Maxime Chirurgien-dentiste
Théophile Docteur
Guillaume Chirurgien-dentiste

cc-vba.com   



Un plan média complet pour plus de visibilité : web/presse/tv

- 1 teaser + 5 vidéos interview de 3 à 4 min
- 1 diffusion sur nos réseaux sociaux et boost Facebook & LinkedIn
- 1 diffusion des vidéos et infographies sur Lmtv Sarthe, lors du comice agricole d'Ecorpain
- 1 annonce presse dans le Petit Sarthois
- 1 participation au plateau Lmtv dans l'émission Plus Belle Ma Sarthe

Retrouvez les vidéos de la campagne "On soigne et on recrute" sur notre site internet.



Echange autour de la campagne sur le plateau Lmtv

Unies pour promouvoir l'attractivité du territoire et de ses professionnels de santé

Depuis la création de la CPTS ABLB (*), la Communauté de Communes des Vallées de la Braye et de l'Anille (CCVBA) s'est engagée aux côtés des acteurs de santé pour répondre aux enjeux du territoire : améliorer l'accès aux soins, fluidifier le parcours patient et renforcer les actions de prévention. Cet engagement s'est concrétisé par une participation active aux groupes de travail et par un accompagnement constant dans la mise en œuvre du projet de santé.

Afin de valoriser l'offre de soins locale et de renforcer l'attractivité du territoire, la CCVBA a lancé une campagne de communication d'envergure : capsules vidéo, interviews diffusées à la télévision, articles de presse... autant d'initiatives menées en partenariat étroit avec la CPTS ABLB, le Centre Hospitalier de Saint-

Calais labellisé Hôpital de proximité et une maison de santé pour mieux faire connaître les atouts du territoire et de ses professionnels.

Pour l'édition 2025, la CCVBA a choisi de mettre en lumière plusieurs métiers de la santé, qu'ils soient exercés en milieu hospitalier ou en libéral : sage-femme, pédicure-podologue, chirurgiens-dentistes, médecin ou encore infirmier de nuit. L'objectif est clair : susciter l'intérêt des étudiants et professionnels de santé et les encourager à rejoindre un territoire où "la qualité de vie rencontre la qualité des soins".

Doté de trois Maisons de santé et d'un Centre hospitalier labellisé Hôpital de proximité, le territoire bénéficie d'infrastructures solides. Il possède également de nombreux atouts : un patrimoine architectural riche, une accessibilité facilitée par les lignes TGV et les axes autoroutiers, ainsi qu'un marché immobilier attractif permettant une installation professionnelle et personnelle dans les meilleures conditions.

(*) CPTS ABLB : Communauté Professionnelle Territoriale de Santé Anille Braye Loir Bilurien

➤➤➤ **La CCVBA et la CPTS ABLB poursuivent ainsi un objectif commun : garantir une offre de soins de qualité tout en faisant découvrir un territoire accueillant, dynamique et tourné vers l'avenir.**





Echange sur la Communauté Professionnelle Territoriale de Santé Anille Braye Loir Bilurien, nouvellement créée ! - CPTS ABLB -

INTERVIEW

ANTHONY CARREIRA
Pédicure-podologue à Vibraye
et co-président de la CPTS ABLB

MARION GUITTET
Coordinatrice de la CPTS ABLB

Anthony, pouvez-vous nous dire qui est à l'initiative de la création de la CPTS ABLB et combien de temps a-t-il fallu pour qu'elle voit le jour ?

AC : Les professionnels de santé libéraux du territoire ont lancé cette initiative afin de créer une nouvelle dynamique médicale sur le territoire. Il a fallu 2 ans entre démarches administratives et mobilisation des acteurs pour que celle-ci soit signée le 16 octobre dernier !

Pouvez-vous nous expliquer ce qu'est une CPTS ?

MG : Une CPTS est une Communauté Professionnelle Territoriale de Santé, qui vise à rassembler les professions libérales, les établissements sanitaires et médico-sociaux ainsi que d'autres acteurs de la santé (par exemple la communauté de communes dans le cadre du Contrat Local de Santé) et les associations d'usagers. A ce jour, cette association, de loi 1901 rassemble une quarantaine de professionnels de santé libéraux ainsi que les 3 Centres Hospitaliers du territoire ABLB dont le Centre Hospitalier de Saint-Calais, mais aussi des EHPAD qui souhaitent s'y associer.

En quoi cela manquait-il au territoire ?

AC : Le territoire est vaste et composé de communes majoritairement rurales. Le quotidien des professionnels de santé est vite rempli par des cabinets tournant à plein régime. Il manque cependant un lien entre les professionnels de santé libéraux, les hôpitaux de proximité et surtout, la connaissance des différents acteurs du territoire. La CPTS permet de fédérer ces acteurs, de donner envie aux futurs professionnels de santé de s'investir dans notre territoire.

Quels sont les axes sur lesquels la CPTS va travailler ?

AC : Des axes prioritaires de santé ont été définis suite à un diagnostic terrain et à l'analyse de données chiffrées de la Caisse Primaire d'Assurance Maladie (CPAM) :

- Favoriser l'accès aux soins en permettant à la population de se soigner plus facilement.
- Améliorer le parcours du patient en fluidifiant sa prise en charge entre le corps libéral et les établissements sanitaires et médico-sociaux.
- Prévenir et sensibiliser la population en favorisant les dépistages (cancer, insuffisance cardiaque), en prévenant les conduites addictives et en prenant soin de la santé mentale.
- Gérer des crises sanitaires.
- Développer l'attractivité du territoire pour l'arrivée de nouveaux professionnels de santé.

Que va apporter la création d'une CPTS aux professionnels du territoire ?

MG : Elle va permettre de rompre l'isolement du professionnel dans son exercice, de leur proposer de contribuer à l'amélioration des services de santé et à l'accès au soin pour la population, favoriser son réseau en rencontrant ses confrères. Le praticien va pouvoir bénéficier d'outils tels que des newsletters avec l'actualité du territoire, des protocoles, annuaires par exemple...). C'est aussi un espace de prévention contre l'épuisement des professionnels de santé.

Quels sont les bénéfices pour la population ?

MG : Des actions de prévention et de dépistage seront mises en place pour

améliorer la santé du patient. Le parcours de soin sera fluidifié, et permettra d'orienter vers le bon professionnel.

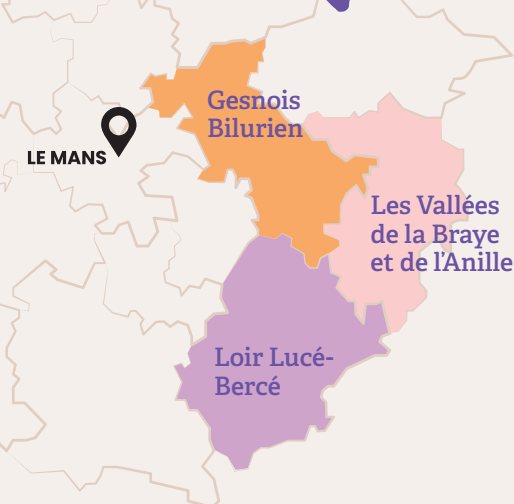
Anthony, quel intérêt avez-vous trouvé à participer à la campagne vidéo santé, et celui pour la CPTS ?

AC : Je souhaitais mettre en avant le dynamisme du territoire de la VBA, qui offre toutes les commodités nécessaires à l'exercice professionnel tout en bénéficiant d'une excellente qualité de vie personnelle.

Il est important pour la CPTS de valoriser ce territoire afin de le promouvoir auprès des professionnels de santé en recherche d'un lieu d'installation.

La CPTS ABLB s'étend sur 3 territoires

**63 communes
où vivent
70 528 habitants !**



Signature de la création de la CPTS ABLB le 16 octobre 2025

De gauche à droite : Stephan Domingo (Directeur de la Délégation territoriale de la Sarthe ARS Pays de la Loire), Anthony CARREIRA (co-président de la CPTS ABLB et pédicure podologue à Vibraye), Justine FORGEARD (secrétaire de la CPTS ABLB et sage-femme à Saint-Calais), Pascal Rochois (Directeur de la Caisse Primaire d'Assurance Maladie de la Sarthe).



Différents partenaires sont allés à la rencontre des seniors afin de les renseigner sur les dispositifs existants : Sarthe Autonomie, Siel Bleu, ABOI, Reso'Ap, Admr, Cicat, France Alzheimer, Le Centre Georges Coulon avec le CRT, l'ESA et l'équipe d'appui en adaptation et réadaptation, PFR Cap'Aidants, Générations mouvement, la CPAM...

PERMANENCE SUR LES MARCHÉS DES CLÉS POUR BIEN VIEILLIR

Des rencontres sur le thème "Des clés pour bien vieillir" ont été organisées le 9 octobre sur le marché de St Calais, le 7 novembre sur le marché de Vibraye et le 22 novembre sur celui de Bessé-sur-Braye.

Cette opération a été mise en œuvre dans le cadre de la Charte territoriale des solidarités avec les Aînés et du Contrat Aidant signée par la Communauté de Communes des Vallées de la Braye et de l'Anille avec la MSA Mayenne Orne Sarthe.

QUELQUES CHIFFRES

75 % des seniors

estiment que ce qui est important pour bien vieillir c'est de rester chez soi.

76 % des professionnels

intervenant auprès des seniors estiment que les aidants ont besoin d'informations sur les aides financières.



Remise d'une trousse de premier secours pour les gagnants du jeu organisé.

Un espace convivialité autour d'un café et quelques viennoiseries étaient proposés aux participants ainsi qu'un jeu pour gagner des trousseaux de premiers secours.

Les retours sont positifs pour les habitants qui ont pu bénéficier d'informations et aussi pour actionner de nouvelles dynamiques partenariales.

Nous remercions les habitants pour leur accueil et les partenaires pour leur collaboration !

A noter : Un répertoire élaboré par Sarthe Autonomie listant les services à l'attention des seniors et des aidants est en cours d'élaboration et sera diffusé prochainement sur le territoire.



Signature des baux avec les deux chirurgiens-dentistes, en présence de M. Leroy, président de la CCVBA et de M. Mercier, maire de Saint-Calais.

Arrivée de 2 chirurgiens-dentistes à la Maison de Santé de Saint-Calais

La CCVBA est heureuse d'annoncer l'installation de deux chirurgiens-dentistes qui viendront renforcer l'offre de soins sur le territoire et améliorer l'accès aux consultations pour l'ensemble des habitants.

Face aux besoins croissants en matière de santé bucco-dentaire, l'arrivée de ces deux praticiens constitue une avancée importante et répond pleinement aux attentes de la population.

Ils exerceront au sein de la Maison de Santé de Saint-Calais à partir de janvier 2026.

Les prises de rendez-vous sont possibles par téléphone auprès de la Maison de Santé de Saint-Calais à partir du 15 décembre. (Pas de rendez-vous via la plateforme Doctolib)

Les premières consultations vous seront proposées à partir du 5 janvier 2026.

« Cette installation est une excellente nouvelle pour notre territoire. Elle illustre notre volonté de faciliter l'accès aux soins et de soutenir une offre médicale de proximité », souligne Françoise Lelong, 1^{ère} vice-présidente en charge de la Santé.

La communauté de communes souhaite la bienvenue à ces nouveaux professionnels et remercie l'ensemble des partenaires, en particulier la commune de Saint-Calais, ayant contribué à la concrétisation de ce projet.



MÉDIBUS

Lancé par le Département comme une proposition de soins complémentaire de l'offre de médecine générale, le Médibus, cabinet médical ambulant, est destiné aux Sarthois de plus de 16 ans ne disposant pas de médecin traitant. Chaque jour, jusqu'à 16 consultations ou téléconsultations sont réalisées par l'équipe du Médibus.

Le Médibus s'arrête tous les jeudis à Saint-Calais, 10 place de l'Hôtel de Ville, de 10h à 12h30 et de 13h30 à 16h. Les rendez-vous (obligatoires) peuvent se faire sur www.doctolib.fr ou au tél. 02 43 54 72 00.

LA SEMAINE NATIONALE DE LA PETITE ENFANCE 2025

CETTE ANNÉE ENCORE, VOUS ÉTIEZ NOMBREUX À PARTICIPER AUX ANIMATIONS

94 enfants

46 parents (40 familles)

14 assistantes maternelles

C'est quoi, cette Semaine Nationale de la Petite Enfance ?

La 12^e édition s'est tenue du 15 au 22 mars 2025, avec pour thème « Encore ! Jouer à l'infini ».

La Semaine Nationale de la Petite Enfance est un événement annuel qui réunit **parents, enfants et professionnels** autour d'**animations dédiées aux tout-petits**.

Le prochain thème de la Semaine nationale de la petite enfance qui aura lieu du 14 au 21 mars 2026, est : **"Des équilibres"**.

Les deux services communautaires, Multiaccueil et Relais petite enfance participeront à ce

temps fort et se mobiliseront pour proposer une programmation riche et adaptée aux jeunes enfants, mêlant animations ludiques, moments de partage et émotions. Un rendez-vous plein de douceur et d'humanité, à vivre ensemble, à hauteur d'enfant !

RASSEMBLER LE TRIO
Parents
Enfants
Professionnels

VALORISER LES PROFESSIONNELS

GARANTIR L'ACCESSIBILITÉ

SOUTENIR LA PARENTALITÉ

AU PROGRAMME

des rencontres, de l'exploration et une proximité avec les familles !

Pour encourager les rencontres, la réflexion, pour susciter l'enthousiasme et l'envie, **les services petite enfance du territoire**, ont saisi l'occasion pour permettre aux enfants d'explorer, de créer et de partager des moments précieux avec leur parents et les professionnels.

Ateliers sensoriels, grand parcours motricité, kamishibai, raconte-tapis, bulles sonores, spectacle, ateliers de lecture et comptines... tout un monde de jeux, de sens, et d'aventures à explorer !

Plus de **18 animations et/ou rencontres** étaient organisées dans **11 communes du territoire** (Berfay, Bessé-sur-Braye, Conflans-sur-Anille, Dollon, La Chapelle-Huon, Lavaré, Montaillé, Saint-Calais, Valennes, Val d'Etangson, Vancé). Le mot d'ordre de cette année : aller vers les familles ! « Nous avons ciblés des créneaux de soirées (17h30 à 18h30), mercredi et samedis pour faciliter l'accès aux familles. Beaucoup d'ateliers étaient accessibles sans inscription et nous avons été attentifs à mailler l'ensemble du territoire. Cela permet de s'adapter au rythme de la semaine et aux disponibilités

de chacun. Nous avons remarqué par contre, que cette organisation n'a pas facilité l'accès aux assistantes maternelles », explique Angéline CANEVET, la Responsable des services petite enfance.

Les communes ont chaleureusement accueilli les professionnelles petite enfance, en mettant à disposition des salles et parfois leur personnel, notamment des **services culturels et bibliothèque**. L'EHPAD de Saint-Calais a également de nouveau répondu à l'invitation, pour un temps de partage intergénérationnel avec les assistantes maternelles et jeunes enfants.



Fait marquant en 2025 : près de la moitié des enfants, accompagnés de leur assistante maternelle ou de leurs parents, ont pris part à plusieurs animations. « Certains sont même venus toute la semaine. Pour nous, c'est important, cela veut dire que ces rendez-vous sont attendus et qu'ils ont été pleinement appréciés », précise la Responsable.

REPORTAGE

1 JOURNÉE AVEC MARINE MOREAU, animatrice du Relais Petite Enfance

Marine MOREAU, Educatrice de Jeunes Enfants et animatrice du Relais petite enfance nous emmène une journée au Relais, dans son quotidien itinérant : entre ateliers et permanences, entre familles, enfants et professionnelles de la petite enfance.

matin



Départ de l'hôtel communautaire avec le camion du Relais et un premier arrêt au Relais petite enfance pour charger le véhicule avec les tapis, malles sensorielles, livres...



Atelier lecture et chant sur les émotions co-animé avec Maryline, de la médiathèque de Bessé-sur-Braye, avec les assistantes maternelles et les enfants accueillis. Puis, jeu libre, proposition d'exploration, observation et échanges professionnels.



après-midi



RDV téléphonique avec une assistante maternelle : questionnaire professionnel, échanges autour de l'accueil d'un bébé allaité.



RDV avec une maman, accompagnée de son bébé : aide sur le contrat, et information sur le rôle de parent-employeur (les rendez-vous communs avec assistante maternelle et parent-employeur sont aussi possible)

Fin d'atelier, échange avec une assistante maternelle sur une question contrat, rangement et retour au Relais petite enfance à Saint-Calais

Réponses aux mails :

- 1 demande de liste des Assistantes maternelles
- 1 question sur le calcul des congés payés
- 1 échange de mail avec la médiathèque pour les ateliers communs à venir



Préparation des ateliers et projets

Fin de journée

3 QUESTIONS À MARINE MOREAU :

Qu'est-ce qu'on fait en ateliers jeux et rencontres ?

Ce sont des espaces de rencontres pour les enfants accueillis et leur assistante maternelle. Ils sont proposés sur 5 communes du territoire, en proximité. On aménage l'espace pour les tout-petits et le jeu libre. On propose également des activités pour soutenir leur éveil et l'exploration : la semoule pour le transvasement, de la peinture, des constructions, des parcours de motricité... J'accorde une grande importance au livre qui soutient le langage et à l'exploration sensorielle. Formée à l'approche SNOEZELEN, je propose une fois par mois des séances d'éveil des sens.

Les familles, pourquoi sollicitent-elles le Relais petite enfance ?

Elles vont pouvoir trouver des informations comme la liste des assistantes maternelles, une information sur le contrat de travail, les droits et obligations de chacun, une aide au calcul du salaire, des congés, de la rupture de contrat... On aborde aussi le sujet de la séparation parent-enfant.

Et les Assistantes maternelles ?

Les Assistantes maternelles peuvent bénéficier d'un accompagnement individuel et/ou collectif. Les ateliers sont propices aux rencontres avec d'autres professionnels de la petite enfance, à l'observation des enfants, de leur évolution notamment dans le groupe. C'est un support à la professionnalisation mais aussi un moyen de se sentir moins seule dans sa profession. En individuel, j'ai souvent des échanges par mail ou téléphone pendant la sieste des enfants. Elles peuvent avoir des questions sur leur contrat, la formation continue mais aussi sur la communication avec les parents, autour du développement des enfants.

Au Relais, on accueille également les futurs professionnels et candidats à l'agrément, pour échanger autour des métiers de la petite enfance et des démarches.

AU CŒUR DU MÉTIER D'ASSISTANTE MATERNELLE : UNE EXPOSITION PHOTOS ITINÉRANTE

ASSISTANTE MATERNELLE

« Un métier à la Hauteur »

Projet lancé en
2024 par le Relais
petite enfance de
la communauté de
communes pour
valoriser toutes les
facettes de ce métier
méconnu mais essentiel
et rendre hommage
aux professionnelles
du territoire pour
leur implication
quotidienne.



#RelaisPetiteEnfance



Et pour en savoir plus sur le
métier et les conditions d'accès,
contactez le Relais petite enfance
de la CCVBA au 02.59.29.12.20 -
relaispetiteenfance@cc-vba.com.

Capter la richesse et les compétences d'un métier

Une campagne photographique élaborée avec 15 assistantes maternelles du territoire dont 9 ont accepté de poser, non sans quelques appréhensions, pour rendre compte de la diversité des compétences et de l'engagement qui caractérise leur métier. 9 panneaux photos au total seront exposés de manière itinérante sur plus de 2 ans dans les communes de la CCVBA. Chaque panneau illustre une compétence : écoute, patience, responsabilité, joie de vivre, observation, confiance... et témoigne de l'importance de leur rôle dans l'éveil et l'accompagnement des tout-petits.

Une campagne que vous retrouverez prochainement dans vos communes, en ligne sur le site de la CCVBA et dans les boulangeries du territoire (sachets baguette).

RECHERCHE DE BÉNÉVOLES
ACCUEILLANTS AU LAEP ZIG ZAG
À SAINT-CALAIS.



espace
ZIG ZAG

Lieu d'Accueil Enfants-Parents

RECHERCHE
BÉNÉVOLES

ACCUEILLANTS

AU LAEP ZIG ZAG
à Saint-Calais



Intéressez par la mission ?

Contactez Angéline Canevet
au 07 86 73 17 38
polepe.ctg@cc-vba.com

Retrouvez toutes les infos
sur notre site internet
[https://www.cc-vba.com/
ateliers-enfant-parent/](https://www.cc-vba.com/ateliers-enfant-parent/)

BILAN ET TEMPS FORT 2025 à la base de loisirs communautaire à Lavaré



Fête d'ouverture de la saison à la base de loisirs : Un beau succès !

Quelques chiffres

7

ateliers proposés autour
du lac, encadrés par les
associations

ABOI :

- Tir à l'arc
- Course d'orientation
- Nautique
- VTT
- Roller
(Club de Conneré)
- Handball
(Club de Vibraye)
- Pêche
(Fédération de pêche 72)

5

ateliers à faire en
autonomie

avec prêt de matériel :

Disc-golf, mini-golf,
ping-pong, pétanque, rosalie

1

départ de randonnée
avec l'association des
randonneurs de Vibraye

2

ateliers animés par le Relais
petite enfance

- Lecture contée à destination
des assistantes maternelles
le matin avec la bibliothèque
de Dollon
- Atelier motricité à
destination des familles le soir



**Cette journée ensoleillée a
connu un beau succès ! A
cette occasion, la collectivité
a offert le goûter aux enfants
des centres de loisirs, un
petit cadeau ainsi qu'une
carte de super explorateur.
Ils sont repartis chez eux, des
souvenirs plein la tête !**

Afin de lancer la saison, une fête d'ouverture a eu lieu le mercredi 14 mai sur la base de loisirs. Cette journée, ouverte à tous, où toutes les activités proposées étaient gratuites, avait pour objectif de faire découvrir la base de loisirs, ses nouveaux équipements en partie financés par le département et la région.

Les centres de loisirs de Lavaré, Vibraye, Dollon, Saint-Calais ainsi que de nombreuses structures accueillant du public en situation de handicap, des assistantes maternelles et familles se sont rendus à la base de loisirs pour l'occasion et ont pu profiter des diverses animations.

Les élus de la Région, du Département et du territoire étaient également conviés pour une visite du site et découverte des nouveaux aménagements : mobilier, cheminement PMR, disc-golf, mini-golf.



Découvrez ici
le site internet
de la base de loisirs
www.basedeloisirlavare.fr

>>> BASE DE LOISIRS



L'allée de la guinguette qui mène jusqu'au parking équipée de lampadaires à leds pour faciliter les déplacements la nuit

De nouveaux aménagements pour rendre la base de loisirs plus attractive !

L'éclairage led a été implanté afin de faciliter les déplacements en soirée entre la guinguette et le parking.

Le parcours de mini-golf a été installé à proximité du terrain bi-cross avant le démarrage de la saison, en avril. Cette nouvelle activité a été plébiscitée durant tout l'été. Il était possible de louer sur place les clubs de golf pour y jouer.

Deux tables panoramiques sur la faune et la flore, vont être prochainement installées sur la base de loisirs. Celles-ci résultent d'un travail qui a été mené en partenariat avec la SEPENES (Société d'Etude et de Protection de l'Environnement Nord et Est Sarthe), la communauté de communes et la commune de Lavaré en vue de relayer l'information sur la faune et la flore présentes sur ce site naturel.

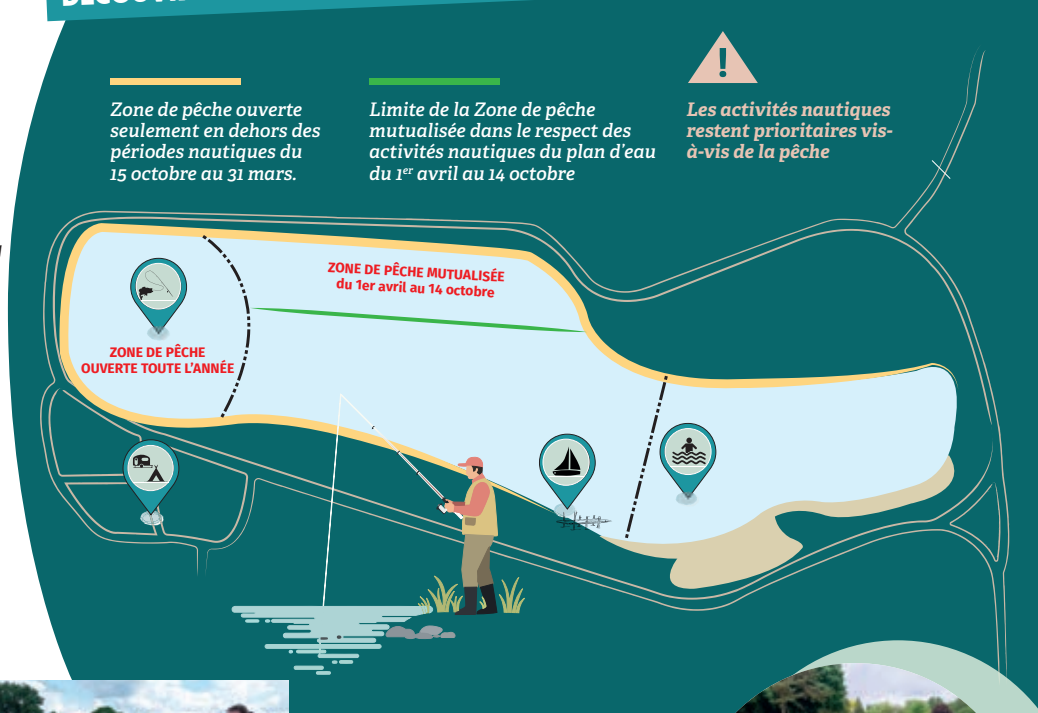


Une belle fréquentation de la part des centres de loisirs, mais une baignade fermée une partie de l'été

Cette année, les centres de loisirs étaient plus nombreux qu'en 2024, et avaient réservés deux fois plus d'activités sportives encadrées ! Le programme et les animations proposés sur la base ont répondu aux attentes de ce public.

La suspension de la baignade à la mi-juillet par l'Agence Régionale de Santé en raison de la présence de cyanobactéries a freiné les demandes de réservation au camping et les locations de matériel nautique. La communauté de communes étudie des solutions pour endiguer ce phénomène lors des prochaines années.

DÉCOUVREZ LES NOUVELLES LIMITES DE LA ZONE DE PÊCHE



Zone de pêche ouverte seulement en dehors des périodes nautiques du 15 octobre au 31 mars.

Limite de la Zone de pêche mutualisée dans le respect des activités nautiques du plan d'eau du 1^{er} avril au 14 octobre

Les activités nautiques restent prioritaires vis-à-vis de la pêche



Deux nouvelles rosalias sont venues enrichir le parc du matériel de location : un modèle de 6 personnes et un autre de 3 personnes, avec des sièges enfants à l'avant.



ABOI

ANILLE
OMNISPORTS
INTERCOMMUNAL

Notre partenariat avec l'ABOI : encore une belle réussite sur l'année 2025 !

La communauté de communes a choisi d'assurer une continuité des activités sportives proposées au scolaire en réitérant son partenariat avec l'ABOI. Cette année, les activités ont débuté plus tôt, dès fin février, avec une journée d'encadrement supplémentaire pour accueillir davantage de groupes scolaires. Un projet pédagogique a été élaboré avec les conseillères pédagogiques des écoles, l'ABOI et la communauté de communes afin de déterminer le contenu de l'encadrement.

QUELQUES CHIFFRES :

11

écoles accueillies :
9 sur le territoire VBA - 2 hors VBA

294

élèves - 17 classes

7

cycles d'activités sportives différents
(vélo, tir-à-l'arc, course d'orientation, activités nautiques)


Au cours du mois de juillet, six centres de loisirs ont séjourné sur le camping, profitant pleinement de la base et de ses équipements. Ils ont également pu participer à diverses activités sportives encadrées par l'ABOI, avec un large panel d'animations telles que des activités nautiques, du vélo, de la course d'orientation, un raid sportif, grand jeu Koh-Lanta.



Découvrez les PÉPITES de votre TERRITOIRE

*Au coeur des Vallées de la Braye et de l'Anille,
des escapades authentiques, dans un environnement paisible et naturel !*

LA BASE DE LOISIRS





*Envie de passer un moment
convivial en famille ou entre amis
dans un cadre verdoyant et
chaleureux ?
Rendez-vous à la base de loisirs
communautaire à Lavaré !*

Ouvert de mai à septembre pour
le camping et les locations de
matériels de loisirs (nautiques,
rosalies, mini-golf, disc golf)
Accès libre toute l'année
www.basedeloisirlavare.fr





LA PETITE CITÉ DE CARACTERE



*Laissez-vous charmer
par les ruelles
pittoresques,
les quais de l'Anille,
l'église ancienne.
Entre patrimoine,
nature et convivialité,
cette cité vous invite à
un voyage hors du
temps.*

LE MUSÉOTRAIN SEMUR-EN-VALLON

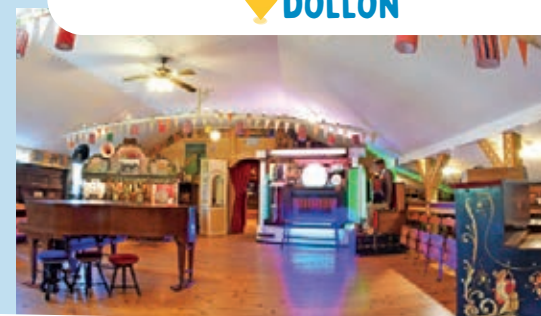


*Laissez-vous transporter dans un lieu
insolite qui retrace l'histoire de
l'inventeur Paul Decauville et celle
du domaine ferroviaire.
Vivez une expérience immersive
en embarquant dans
les voitures & wagons de
1850 à 1950 !*



www.museotrain.fr


LE MUSÉE DE LA MUSIQUE MÉCANIQUE



*Découvrez un univers unique :
boîtes à musique, pianos
mécaniques, orgues de barbarie...*
www.musiquesmagiques.fr



LE CHÂTEAU DE COURTANVAUX BESSÉ-SUR-BRAYE



*Plongez dans un voyage au coeur de l'histoire
du château de Courtanvaux ! Découvrez un lieu
magnifique dans un cadre de nature
remarquable où des femmes d'exception ont
marqué l'Histoire. Courtanvaux vous invite
à une visite captivante, entre patrimoine,
nature et récits étonnants.*



www.chateaudecourtanvaux.com

PERCHE SARTHOIS : DES MISSIONS AU SERVICE DE NOTRE TERRITOIRE



L'animation du patrimoine du territoire

Dans le cadre de la convention Pays d'art et d'histoire signée avec le ministère de la Culture, chaque année une quarantaine d'événements (visites guidées, randonnées culturelles commentées, jeu de piste, circuits-découverte, expositions, etc.), animés par les guides-conférencières sont proposés. Ces animations sont présentées dans la brochure Rendez-vous du Perche Sarthois disponible au printemps.



Animation du Monument du Mois de Vibraye sur le bâti ancien : visite du presbytère.



Atelier de peinture avec Willy Bihoreau : stage de deux jours avec 22 jeunes pendant les vacances scolaires, dans le cadre du Monument du Mois de Vibraye.

QUELQUES CHIFFRES

En 2025

46 animations

1 500 personnes

en dehors du Monument du Mois de Vibraye

Le monument du Mois à Vibraye du 26 septembre au 19 octobre :

17 animations

2 500 personnes

Pour 2026, un nouveau programme proposé du printemps à l'automne où le vitrail sera mis à l'honneur pour découvrir sa technique et son histoire à travers les nombreux vitraux des églises.

L'inventaire général du patrimoine en partenariat avec la Région des Pays de la Loire

L'inventaire du patrimoine sur le territoire des Vallées de la Braye et de l'Anille a débuté en 2025 par la commune de Vibraye.

Parallèlement, la valorisation de l'inventaire des bourgs continue grâce à l'exposition « Ô mon bourg » qui présente la synthèse des recherches effectuées. Elle sera visible en 2026, à Bessé-sur-Braye (du 13 janvier au 28 février), et à Saint-Calais (du 15 septembre au 31 octobre).

En partenariat avec les communes concernées, des parcours de signalétique patrimoniale sont créés pour permettre la découverte des bourgs en autonomie. N'hésitez pas à découvrir celui qui a été créé pour Conflans-sur-Anille.

L'éducation artistique et culturelle

Le service éducatif du Pays d'art et d'histoire intervient dans les communes du Perche Sarthois toute l'année, à la demande des établissements scolaires et des structures d'accueil des enfants, afin de les sensibiliser dès leur plus jeune âge au patrimoine local.

De plus, dans le cadre du Contrat local d'éducation artistique et culturelle (CLEAC), une résidence d'artiste est organisée chaque année, en partenariat avec l'État et le Département de la Sarthe. En 2026, un artiste de Land Art mettra en oeuvre un projet de création et de médiation avec six classes du territoire sur le thème « Renouer avec la nature et le paysage du Perche Sarthois ».



Projet CLEAC 2024-2025 "Patrimoine et Musique" : destins de compositrices avec Nadège Meden



Pour tout renseignement : Pays d'art et d'histoire du Perche Sarthois, 02.43.60.72.77 – perche-sarthois@orange.fr

CÉLÉBRATION DES 80 ANS DE LA LIBÉRATION DE LA GUERRE 39-45 PARTOUT SUR LE TERRITOIRE !

Campement militaire de GI orchestré par le Musée de la Paix de Semur-en-Vallon

LE 18 OCTOBRE 2025, UN GRAND SPECTACLE DE RUE ORCHESTRÉ POUR LES 80 ANS DE LA LIBÉRATION DE LA COMMUNE DE VIBRAYE !



Campement



Scène de 1944 chant de Lily Marlène



Salut final

Afin de clôturer le projet du monument du mois mené par le Pays d'Art et d'Histoire du Perche Sarthois, qui a eu lieu du 26 septembre au 19 octobre 2025, un formidable spectacle a été mis en scène par la compagnie « Les tombés de la Lune ».

En 2014, la ville avait déjà fait appel à cette compagnie et à son directeur artistique Jérôme Côme, pour raconter l'incendie qui avait décimé Vibraye 200 ans auparavant.

Le spectacle du 18 octobre a été construit et romancé à partir d'un carnet où une mère de famille vibraysienne racontait la ville sous l'occupation allemande en 39-44 puis la libération. A partir de ce carnet et des nombreux témoignages des personnes du cercle d'histoire de Vibraye, dramaturgie et histoire se sont mêlées.

Les rôles principaux étaient assurés par des comédiens issus de troupes amateurs de Vibraye (la Troupe des Fracasses), de La Ferté-Bernard ou encore du Mans. On y trouvait un instituteur, un secrétaire de mairie, la femme du maire de l'époque Madame Gasnier. Des figurants, le plus souvent des habitants de Vibraye s'étaient ralliés à cette initiative. C'est donc une soixantaine de personnes qui ont pris part au spectacle en reproduisant « des tableaux », illusions même de l'époque.



Arrivée des GI sur la place de l'Hôtel de ville 13 août 44

Chacun avait revêtu des costumes d'époque cherchant dans les malles de leurs aïeux, ou se les faisant confectionner par la costumière Jelena LUCIC, membre de la compagnie. D'autres couturières volontaires ont aussi œuvré pour confectionner drapeaux et fanions.

Un premier tableau était positionné sur la place devant la mairie, où une terrasse de café avait été reconstituée, montrant l'occupation allemande, les restrictions. A la fin de cette scène, huit véhicules militaires américains ont défilé ainsi qu'une vingtaine de soldats américains symbolisant la libération (suite à un appel à participation du musée de la Paix de Semur-en-Vallon).

Le second tableau était situé au presbytère, reconstituant la fin de l'année 44-45, avec une ambiance festive, un décor guinguette avait été reproduit. Des musiciens professionnels avaient été sollicités pour l'occasion.

Ce spectacle de rue populaire de 2h, réunissant plusieurs générations sur scène a suscité de nombreux intérêts, plus de 500 personnes sont venues y assister !

La compagnie « Les tombés de la Lune » a été créée en 2008, basée à La Ferté-Bernard. Elle met en scène essentiellement des spectacles de rues autour de la reconstitution d'événements historiques.

« Au-delà de l'aventure humaine qu'a impulsé ce spectacle, c'est un bel hommage, un devoir de mémoire voire un message démocratique qui a été véhiculé. Pour certains ce fut l'occasion de se challenger « pour aller sur scène », pour d'autres d'honorer la mémoire de leurs ancêtres. » Jérôme Côme



COMMÉMORATION DE LA LIBÉRATION À BESSÉ-SUR-BRAYE : UN HOMMAGE VIBRANT

Le 13 août 2025, la commune de Bessé-sur-Braye a rendu hommage à sa Libération, survenue ce même jour en 1944. Pour marquer cet anniversaire, un défilé et une exposition ont été organisés, réunissant habitants, élus, bénévoles et passionnés d'histoire.

L'événement a été accompagné au son de la cornemuse jouée par M. Lionel Demaison et de sa compagne, qui ont animé bénévolement le cortège. Le défilé est parti de la place de la mairie avant une première halte à l'EHPAD, où plusieurs morceaux ont été joués, au grand plaisir des résidents.



La procession s'est ensuite dirigée vers le cimetière pour un moment de recueillement, puis vers le monument aux morts pour la cérémonie officielle : discours du maire, dépôt de gerbes et minute d'hommage. Le cortège, accompagné de dix véhicules d'époque prêtés gracieusement par l'association Les GI's du Vendômois — dont un GMC, un Dodge, une



Peugeot 202, six Jeeps et un side-car allemand — a ensuite rejoint la salle de la Pléiade, en musique, où la municipalité a offert le verre de l'amitié après les remerciements.

L'exposition présentée à l'arrivée était consacrée aux bombardements de Bessé-sur-Braye, mêlant photos d'époque, comparatifs actuels, témoignages écrits, matériels et tenues militaires. Prolongée durant quinze jours à la médiathèque, elle a rencontré un vif succès.

Cette journée de souvenir a offert un moment de cohésion et d'émotion, rappelant l'importance de transmettre l'histoire locale et la mémoire des événements qui ont marqué la commune.



UN CAMP AMÉRICAIN RECONSTITUÉ AU PRIEURÉ DE LAVARÉ POUR LES 80 ANS DE LA LIBÉRATION



Une mobilisation remarquable

« Entretenir et transmettre le devoir de mémoire »

Ce projet, imaginé par Guillaume Vasseurs a rassemblé un grand nombre de bénévoles

et a disposé d'une mobilisation hors norme : environ 100 participants issus d'associations partenaires (parmi lesquelles Enfer Normand, World War 2 Memory, HBT 44, GMC Normandie, Mayenne WW2) ont participé à la reconstitution. Elles ont également apporté un important soutien logistique et matériel.

Un camp thématique consacré à la libération de la Sarthe

Le camp avait pour thème la libération du département de la Sarthe. Plusieurs espaces et fonctions militaires y étaient reconstitués :

- un camp para de la 101e division aéroportée,
- un poste médical,
- un poste de Military Police (MP),
- un important parc de véhicules militaires, avec près de 40 engins exposés.

Chaque association incarnait un rôle spécifique : les paras pour Enfer Normand et WW2 Memory, le service médical pour HBT 44, le reporter de guerre pour Mayenne WW2, etc. De quoi offrir au public une immersion fidèle et pédagogique dans le quotidien des troupes américaines durant l'avancée vers la libération.

Une fréquentation au rendez-vous

Organisée à la fois en intérieur et en extérieur, la reconstitution a attiré un large public. Environ 3 000 visiteurs se sont déplacés sur les quatre jours, démontrant l'intérêt toujours vif pour ce type d'événement mémoriel.

À l'occasion des commémorations des 80 ans de la Seconde Guerre Mondiale et de la libération de la Sarthe, les associations du Musée de la Paix (créée en 2009) et France 39-45 (fondée en 2024) ont organisé un vaste camp de reconstitution historique au Prieuré de Lavaré. A partir du 8 mai, et pendant quatre jours, le site a accueilli un événement d'ampleur exceptionnelle mêlant histoire, mémoire et immersion.

CRÉATION D'UNE NOUVELLE BOUCLE DE RANDONNÉE SUR SAINT-CALAIS !



**Le guide rando du Perche Sarthois fait peau neuve !
Edition 2025**

50 circuits entre nature, patrimoine et curiosités locales

Ce guide vous accompagnera sur nos sentiers où le patrimoine architectural et naturel vous sera conté. Présenté sous forme de classeur, vous y trouverez 50 circuits, soigneusement sélectionnés pour la beauté des paysages traversés et pour l'intérêt des découvertes que vous y ferez.

Lacez vos chaussures, ouvrez les yeux, laissez-vous guider sur les sentiers du Perche Sarthois et répondez à l'appel de la nature.

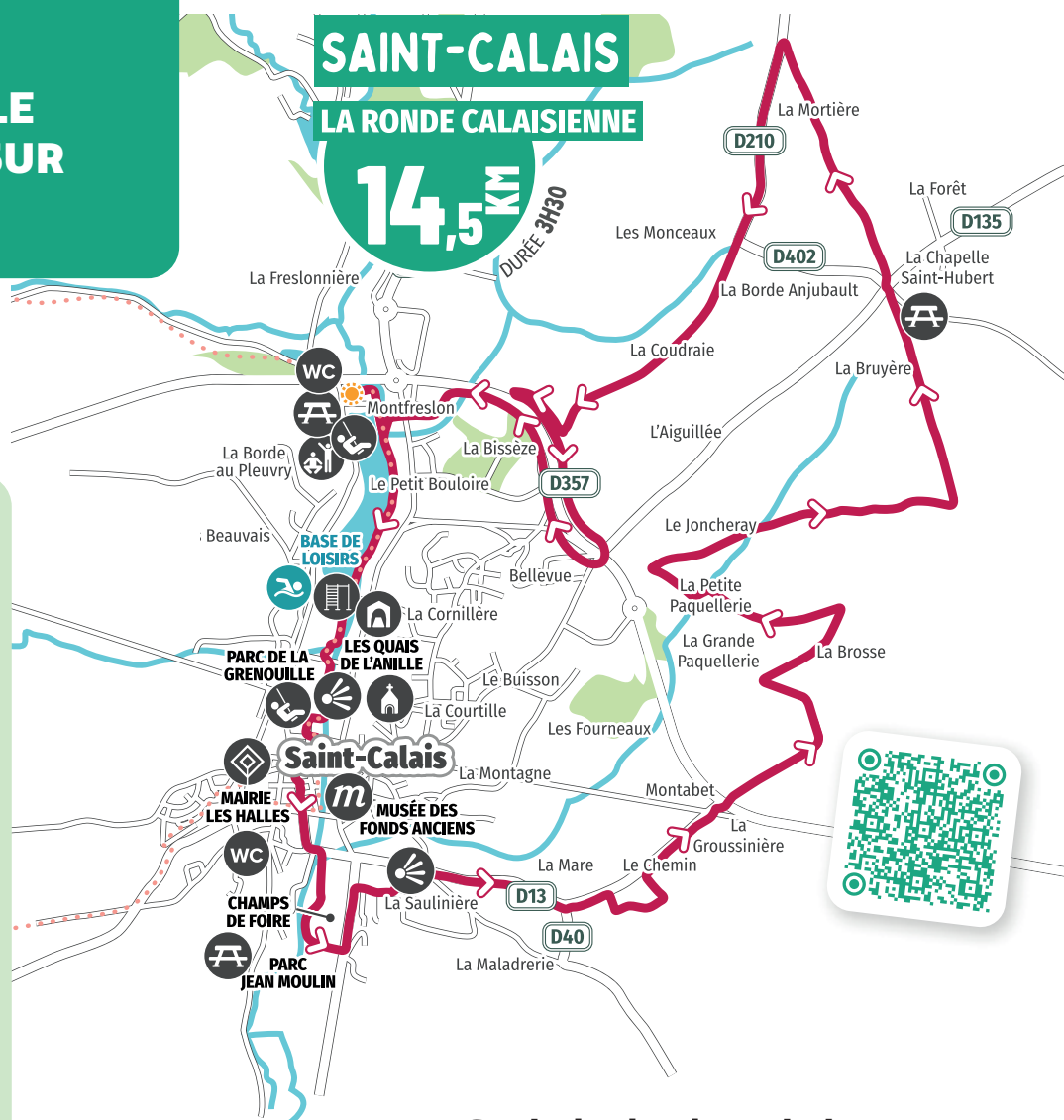
Prix de vente : 10 €, disponible dans les librairies, offices de tourisme et mairies partenaires.

Renseignements au 02 43 60 72 77 ou par mail à tourisme-perchesarthois@orange.fr

Réalisé en partenariat avec les communes, associations locales et le Comité Départemental de Randonnée Pédestre.



Retrouvez ici les circuits de randonnées du guide rando !



Sortie du plan de territoire mettant en avant 13 chemins de randonnée !

Vous aimeriez connaître davantage le territoire dans lequel vous vivez ? et notamment les parcours de randonnées sur lesquels vous balader ?

Ce guide, pensé par les référents de la commission chemins de randonnée de la CCVBA et établi en partenariat avec les communes du territoire vous fera découvrir 13 chemins pédestres. Vous retrouverez également une carte du territoire des Vallées de la Braye et de l'Anille avec tous ses atouts touristiques : hébergements, restaurants, patrimoine, équipements sportifs, cinémas, piscines, salles de spectacle... etc

Par ailleurs, vous découvrirez le tracé du GR235 qui traverse le territoire, pour rejoindre ensuite Saint-Léonard-des-Bois, et qui mène jusqu'au Mont-Saint-Michel par le GR36 !



Vous pourrez vous procurer ce plan gratuitement auprès de votre mairie ou chez vos commerçants.

« ENSEMBLE SOYONS SOLIDAIRES FACE AU HARCÈLEMENT » UN PROJET SPORTIF ET HUMAIN MENÉ PAR L'ANILLE BRAYE TENNIS



Né d'un constat alarmant
— près de 800 000
enfants victimes de
harcèlement scolaire
chaque année en France
— le projet « Ensemble
Soyons Solidaires Face
au Harcèlement », porté
par l'Anille Bray Tennis,
a transformé le tennis
en un puissant outil de
sensibilisation.

*« Une balle échangée,
c'est un enfant respecté. »*

Entre décembre 2024 et juin 2025,
ce programme inédit a mobilisé
plus de 3500 enfants dans plus
de 60 classes du territoire mais
aussi au-delà, avec des temps
forts réunissant également
des partenaires, des élus et
personnalités du sport.

Le défi était simple, née d'une
ambition symbolique forte :
réaliser 800 000 échanges de
balles, un pour chaque enfant
touché par le harcèlement scolaire.

Le sport comme langage universel

Le sport est l'outil idéal pour
aborder le harcèlement, car il
repose sur des valeurs simples et
universelles : le respect, l'entraide,
l'écoute et la coopération.

« Dans chaque atelier, les enfants
ont expérimenté ce que signifie
faire équipe, encourager, intégrer
chacun, accepter les différences
et soutenir les plus fragiles » nous
raconte Jean-Charles Rioton,
éducateur sportif à l'Anille Bray
Tennis



Frédéric Cattaneo, champion de
tennis fauteuil et parrain du projet, est
intervenu le 31 mars à l'école Sainte-
Marie de Saint-Calais pour partager son
parcours et une vraie leçon de résilience

Le sport comme outil pour parler du harcèlement

Les enfants ont été ravis de
participer à ce projet collectif
tout en découvrant la discipline du
tennis. C'était un moyen d'aborder
ce sujet auquel tout le monde peut
être confronté un jour où l'autre.
Des messages importants ont été
transmis auprès des enfants : « on
n'est jamais seul », « chaque geste
compte », « la solidarité est une
force », « le harcèlement ne doit
jamais être banalisé », « respecter,
c'est protéger ».



*La fresque solidaire, pour représenter
la force du collectif des enfants, chaque
main étant un symbole d'unité et de refus
du harcèlement*

Des temps forts marquants

Plusieurs événements ont rythmé
ces six mois d'engagement :

- la fresque solidaire, réalisée le
4 avril par les élèves de l'école
Catherine Paysan à Vibraye ;
- la balle solidaire géante, portant
les logos des écoles participantes ;
- les rencontres inter-écoles ;
- les ateliers d'expression et de
sensibilisation ;
- la grande cérémonie du 27 juin,
avec performances artistiques,
dédicaces, tie-break géant et
envol de la balle solidaire.



Cérémonie de clôture du 27 juin



Amélie Oudéa-Castéra, ministre des Sports, est venue
à Vibraye le 4 avril 2025, participant au défi solidaire et
animant une mini-conférence auprès des élèves de l'école
Catherine Paysan.

Un défi collectif et des objectifs clairs :

- sensibiliser les enfants au harcèlement de
manière positive ;
- encourager la solidarité et l'entraide par le
sport ;
- créer de la cohésion dans et entre les écoles ;
- valoriser l'engagement collectif plutôt que la
performance individuelle ;
- atteindre ensemble les **800 000 échanges
solidaires**.

Différentes animations ont été proposées aux
enfants comme des échanges de balles avec
les équipes pédagogiques mais aussi avec des
sportifs prestigieux, des relais de raquettes,
des parcours tennis, des jeux éperviers version
tennis.

Ces activités ont permis aux enfants
d'expérimenter la solidarité en action :
s'encourager, compter ensemble, soutenir les
plus fragiles.



Marine Partaud, marraine du projet, et Chloé Noël,
joueuses professionnelles, ont animé les ateliers et
procédé au décompte final le 27 juin.



Agenda 2026 de L'ECOLE DE MUSIQUE INTERCOMMUNALE

Vendredi 19 décembre 19h30

Concert de Noël

Au Quai des Arts, à Vibraye
(Sur réservation)

Samedi 17 janvier 17h00

Mini Concert à la carte

Centre Artistique Intercommunal Jean
Françaix au 36bis rue de la Cornillère
à Saint-Calais

Samedi 28 mars 17h00

Mini Concert à la carte

Centre Artistique Intercommunal Jean
Françaix au 36bis rue de la Cornillère
à Saint-Calais

Mercredi 6 mai 19h00

Mini Concert de la Classe de Guitare

Centre Artistique Intercommunal Jean
Françaix au 36bis rue de la Cornillère
à Saint-Calais

Mercredi 20 mai 19h00

Mini Concert de la classe de Piano

Centre Artistique Intercommunal Jean
Françaix au 36bis rue de la Cornillère
à Saint-Calais

Mardi 26 mai 19h30

Spectacle de la classe de Théâtre

au Quai des Arts, à Vibraye
(Sur réservation)

Mercredi 27 mai 19h00

Mini Concert de la classe de Saxophone et de Clarinette

Centre Artistique Intercommunal Jean
Françaix au 36bis rue de la Cornillère
à Saint-Calais

Samedi 30 mai 17h00 et 19h00

Mini Concert à la Carte et Musiques

Actuelles Adultes / Percussions
Centre Artistique Intercommunal Jean
Françaix au 36bis rue de la Cornillère
à Saint-Calais

Lundi 15 et Mardi 16 juin

Concerts de la Chorale

Dans deux églises de la CCVBA (à définir)

Samedi 27 juin 17h00

Concert de Fin d'année Thème Dessins Animés

Quai des Arts, à Vibraye



Une équipe pédagogique
composée de 14 enseignants
spécialisés dont 3 enseignants
intervenant dans les écoles
primaires du territoire

14 instruments enseignés, 1
classe de théâtre, des pratiques
collectives

Des concerts organisés à l'EMI et
lors des événements du territoire

Un studio d'enregistrement
équipé

3 pôles d'enseignement sur la
Communauté de Communes

Tél. : 02 43 35 04 05

Mail : contact@emibscv.fr

Site internet : www.emibscv.fr

ENVIRONNEMENT

CE QU'IL FAUT RETENIR

**Malmenées lors des
différentes étapes
de collecte et de
tri (manipulation,
déversement, transport,
compactage mécanique...)
les piles, batteries et
cartouches de gaz
s'enflamment et explosent !**

**Et ce pourrait-être la même
chose chez soi !**



**PILES, BATTERIES
ACCUS, TOXIQUES >>> DÉCHÈTERIES**

NE JAMAIS PRÉSENTER DE PILE, DE BATTERIE NI DE CARTOUCHE DE GAZ EN COLLECTE !



Depuis début 2025, nous
déplorons déjà 6 départs de feu :
2 dans des camions-bennes de
collecte et 4 sur notre centre de
TRI VAL DE LOIRE, chacun d'eux
causé par des déchets qui n'ont
leur place qu'en déchèterie afin
d'être sécurisés, acheminés
et traités dans leurs filières
spécifiques.

Fort heureusement, au cours de ces
6 sinistres, aucun des personnels ni
pompiers exposés n'a eu à connaître
de très graves conséquences vitales
néanmoins ils ont été fortement touchés
par les émanations toxiques des fumées.

Les dommages matériels ont quant à eux
été très conséquents, ce qui a engendré
des coûts exorbitants de reconstruction
et de remplacement de matériels et outils.

Il est strictement interdit de déposer des
piles, des batteries ou des cartouches
de gaz dans les bacs, les sacs et les
bornes de collecte.

Ecrasées, choquées, concassées,
broyées, lors des étapes de collecte et
de traitement des déchets, elles causent
de graves incendies qui menacent le
personnel, les véhicules, les structures
jusqu'aux forces de secours !

Cette erreur de tri est une mise en danger d'autrui !

Avant de jeter, veuillez à bien retirer
**TOUTES les cartouches et piles
cachées des cartes musicales,
porte-clefs, télécommandes, stylos,
cigarettes électroniques...**



Dans les objets à énergie
solaire il y a aussi des
batteries rechargeables !

LE FRELON ASIATIQUE, UNE MENACE SANITAIRE POUR LES ABEILLES MAIS AUSSI POUR L'HOMME !

Le frelon asiatique a été introduit accidentellement en France vers 2004 et il est aujourd'hui classé « espèce exotique envahissante », et constitue notamment une menace sanitaire pour les abeilles mais aussi pour l'homme !



On reconnaît un frelon asiatique à son thorax (dos) entièrement noir et uniforme. L'extrémité des pattes est jaune vif.

Le cycle de vie d'un nid démarre au printemps où la reine sort de son hibernation et commence à créer un nid primaire. Puis la reine migrera dans un nid plus imposant (dit secondaire), qui se trouve le plus souvent dans les arbres en hauteur et il est facilement reconnaissable par sa taille. A l'automne, les futures reines partent hiberner jusqu'au printemps suivant.

« Il est nécessaire de piéger au printemps pour attraper les reines fondatrices c'est-à-dire du mois de mars au mois de mai »

Attention les nids peuvent aussi se trouver dans les haies, les toitures, les abris de jardin, les combles ! Et en cas de perturbation (exemple, lors d'un débroussaillage), gare à l'attaque collective ! Il existe donc un risque réel pour la sécurité des personnes notamment celles qui sont allergiques, les enfants mais aussi les animaux domestiques.

Aujourd'hui, il faut agir contre cette espèce invasive car la prolifération est

réelle, et chacun peut le constater. Le piégeage des nids devient incontournable et pour attraper les reines de manière efficace, il faut procéder de manière organisée, sans tuer les abeilles ou autres pollinisateurs.

Il existe par exemple la grille Néoppi qui permet de piéger sélectivement les frelons asiatiques et pour les attirer il faut préparer une mixture à base de bière, de vin blanc et de sirop de fruits rouge (le vin blanc étant un répulsif pour les abeilles). Il faut veiller à la séparation appât/zone de capture et plusieurs spécialistes peuvent vous conseiller dans l'acquisition de ces pièges (exemple : l'association Robida www.association-robida.fr).

A noter qu'il existe une plateforme de signalement pour vous informer et signaler la présence d'un nid : <https://lefrelon.com> ou <https://www.gds72.fr> (Groupement de défense sanitaire de la Sarthe)

Qui contacter pour la destruction des frelons asiatiques ?

Willy Mallet

06 26 17 07 03 - Saint-Calais

Damien Mallet

06 74 94 98 71 - La Chapelle Huon

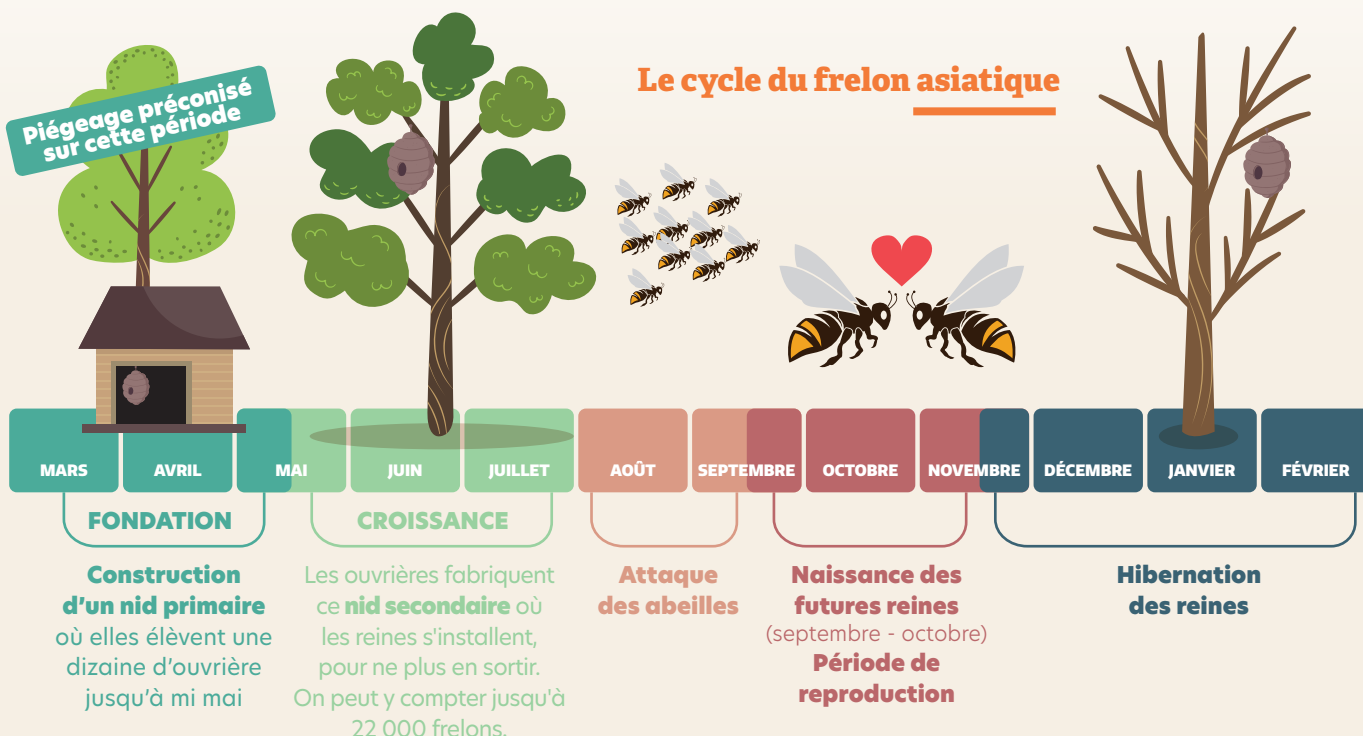
Alpha Guêpe

06 63 15 21 14 - La Ferté-Bernard

Cousin Joachim

06 49 71 82 24 - Coudrecieux

« En 2024, j'ai détruit environ 100 nids de frelons asiatiques. Sur l'année 2025, sans doute dû à un été chaud et à la présence abondante de fruits dans les arbres, j'ai effectué près de 150 interventions » nous raconte Damien Mallet.





Groupe MARTIN
Au service du territoire depuis 1992



SARL CHERON
Saint-Calais



SAS MARTIN
Noyen-sur-Sarthe



SAS MARTIN BOIS & ÉNERGIES
Noyen-sur-Sarthe

Valorisation agricole et forestière

Pour vous accompagner dans la réussite de vos projets !

Tel : 02 43 92 57 45
Mail : contact@martin-eta.fr

Saint-Calais : 72120
Noyen-sur-Sarthe : 72430








AUTO - ÉCOLE C.F.C.V

Une équipe engagée et dynamique, prête à répondre avec efficacité à toutes vos exigences.

VIBRAYE : 09 82 60 17 71
LA FERTE-BERNARD : 02 43 71 86 99
MONDOUBLEAU : 09 83 60 16 93
SAINT CALAIS : 02 43 35 25 55









Terrassement

Aménagement

Assainissement

Espaces verts

Les Villeneuves
72320 VIBRAYE
 ☎ 06.23.78.26.33 ✉ rd.letang@hotmail.com
 RCS Le Mans 848 740 171 00022




DÉPÔT LÉGAL À PARUTION



Réalisation et Régie Publicitaire

04 75 51 88 40
 Fax 04 75 53 75 65
info@afcommunication.com

SIÈGE SOCIAL
 10 allée Hispano Suiza | ZA de Fortuneau
 26200 MONTÉLIMAR

Bureaux secondaires : Bordeaux, Lyon et Strasbourg

L'éditeur ne garantit pas le caractère exhaustif des informations contenues dans ce bulletin et remercie par avance les lecteurs de leur indulgence.

www.afcommunication.com



www.werocket.fr

VOTRE ENTREPRISE MANQUE DE VISIBILITÉ ? ON CRÉE VOTRE

SITE WEB

CLÉ EN MAIN



hello@werocket.fr
Tel. 04 75 51 88 40

IntraMuros



L'appli à télécharger
AbsoluMett !!



flash-moi



Tout l'actu de votre territoire !

Les événements # Les actualités
Les services # Les lieux à visiter

→ dans votre commune et aux alentours



Le Secours Populaire Français propose une solidarité généraliste et accompagne les personnes qui en ont besoin vers l'accès à leurs droits. L'Antenne de Saint Calais anime des permanences d'accueil qui s'étoffent progressivement avec l'arrivée de nouveaux bénévoles. Aujourd'hui, il est possible d'y trouver une aide alimentaire, vestimentaire, d'accès aux vacances et à la culture.

APPEL À BÉNÉVOLES

Nous recherchons des bénévoles pour développer les activités de solidarité et de collecte.

APPEL AUX DONS ET PARTENARIATS

Les dons et partenariats donnent droits à des déductions fiscales. Le Secours Populaire Français est reconnu d'utilité publique.

Contact : Place Fernand-Picard, 72120 Saint-Calais - Tel : 07 43 36 15 25

contact@spf72.org - saintcalais@spf72.org

Ouverture tous les deuxième mercredi du mois, de 14 h à 17 h.

Retrouvez toutes les infos et actus de la **Communauté de Communes des Vallées de la Brayne et de l'Anille** sur notre site internet CCVBA.wuuw.cc-vba.com et sur nos réseaux sociaux



NUMÉROS UTILES

Droits et démarches

CAF - Caisse d'Allocations Familiales

3230 service gratuit+ prix de l'appel

Du lundi au vendredi de 9h à 16h30

Permanences au Relais Petite Enfance de Saint-

Calais - les vendredis de 14h à 16h - 36 ter rue de la

Cornillère Uniquement sur RDV - www.connectcaf.fr

CPAM - Caisse Primaire d'Assurance Maladie

de la Sarthe

36 46 service gratuit+ prix de l'appel

Contactez la CPAM par courriel, prendre RDV :

utilisez votre compte Ameli

<https://www.ameli.fr/sarthe/assure>

Droits et démarches - Remboursements - Santé - Actualités

Accueil sur RDV pris en Mairie à Saint-Calais :

02 43 63 15 15

MSA Mayenne Orne Sarthe

02 43 39 43 39

Ouvert de 8h30 à 17h du lundi au vendredi

www.moyenne-orne-sarthe.msa.fr

Droits et démarches - Remboursements - Santé -

Actualités - Articles et dossiers

France Services à La Poste de Saint-Calais

02 43 63 49 97

www.cohesion-territoires.gouv.fr

saint-calais@france-services.gouv.fr

Aide pour toutes démarches administratives via internet

Conseil Départemental de la Sarthe

www.sarthe.fr

Intervention sociale Nord Sarthe

• Service social et protection maternelle et infantile (Consultations médicales et de puéricultrices)

02 43 63 30 35

• Rendez-vous sage femme et psychologue PMI

02 43 54 72 17

Sarthe Autonomie Nord

0 800 52 62 72 (gratuit)

Accueillir, informer, orienter les personnes âgées de plus de 60 ans et personnes en situation de handicap.

02 43 63 15 15

Mission Locale Sarthe Nord - La Ferté-Bernard

02 43 71 70 33

SPRH - Service Publique de Rénovation de l'Habitat

02 52 35 04 26

habitat.ccvba@ctiemetrie.fr



Santé

Centre Hospitalier de Saint-Calais

02 43 63 64 65

www.ch-saintcalais.fr

Présence de consultations (Addictologie, Gastro-entérologie, ORL, Orthopédie, Gynécologie, Orthoptiste, Sage-femme ...)

Rendez-vous d'imagerie médicale (Scanner, Radiologie, Echographie, Mammographie)

Maisons de santé pluridisciplinaires

Maison de santé de Saint Calais

5 Avenue du Général de Gaulle

Maison de santé de Bessé sur Braye

27 rue Jean Jaurès

Maison de santé de Vibraye

ZA du Bray - 17 rue du Grand Prix 1906.

Prenez rendez-vous sur Doctolib.fr

Maison des Ados 72

02 43 24 75 74

La MDA est un lieu d'accueil, d'écoute, d'accompagnement des ados gratuit et confidentiel. Ouvert : mardi et jeudi de 12h à 18h. Lundi, mercredi et vendredi de 9h à 18h.

Une permanence existe peut-être près de votre commune.

Planning familial - La Ferté-Bernard

0 800 08 11 11

www.planning-familial.org/fr/le-planning-familial-de-la-sarthe-72

Ouvert le jeudi de 9h30 à 12h et de 14h30 à 17h

Santé mentale

EPSM de la Sarthe

02 43 63 64 65

Centre médico-psychologique / centre d'accueil thérapeutique à temps partiel (CMP/CATTP)

Centre Hospitalier - Bâtiment Verlaire

72120 Saint-Calais



Aides à domicile

ADMR Maison des services du Perche Sarthois

02 43 35 99 58

Familles de la Sarthe - Entraide familiale

02 43 39 75 16

www.sarthe.famillesrurales.org

Repas à domicile (RAD)

CCAS de Bessé-sur-Braye : 02 43 63 09 88

CCAS de Saint-Calais : 02 43 63 15 15

CCAS de Vibraye : 02 43 93 60 60

Service Soins infirmier à domicile (SSIAD) de

Saint-Calais

02 43 63 64 52

Petite enfance

Relais petite enfance intercommunal :

02 59 29 12 20

relaispetiteenfance@cc-vba.com

Accueil-information-Accompagnement

Permanences téléphoniques et RDV les Mardis après-midi à Saint-Calais et jeudis après-midi à Vibraye (RDV possibles en soirée)

36 ter rue de la Cornillère - 72120 Saint-Calais

Maison de la petite enfance

19 rue du Grand prix 1906 - 72320 Vibraye

Lieu d'Accueil enfant Parent intercommunal :

Renseignements sur www.cc-vba.com

07 86 73 17 38 ou au relais petite enfance de

Saint-Calais

Un espace convivial ouvert aux familles (parents, grands-parents...) du territoire avec enfant de moins de 6 ans.

Accès libre-gratuit - anonyme chaque mercredi matin à partir de 9h30 jusqu'à 11h30 (hors vacances scolaires).



Justice et droit

Conseil Départemental d'Accès au Droit de la Sarthe

02 72 91 10 14

cdad-sarthe@justice.fr

Rendez-vous gratuitement en Sarthe, des avocats, notaires, huissiers de justice, conciliateurs de justice défenseur des droits et associations spécialisées

CIDFF - Centre d'information sur les Droits des Femmes et des Familles

10 place de l'Hôtel de Ville-72120 Saint-Calais

02 43 54 10 37

Permanences juridiques sur rendez-vous

le 2^{ème} et 4^{ème} mardi du mois de 9h à 12h

Numéros d'urgences

Médecins de garde

116 117

SAMU

15

Gendarmerie /Police

17

Sapeurs-Pompiers

18/112

Centre antipoison

02 41 48 21 21

Allô Enfance en Danger

119

Contact de ces 2 services pour personnes sourdes et malentendantes :

- Par SMS: 114

- Une fonction braille existe pour les personnes malvoyantes

Services de proximité

Votre Mairie

Rendez-vous dans votre mairie de résidence pour connaître les associations, les loisirs, les transports, les services à l'enfance et la jeunesse, la culture, les services de santé...

Communauté de Communes des Vallées

de la Braye et de l'Anille

02 43 35 11 03

www.cc-vba.com



SELARL NOTAIRES 72 - 41

Maîtres Brigitte FERRAND

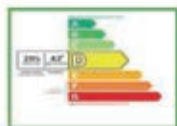
Catherine RONDEAU - GUERINEAU

Quai Jean Jaurès - 72120 SAINT CALAIS

Tél : 02 43 35 00 22

**1 Place de l'Hotel de Ville
72310 BESSE SUR BRAYE**

**SAINT CALAIS
MAISON DE CARACTERE
Prix : 192 860 € N.I**



**SAINTE CEROTTE
PAVILLON
Prix : 109 980 € N.I**

**Service immobilier : 06.76.49.91.96.
negociation.72101@notaires.fr**



Hélène HUON

Agent général d'assurance

Particuliers - Professionnels - Entreprises

**Conseiller, protéger, accompagner
c'est notre métier**

3 rue des Halles 72120 Saint-Calais

✉ agence.helenehuon@axa.fr

☎ + 33 (0)2 43 35 03 00

N° Orias: 22 006 858

orias.fr - ACPR Autorité de Contrôle Prudentiel et de Résolution : 4 pl. de Budapest, CS 92459 - 75436 Paris cedex 09



**COMMUNAUTÉ DE COMMUNES
des Vallées de la Braye
et de l'Anille**

**La Communauté de Communes remercie
l'ensemble des annonceurs ayant contribué
à l'élaboration de ce magazine**

Arum

Créateur de vos extérieurs

• Piscines & Spas • Paysage • Containers

🌐 arumsarl.fr @ contact@arumsarl.fr ☎ 02 43 35 00 62

🏠 Arum SARL - ZA Les Chapelles - 72310 BESSÉ SUR BRAYE



TAXI  Transports Médicaux Assis
Transports Professionnels
Transports Privés et collectif
Véhicules 5 et 9 places

Frantz à votre service

 taxi.vibraysien@gmail.com
72320 Vibraye

06 62 41 16 40
www.taxivibraysien.fr

Facebook: @taxidevibraye
Instagram: taxi.vibraysien
WhatsApp: taxi.vibraysien

ANTIQUITÉS - BROCANTE AUX TROUVAILLES DE LAURE

DANS UN LOCAL DE 400m² VOUS PROPOSE DES PIÈCES DE QUALITÉS
LUMINAIRES - MEUBLES - BIBELOTS - TABLEAUX - MIROIRS - STATUES
OUVERT DU MARDI AU DIMANCHE DE 10H À 13H ET DE 15H À 19H appeler avant en cas d'absence



PROFESSIONNEL DEPUIS 1984 DIPLÔMÉ DE L'ÉCOLE DROUOT

Mr PERINI Vincent fait vos expertises gratuitement,
achète vos objets anciens, vide votre maison.

1 COUR DE VEAUX 72320 VALENNES • TÉL. : 06 20 28 02 84

Nouri'vrai
par Richard - Bouix

 70 Éleveurs de porc
 110 Éleveurs de volaille
 20 Éleveurs de chèvre
 550 Éleveurs de ruminants

Le Moulin Barbier - Route de la Chartre
72310 BESSÉ SUR BRAYE
OUVERT DU LUNDI AU VENDREDI
8h30-12h 14h-18h ☎ 02 43 35 30 35

E2TS

TESSIER Frédéric
Port. 06 32 98 94 70
Tél. 02 43 35 23 55
e2ts.tessier@orange.fr

Tous terrassements
Particuliers, Professionnels, TP
Assainissement,
Aménagement de cour...



Z.I. La Pocherie - 72120 SAINT CALAIS

 **Portail • Escalier
Garde-corps**
CYRIL TINGA **Alu / Métal / PVC**
METALLERIE

cyriltinga@gmail.com
06 76 95 43 66
cyriltinga-metallerie.fr

1, rue de la Maladrerie
72120 SAINT-CALAIS

TAXI NAT
Nous sommes là pour vous

06 18 97 22 30

Vitrine à Bessé-sur-Braye
7i/7 - 24h/24