

Fiche de renseignement sur les ouvrages GRTgaz existants et en projet sur la Communauté de Communes des Vallées de la Braye et de l'Anille

1. PRÉSENTATION DES OUVRAGES EXISTANTS EXPLOITÉS PAR GRTGAZ

La Communauté de Communes des Vallées de la Braye et de l'Anille est traversée par plusieurs canalisations de transport de gaz naturel sous pression, exploitées par la société GRTgaz, dont les caractéristiques sont explicitées dans le tableau ci-dessous.

Canalisations	DN	PMS
BONNEVEAU - LA CHARTRE SUR LE LOIR	100	67,7
SAINT CALAIS - BESSE SUR BRAYE	100	67,7
SAINT CALAIS - BONNEVEAU	150	67,7
BRT BONNEVEAU CI	100	67,7
CHOUE - SAINT CALAIS	150	67,7
MELLERAY - VIBRAYE	80	67,7
CHERRE - SOINGS EN SOLOGNE	750	80
CHERRE - CHEMERY	900	80

DN : Diamètre nominal (sans unité) ; PMS : Pression Maximale en Service

Afin de permettre un fonctionnement de ces ouvrages, dans les meilleures conditions technico-économiques et de sécurité, des installations annexes sont connectées à ces canalisations. Elles sont implantées sur des terrains propriété de GRTgaz. Il s'agit des ouvrages suivants :

Installations annexes du réseau de transport (postes, sectionnements, stations)	Implantation
BESSE SUR BRAYE	BESSE SUR BRAYE
BONNEVEAU CI	BONNEVEAU
VIBRAYE	VIBRAYE
SAINT CALAIS	SAINT CALAIS

2. SERVITUDES D'IMPLANTATION (TABLEAU ANNEXE N°1)

Il y a lieu de se conformer aux dispositions des conventions de servitudes au profit de GRTgaz, qui précisent notamment l'existence d'une **servitude forte**, (ou « servitude de passage ») zone non-aedificandi et non sylvandi, pour l'exploitation, la maintenance et l'amélioration continue de la sécurité de la canalisation (Art. L555-27 du Code de l'Environnement);

Les informations concernant le dimensionnement de ces servitudes sont disponibles en consultation auprès de nos Services.

Dans cette bande de servitude forte :

- Ne pas engager d'action susceptible de nuire au bon fonctionnement, à la surveillance et la maintenance de nos ouvrages.
- Il n'est autorisée aucune construction, fondation, plantation d'arbres ou d'arbustes, ni à aucune façon culturale descendant à plus de 0,60 mètre de profondeur.
- Les modifications de profil du terrain doivent être soumises à l'accord de GRTgaz.
- Seuls les murets de moins de 0,4 m de hauteur et de profondeur sont autorisés.
- Aucune voie de circulation ne pourra être établie sur le tracé de la bande de servitude.
- Le stockage de matériaux dans la bande de servitude de l'ouvrage est à proscrire.
- L'implantation de clôtures doit faire l'objet d'un accord avec GRTgaz.

Cette servitude doit être annexée au plan local d'urbanisme des communes concernées en application de l'article L. 126-1 du code de l'urbanisme.

3. SERVITUDE D'UTILITÉ PUBLIQUE (TABLEAU ANNEXE N°2)

Des servitudes d'utilité publiques sont rattachées à nos ouvrages (code de l'environnement articles L. 555-16 et R. 555-30 b) dans les conditions prévues par les articles R. 555-32 et suivants).

Canalisations	Diamètre Nominal (DN)	Pression Maximale de Service (PMS)	SUP 1 (m)	SUP 2-3 (m)
BONNEVEAU - LA CHARTRE SUR LE LOIR	100	67,7 bar	25	5
SAINT CALAIS - BESSE SUR BRAYE	100	67,7 bar	25	5
SAINT CALAIS - BONNEVEAU	150	67,7 bar	45	5
BRT BONNEVEAU CI	100	67,7 bar	25	5
CHOUE - SAINT CALAIS	150	67,7 bar	45	5
MELLERAY - VIBRAYE	80	67,7 bar	15	5
CHERRE - SOINGS EN SOLOGNE	750	80 bar	360	5
CHERRE - CHEMERY	900	80 bar	415	5
Postes			SUP 1 (m)	SUP 2-3 (m)
BESSE SUR BRAYE			35	6
BONNEVEAU CI			35	6
VIBRAYE			35	6
SAINT CALAIS			35	6

Aux abords de chaque canalisation, le préfet arrête un zonage dénommé « zones d'effets ». Ces zones ont valeur de servitudes d'utilité publique (SUP) affectant l'utilisation du sol pour les établissements recevant du public (ERP) et les immeubles de grande hauteur (IGH) selon les dispositions suivantes :

- subordonnant, dans les zones d'effets létaux en cas de phénomène dangereux de référence majorant au sens de l'article R. 555-39, la délivrance d'un permis de construire relatif à un établissement recevant du public susceptible de recevoir plus de 100 personnes ou à un immeuble de grande hauteur à la fourniture d'une analyse de compatibilité ayant reçu l'avis favorable du transporteur ou, en cas d'avis défavorable du transporteur, l'avis favorable du préfet rendu au vu de l'expertise mentionnée au III de l'article R. 555-31, zone dite « SUP n°1 » ;
- interdisant, dans les zones d'effets létaux en cas de phénomène dangereux de référence réduit au sens de l'article R. 555-39, l'ouverture ou l'extension d'un établissement recevant du public susceptible de recevoir plus de 300 personnes ou d'un immeuble de grande hauteur, zone dite « SUP n°2 » ;
- interdisant, dans les zones d'effets létaux significatifs en cas de phénomène dangereux de référence réduit au sens de l'article R. 555-39, l'ouverture ou l'extension d'un établissement recevant du public susceptible de recevoir plus de 100 personnes ou d'un immeuble de grande hauteur, zone dite « SUP n°3 ».

Il est à noter que seuls les arrêtés préfectoraux les instituant font foi.

4. LES RISQUES TECHNOLOGIQUES

L'obligation de prendre en compte les risques technologiques dans les documents d'urbanisme est inscrite à l'article L 121-1 du code de l'urbanisme.

4.1. Les ouvrages de transport de matières dangereuses

Le code de l'environnement Livre V, Titre V chapitre V et l'arrêté du 5 mars 2014 définissant ses modalités d'application, portant règlement de la sécurité des canalisations de transport de gaz naturel ou assimilé, d'hydrocarbures et de produits chimiques, définit les dispositions réglementaires concernant les règles d'urbanisation autour des canalisations déclinées dans des servitudes d'utilité publique prises par voie d'arrêté préfectoral.

Le tableau suivant synthétise les restrictions d'urbanisation autour des ouvrages :

Zonage	Phénomène dangereux de référence	Implantation IGH	Implantation ERP
SUP n° 3 : Zone des effets létaux significatifs (Z _{ELS})	Réduit (*)	interdite	– interdite au-delà de 100 personnes
SUP n° 2 : Zone des premiers effets létaux (Z _{PEL})	Réduit (*)	interdite	– autorisation subordonnée à <u>analyse de compatibilité</u> si capacité comprise entre 100 et 300 personnes – Interdite au-delà de 300 personnes
SUP n° 1 : Zone des premiers effets létaux (Z _{PEL})	Majorant	Autorisation subordonnée à <u>analyse de compatibilité</u>	– autorisée si < 100 personnes – autorisation subordonnée à <u>analyse de compatibilité</u> si capacité supérieure à 100 personnes

(*) La mise en place d'une ou plusieurs mesures compensatoires ayant pour effet de rendre la probabilité du phénomène dangereux de référence majorant inférieure à 10^{-6} par an permet de retenir uniquement le phénomène dangereux de référence réduit.

Information sur l'analyse de compatibilité obligatoire

L'«analyse de compatibilité», mentionnée à l'article R. 431-16 j) du code de l'urbanisme doit faire état de la compatibilité du projet de construction ou d'extension de l'ERP ou de l'IGH concerné, avec l'étude de dangers fournie par le gestionnaire de la canalisation (CERFA N° 15016*01 : *Formulaire de demande des éléments utiles de l'étude de dangers d'une canalisation de transport en vue d'analyser la compatibilité d'un projet d'établissement recevant du public (ERP) ou d'un projet d'immeuble de grande hauteur (IGH) avec cette canalisation*).

La procédure d'analyse de la compatibilité de la construction ou de l'extension de l'ERP ou de l'IGH avec la canalisation est conduite en amont du dépôt de la demande du permis de construire. Il appartient en effet au demandeur d'obtenir les avis requis au titre de cette procédure. L'« analyse de compatibilité » jointe à la demande de permis de construire doit ainsi être accompagnée de l'avis favorable du transporteur. Cet avis peut être favorable sous réserve de réalisation de mesures de protection de la canalisation à la charge du pétitionnaire.

4.2 Exigences liées à la présence d'installations classées (ICPE)

Nos ouvrages sont assujettis à l'arrêté du 29 septembre 2005 relatif à l'évaluation et à la prise en compte de la probabilité d'occurrence, de la cinétique, de l'intensité des effets et de la gravité des conséquences des accidents potentiels dans les études de dangers des installations classées soumises à autorisation.

Le Maître d'ouvrage du projet doit tenir compte, dans l'Etude de Dangers, de l'existence des canalisations et des postes de transport de gaz et prévoir toutes dispositions afin qu'un incident ou un accident au sein de l'ICPE n'ait pas d'impact sur nos ouvrages. La distance d'éloignement requise de ces installations correspond la **Zone d'Effets Dominos** des ouvrages

CANALISATIONS	DN	PMS	Zone d'Effets Dominos Rayon (m)
BONNEVEAU - LA CHARTRE SUR LE LOIR	100	67,7	35
SAINT CALAIS - BESSE SUR BRAYE	100	67,7	35
SAINT CALAIS - BONNEVEAU	150	67,7	50
BRT BONNEVEAU CI	100	67,7	35
CHOUE - SAINT CALAIS	150	67,7	50
MELLERAY - VIBRAYE	80	67,7	30
CHERRE - SOINGS EN SOLOGNE	750	80	250
CHERRE - CHERMERY	900	80	305
POSTES			Zone d'Effets Dominos Rayon (m)
BESSE SUR BRAYE			29
BONNEVEAU CI			29
VIBRAYE			29
SAINT CALAIS			29

Zone d'Effets Dominos : Zones de dangers définies pour un seuil de 8 kW/m²

4.3 Exigences liées à l'implantation de parcs éoliens

En cas d'implantation de parc éolien sur votre commune, il est nécessaire que GRTgaz procède à un examen approfondi des règles qu'il est indispensable de prendre en compte dans ce type de projet, quel que soit la distance d'éloignement de nos ouvrages. A ce titre, nous demandons donc que nous soient transmis tous les projets éoliens pour avis.

5. RAPPEL DES DISPOSITIONS RELATIVES POUR TOUS TRAVAUX AU VOISINAGE DES OUVRAGES DE TRANSPORT DE MATIÈRES DANGEREUSES PAR CANALISATION

Il nous semble opportun de mentionner dans le Porter à connaissance les éléments suivants :

Le Code de l'Environnement – Livre V– Titre V– Chapitre IV impose :

- à tout responsable d'un projet de travaux, sur le domaine public comme dans les propriétés privées, de consulter le « Guichet Unique des réseaux » (téléservice www.reseaux-et-canalizations.gouv.fr) afin de prendre connaissance des nom et adresse des exploitants de réseaux présents à proximité de son projet, puis de leur adresser une Déclaration de projet de Travaux (DT),
- aux exécutants de travaux (y compris ceux réalisant les voiries et branchements divers) de consulter également le Guichet Unique des réseaux et d'adresser aux exploitants s'étant déclarés concernés par le projet, une Déclaration d'Intention de Commencement de Travaux (DICT).

Conformément à l'article R.554-26 du Code de l'Environnement, lorsque le nom de GRTgaz est indiqué en réponse à la consultation du Guichet Unique des réseaux, les travaux ne peuvent être entrepris tant que GRTgaz n'a pas répondu à la DICT.

Pour votre sécurité :

Nous vous rappelons que les éléments de signalisation de nos ouvrages (bornes, balises, plaques murales) sont implantés à proximité de nos ouvrages : l'estimation de l'implantation de nos ouvrages d'après la position de ces éléments est à proscrire. Seule une détection réalisée par un agent agréé de GRTgaz permet de valider l'implantation exacte de nos canalisations.

6. SUIVI ET COMMUNICATION

L'adresse de nos Services pour les consultations devant apparaître dans l'annexe des Servitudes:

GRTgaz - POLE EXPLOITATION CENTRE ATLANTIQUE
Service Travaux Tiers & Urbanisme
10 Quai Emile Cormerais - CS10002
44801 Saint Herblain Cedex

Annexe n° 1 : Servitudes d'Implantation des ouvrages

Ces servitudes ont été instituées par arrêté préfectoral de déclaration d'utilité publique.

Il y a lieu de se conformer aux dispositions des conventions de servitudes qui précisent notamment l'existence d'une **servitude forte**, (ou « *servitude de passage* ») zone non-aedificandi et non sylvandi, pour l'exploitation, la maintenance et l'amélioration continue de la sécurité de la canalisation (Art. L555-27 du Code de l'Environnement);

Les informations concernant le dimensionnement de ces servitudes sont disponibles en consultation auprès de nos Services.

Dans cette bande de servitude forte :

- sauf accord préalable de GRTgaz, il n'est autorisé aucune construction, fondation, plantation d'arbres ou d'arbustes, ni à aucune façon culturale descendant à plus de 0,60 mètre de profondeur.
- Les modifications de profil du terrain doivent être soumises à l'accord de GRTgaz.
- Seuls les murets de moins de 0,4 m de hauteur et de profondeur sont autorisés.
- Aucune voie de circulation ne pourra être établie sur le tracé de la bande de servitude.
- Le stockage de matériaux dans la bande de servitude de l'ouvrage est à proscrire.
- L'implantation de clôtures doit faire l'objet d'un accord avec GRTgaz.



Connecter les énergies d'avenir

Annexe n° 2 : Servitudes d'utilité publique

Ces servitudes sont instituées par arrêté préfectoral.

Canalisations	Diamètre Nominal (DN)	Pression Maximale de Service (PMS)	SUP 1 (m)	SUP 2-3 (m)
BONNEVEAU - LA CHARTRE SUR LE LOIR	100	67,7 bar	25	5
SAINT CALAIS - BESSE SUR BRAYE	100	67,7 bar	25	5
SAINT CALAIS - BONNEVEAU	150	67,7 bar	45	5
BRT BONNEVEAU CI	100	67,7 bar	25	5
CHOUE - SAINT CALAIS	150	67,7 bar	45	5
MELLERAY - VIBRAYE	80	67,7 bar	15	5
CHERRE - SOINGS EN SOLOGNE	750	80 bar	360	5
CHERRE - CHEMERY	900	80 bar	415	5

Postes	SUP 1 (m)	SUP 2-3 (m)
BESSE SUR BRAYE	35	6
BONNEVEAU CI	35	6
VIBRAYE	35	6
SAINT CALAIS	35	6

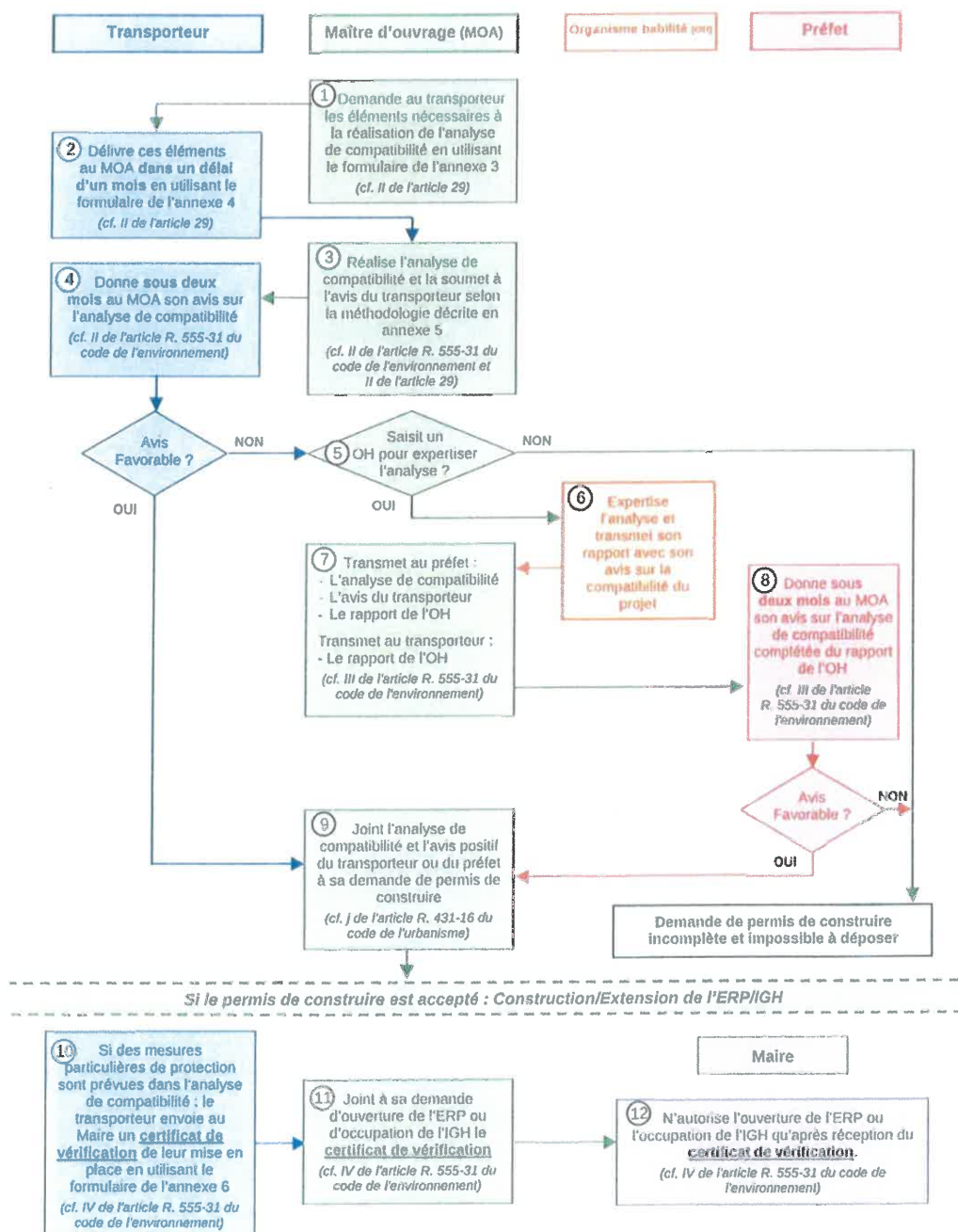
Dans la SUP 1 – Zone de phénomène dangereux de référence majorant :

- L'implantation d'IGH est soumise à autorisation ;
- L'implantation d'ERP est :
 - autorisée si < 100 personnes
 - autorisation subordonnée à analyse de compatibilité si capacité supérieure à 100 personnes

Dans la SUP 2-3 – Zone de phénomène dangereux de référence réduite :

- L'implantation d'IGH est interdite ;
- L'implantation d'ERP est interdite.

ANNEXE 2 : Processus de maîtrise de l'urbanisation à proximité des canalisations de transport





Liberté • Égalité • Fraternité

RÉPUBLIQUE FRANÇAISE

PRÉFÈTE DE LA SARTHE

ARRÊTÉ PRÉFECTORAL

**instituant des servitudes d'utilité publique prenant en compte la maîtrise des risques
autour des canalisations de transport de gaz naturel ou assimilé, d'hydrocarbures et de
produits chimiques**

Commune de Bessé-sur-Braye

**La Préfète de la Sarthe,
Chevalier de la Légion d'Honneur
Officier de l'Ordre National du Mérite**

Vu le code de l'environnement, et notamment ses articles L. 555-16, R. 555-30 et R. 555-31 ;

Vu le code de l'urbanisme notamment ses articles L.101-2, L.132-1, L.132-2, L.151-1 et suivants, L.153-60, L.161-1 et suivants, L.163-10, R.431-16 ;

Vu le code de la construction et de l'habitation, notamment ses articles R. 122-22 et R. 123-46 ;

Vu l'arrêté du 5 mars 2014 définissant les modalités d'application du chapitre V du titre V du livre V du code de l'environnement et portant règlement de la sécurité des canalisations de transport de gaz naturel ou assimilé, d'hydrocarbures et de produits chimiques ;

Vu l'étude de dangers du transporteur GRT Gaz en date du 3 septembre 2014 ;

Vu le rapport de la Direction régionale de l'environnement, de l'aménagement et du logement de la région Pays de la Loire, en date du 15 juin 2016 ;

Vu l'avis émis par le Conseil départemental de l'environnement et des risques sanitaires et technologiques de la Sarthe le 7 juillet 2016 ;

Vu les réunions d'information des maires en dates des 24 et 25 mars 2016 ;

Considérant que les canalisations de transport de gaz naturel ou assimilé, d'hydrocarbures et de produits chimiques, en service à la date de l'entrée en vigueur des articles R 555-1 et suivants du code de l'environnement, doivent faire l'objet d'institution de servitudes d'utilité publique relatives à la maîtrise de l'urbanisation en raison des dangers et des inconvénients qu'elles présentent ;

Considérant que selon l'article L 555-16 du code de l'environnement, les périmètres à l'intérieur desquels les dispositions en matière de maîtrise de l'urbanisation s'appliquent sont déterminés par les risques susceptibles d'être créés par une canalisation de transport en service, notamment les risques d'incendie, d'explosion ou d'émanation de produits toxiques, menaçant gravement la santé ou la sécurité des personnes.

Sur proposition du Secrétaire Général de la Préfecture de la Sarthe ;

ARRÊTE

Article 1^{er} :

Des servitudes d'utilité publique (SUP) sont instituées dans les zones d'effets générées par les phénomènes dangereux susceptibles de se produire sur les canalisations de transport décrites ci-après, conformément aux distances figurant dans les tableaux ci-dessous et reproduites sur la carte annexée ⁽¹⁾ au présent arrêté.

Seules les distances SUP1 sont reproduites dans la carte annexée au présent arrêté. Les restrictions supplémentaires fixées par l'article 2 pour les projets d'urbanisme dont l'emprise atteint les SUP 2 ou 3 sont mises en œuvre dans le cadre de l'instruction de l'analyse de compatibilité obligatoire pour tout projet dont l'emprise atteint la SUP 1.

NOTA : Dans les tableaux ci-dessous :

- PMS : Pression Maximale de Service de la canalisation
- DN : Diamètre Nominal de la canalisation.
- Distances S.U.P : Distances en mètres de part et d'autre de la canalisation définissant les limites des zones concernées par les servitudes d'utilité publique.

En cas d'écart entre les valeurs des distances SUP figurant dans les tableaux ci-dessous et la représentation cartographique des SUP telle qu'annexée au présent arrêté, les valeurs des tableaux font foi, appliquées au tracé réel des canalisations concernées.

Nom de la commune : BESSÉ-SUR-BRAYE

Code INSEE : 72035

CANALISATIONS DE TRANSPORT DE GAZ NATUREL EXPLOITÉE PAR LE TRANSPORTEUR :

GRTGaz
Immeuble Bora
6, rue Raoul Nordling
92227 BOIS-COLOMBES

Ouvrages traversant la commune :

Nom de la canalisation	PMS (bar)	DN	Longueur (en km)	Implantation	Distances S.U.P. (en mètres de part et d'autre de la canalisation)		
					SUP1	SUP2	SUP3
DN100-1993-BONNEVEAU_LA_CHARTRE-SUR-LE-LOIR	67,7	100	4,992	ENTERRÉ	25	5	5
DN100-1985-SAINT-CALAIS BESSE-SUR-BRAYE	67,7	100	0,119	ENTERRÉ	25	5	5
DN100-1985-SAINT-CALAIS BESSE-SUR-BRAYE	67,7	100	1,043	ENTERRÉ	25	5	5

Ouvrages ne traversant pas la commune, mais dont les zones d'effets atteignent cette dernière :

Nom de la canalisation	PMS (bar)	DN	Implantation	Distances S.U.P. en mètres (de part et d'autre de la canalisation)		
				SUP1	SUP2	SUP3
DN150-2000-SAINT-CALAIS BONNEVEAU	67,7	150	ENTERRÉ	45	5	5
DN100-1985-BRT BONNEVEAU CI	67,7	100	ENTERRÉ	25	5	5

Installations annexes situées sur la commune :

Type d'installation	Nom de l'installation	Distances S.U.P. en mètres (à partir de l'installation)		
		SUP1	SUP2	SUP3
Coupure / Livraison	BESSE-SUR-BRAYE	35	6	6

NOTA : Si la SUP1 du tracé adjacent est plus large que celle de l'installation annexe, c'est elle qui doit être prise en compte au droit de l'installation annexe.

Installations annexes non situées sur la commune, mais dont les zones d'effets atteignent cette dernière :

Type d'installation	Nom de l'installation	Distances S.U.P. en mètres (à partir de l'installation)		
		SUP1	SUP2	SUP3
Livraison / Sectionnement	BONNEVEAU CI	35	6	6

NOTA : Si la SUP1 du tracé adjacent est plus large que celle de l'installation annexe, c'est elle qui doit être prise en compte au droit de l'installation annexe.

Article 2 :

Conformément à l'article R. 555-30 b) du code de l'environnement, les servitudes sont les suivantes, en fonction des zones d'effets :

Servitude SUP1, correspondant à la zone d'effets létaux (PEL) du phénomène dangereux de référence majorant au sens de l'article R.555-39 du code de l'environnement :

La délivrance d'un permis de construire relatif à un établissement recevant du public susceptible de recevoir plus de 100 personnes ou à un immeuble de grande hauteur est subordonnée à la fourniture d'une analyse de compatibilité ayant reçu l'avis favorable du transporteur ou, en cas d'avis défavorable du transporteur, l'avis favorable du Préfet rendu au vu de l'expertise mentionnée au III de l'article R 555-31 du code de l'environnement.

L'analyse de compatibilité est établie conformément aux dispositions de l'arrêté ministériel du 5 mars 2014 susvisé.

Servitude SUP2, correspondant à la zone d'effets létaux (PEL) du phénomène dangereux de référence réduit au sens de l'article R.555-39 du code de l'environnement :

L'ouverture d'un établissement recevant du public susceptible de recevoir plus de 300 personnes ou d'un immeuble de grande hauteur est interdite.

Servitude SUP3, correspondant à la zone d'effets létaux significatifs (ELS) du phénomène dangereux de référence réduit au sens de l'article R.555-39 du code de l'environnement :

L'ouverture d'un établissement recevant du public susceptible de recevoir plus de 100 personnes ou d'un immeuble de grande hauteur est interdite.

Article 3 :

Conformément à l'article R. 555-46 du code de l'environnement, le maire informe le transporteur de tout permis de construire ou certificat d'urbanisme délivré dans l'une des zones définies à l'article 2.

Article 4 :

Les servitudes instituées par le présent arrêté sont annexées aux plans locaux d'urbanisme et aux cartes communales des communes concernées conformément aux articles L.151-43, L.153-60, L.161-1 et L163-10 du code de l'urbanisme.

Article 5 :

En application de l'article R.555-53 du code de l'environnement, le présent arrêté sera publié au recueil des actes administratifs et sur le site internet de la Préfecture de la **Sarthe** et adressé au maire de la commune de **Bessé-sur-Braye**.

Article 6 :

Cet arrêté pourra faire l'objet d'un recours contentieux auprès du tribunal administratif de Nantes dans un délai de deux mois à compter de sa publication.

Article 7 :

Le Secrétaire Général de la Préfecture de la **Sarthe**, le maire de la commune de **Bessé-sur-Braye**, le Directeur Départemental des Territoires de la **Sarthe**, la Directrice Régionale de l'Environnement, de l'Aménagement et du Logement des Pays de la Loire sont chargés chacun en ce qui le concerne de l'exécution du présent arrêté dont copie leur sera adressée, ainsi qu'au directeur général de GRTGaz.

Fait à Le Mans, le **05 AOUT 2016**

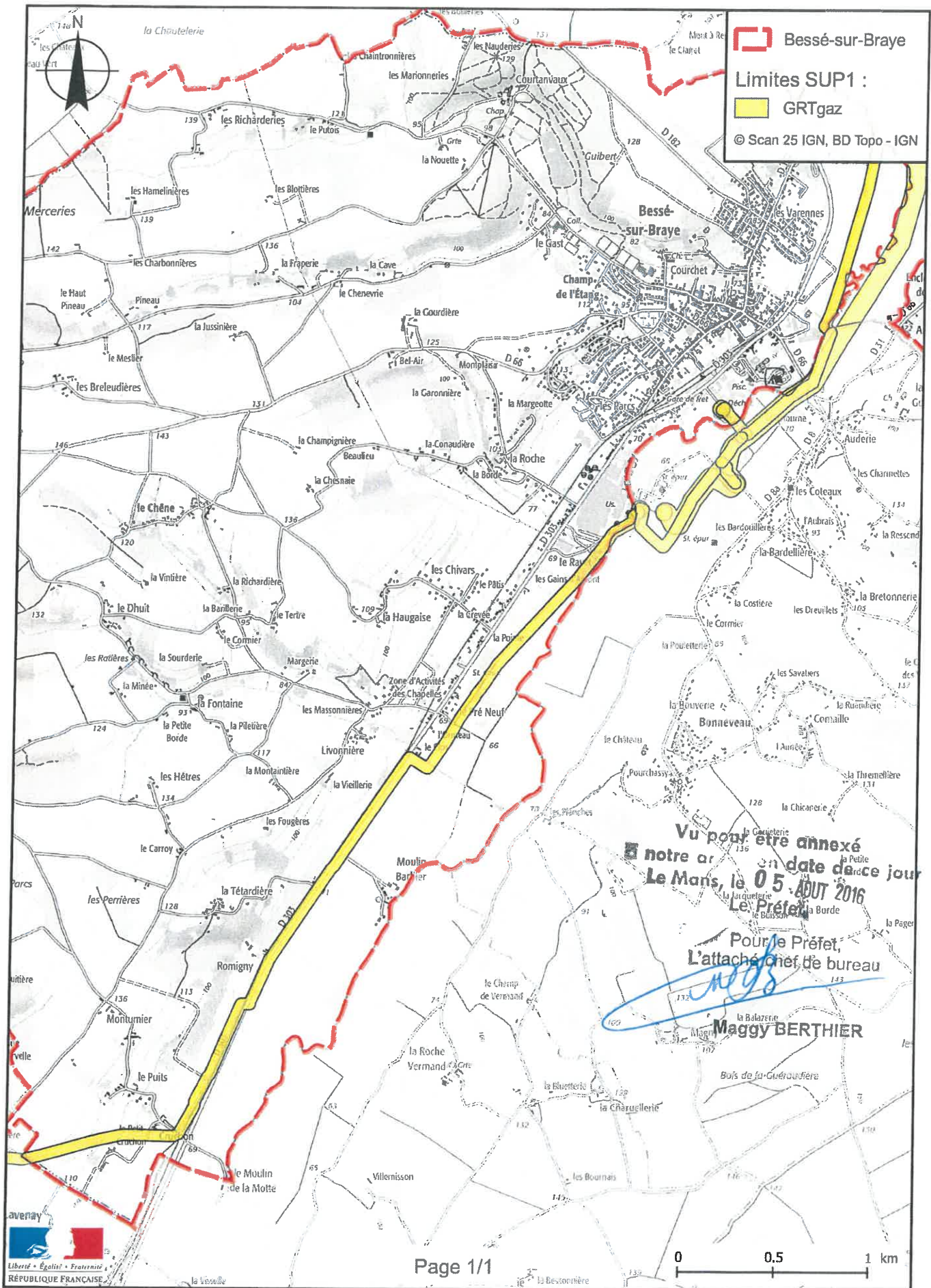
La Préfète
Pour le Préfet,
Le Secrétaire Général,

Thierry BARON

(1) La carte annexée au présent arrêté peut être consultée dans les services de :

- la préfecture de la **Sarthe**
- la direction régionale de l'environnement, de l'aménagement et du logement des Pays de la Loire
- l'établissement public compétent ou la mairie concernée

Servitudes d'utilité publique autour des canalisations de transport de matières dangereuses





Liberté • Égalité • Fraternité

RÉPUBLIQUE FRANÇAISE

PRÉFÈTE DE LA SARTHE

ARRÊTÉ PRÉFECTORAL

instituant des servitudes d'utilité publique prenant en compte la maîtrise des risques autour des canalisations de transport de gaz naturel ou assimilé, d'hydrocarbures et de produits chimiques

Commune de La Chapelle-Huon

**La Préfète de la Sarthe,
Chevalier de la Légion d'Honneur
Officier de l'Ordre National du Mérite**

Vu le code de l'environnement, et notamment ses articles L. 555-16, R. 555-30 et R. 555-31 ;

Vu le code de l'urbanisme notamment ses articles L.101-2, L.132-1, L.132-2, L.151-1 et suivants, L.153-60, L.161-1 et suivants, L.163-10, R.431-16 ;

Vu le code de la construction et de l'habitation, notamment ses articles R. 122-22 et R. 123-46 ;

Vu l'arrêté du 5 mars 2014 définissant les modalités d'application du chapitre V du titre V du livre V du code de l'environnement et portant règlement de la sécurité des canalisations de transport de gaz naturel ou assimilé, d'hydrocarbures et de produits chimiques ;

Vu l'étude de dangers du transporteur GRT Gaz en date du 3 septembre 2014 ;

Vu le rapport de la Direction régionale de l'environnement, de l'aménagement et du logement de la région Pays de la Loire, en date du 15 juin 2016 ;

Vu l'avis émis par le Conseil départemental de l'environnement et des risques sanitaires et technologiques de la Sarthe le 7 juillet 2016 ;

Vu les réunions d'information des maires en dates des 24 et 25 mars 2016 ;

Considérant que les canalisations de transport de gaz naturel ou assimilé, d'hydrocarbures et de produits chimiques, en service à la date de l'entrée en vigueur des articles R 555-1 et suivants du code de l'environnement, doivent faire l'objet d'institution de servitudes d'utilité publique relatives à la maîtrise de l'urbanisation en raison des dangers et des inconvénients qu'elles présentent ;

Considérant que selon l'article L 555-16 du code de l'environnement, les périmètres à l'intérieur desquels les dispositions en matière de maîtrise de l'urbanisation s'appliquent sont déterminés par les risques susceptibles d'être créés par une canalisation de transport en service, notamment les risques d'incendie, d'explosion ou d'émanation de produits toxiques, menaçant gravement la santé ou la sécurité des personnes.

Sur proposition du Secrétaire Général de la Préfecture de la Sarthe ;

ARRÊTE

Article 1^{er} :

Des servitudes d'utilité publique (SUP) sont instituées dans les zones d'effets générées par les phénomènes dangereux susceptibles de se produire sur les canalisations de transport décrites ci-après, conformément aux distances figurant dans les tableaux ci-dessous et reproduites sur la carte annexée ⁽¹⁾ au présent arrêté.

Seules les distances SUP1 sont reproduites dans la carte annexée au présent arrêté. Les restrictions supplémentaires fixées par l'article 2 pour les projets d'urbanisme dont l'emprise atteint les SUP 2 ou 3 sont mises en œuvre dans le cadre de l'instruction de l'analyse de compatibilité obligatoire pour tout projet dont l'emprise atteint la SUP 1.

NOTA : Dans les tableaux ci-dessous :

- PMS : Pression Maximale de Service de la canalisation
- DN : Diamètre Nominal de la canalisation.
- Distances S.U.P : Distances en mètres de part et d'autre de la canalisation définissant les limites des zones concernées par les servitudes d'utilité publique.

En cas d'écart entre les valeurs des distances SUP figurant dans les tableaux ci-dessous et la représentation cartographique des SUP telle qu'annexée au présent arrêté, les valeurs des tableaux font foi, appliquées au tracé réel des canalisations concernées.

Nom de la commune : LA CHAPELLE-HUON

Code INSEE : 72064

CANALISATIONS DE TRANSPORT DE GAZ NATUREL EXPLOITÉE PAR LE TRANSPORTEUR :

**GRTGaz
Immeuble Bora
6, rue Raoul Nordling
92227 BOIS-COLOMBES**

Ouvrages traversant la commune :

Nom de la canalisation	PMS (bar)	DN	Longueur (en km)	Implantation	Distances S.U.P. (en mètres de part et d'autre de la canalisation)		
					SUP1	SUP2	SUP3
DN150-2000-SAINT-CALAIS BONNEVEAU	67,7	150	3,076	ENTERRÉ	45	5	5
DN100-1985-SAINT-CALAIS BESSE-SUR-BRAYE	67,7	100	1,952	ENTERRÉ	25	5	5

Article 2 :

Conformément à l'article R. 555-30 b) du code de l'environnement, les servitudes sont les suivantes, en fonction des zones d'effets :

Servitude SUP1, correspondant à la zone d'effets létaux (PEL) du phénomène dangereux de référence majorant au sens de l'article R.555-39 du code de l'environnement :

La délivrance d'un permis de construire relatif à un établissement recevant du public susceptible de recevoir plus de 100 personnes ou à un immeuble de grande hauteur est subordonnée à la fourniture d'une analyse de compatibilité ayant reçu l'avis favorable du transporteur ou, en cas d'avis défavorable du transporteur, l'avis favorable du Préfet rendu au vu de l'expertise mentionnée au III de l'article R 555-31 du code de l'environnement.

L'analyse de compatibilité est établie conformément aux dispositions de l'arrêté ministériel du 5 mars 2014 susvisé.

Servitude SUP2, correspondant à la zone d'effets létaux (PEL) du phénomène dangereux de référence réduit au sens de l'article R.555-39 du code de l'environnement :

L'ouverture d'un établissement recevant du public susceptible de recevoir plus de 300 personnes ou d'un immeuble de grande hauteur est interdite.

Servitude SUP3, correspondant à la zone d'effets létaux significatifs (ELS) du phénomène dangereux de référence réduit au sens de l'article R.555-39 du code de l'environnement :

L'ouverture d'un établissement recevant du public susceptible de recevoir plus de 100 personnes ou d'un immeuble de grande hauteur est interdite.

Article 3 :

Conformément à l'article R. 555-46 du code de l'environnement, le maire informe le transporteur de tout permis de construire ou certificat d'urbanisme délivré dans l'une des zones définies à l'article 2.

Article 4 :

Les servitudes instituées par le présent arrêté sont annexées aux plans locaux d'urbanisme et aux cartes communales des communes concernées conformément aux articles L.151-43, L.153-60, L.161-1 et L163-10 du code de l'urbanisme.

Article 5 :

En application de l'article R.555-53 du code de l'environnement, le présent arrêté sera publié au recueil des actes administratifs et sur le site internet de la Préfecture de la Sarthe et adressé au maire de la commune de **La Chapelle-Huon**.


Article 6 :

Cet arrêté pourra faire l'objet d'un recours contentieux auprès du tribunal administratif de Nantes dans un délai de deux mois à compter de sa publication.

Article 7 :

Le Secrétaire Général de la Préfecture de la Sarthe, le président de la communauté de communes **du Pays Calaisien**, le Directeur Départemental des Territoires de la Sarthe, la Directrice Régionale de l'Environnement, de l'Aménagement et du Logement des Pays de la Loire sont chargés chacun en ce qui le concerne de l'exécution du présent arrêté dont copie leur sera adressée, ainsi qu'au directeur général de GRTGaz.

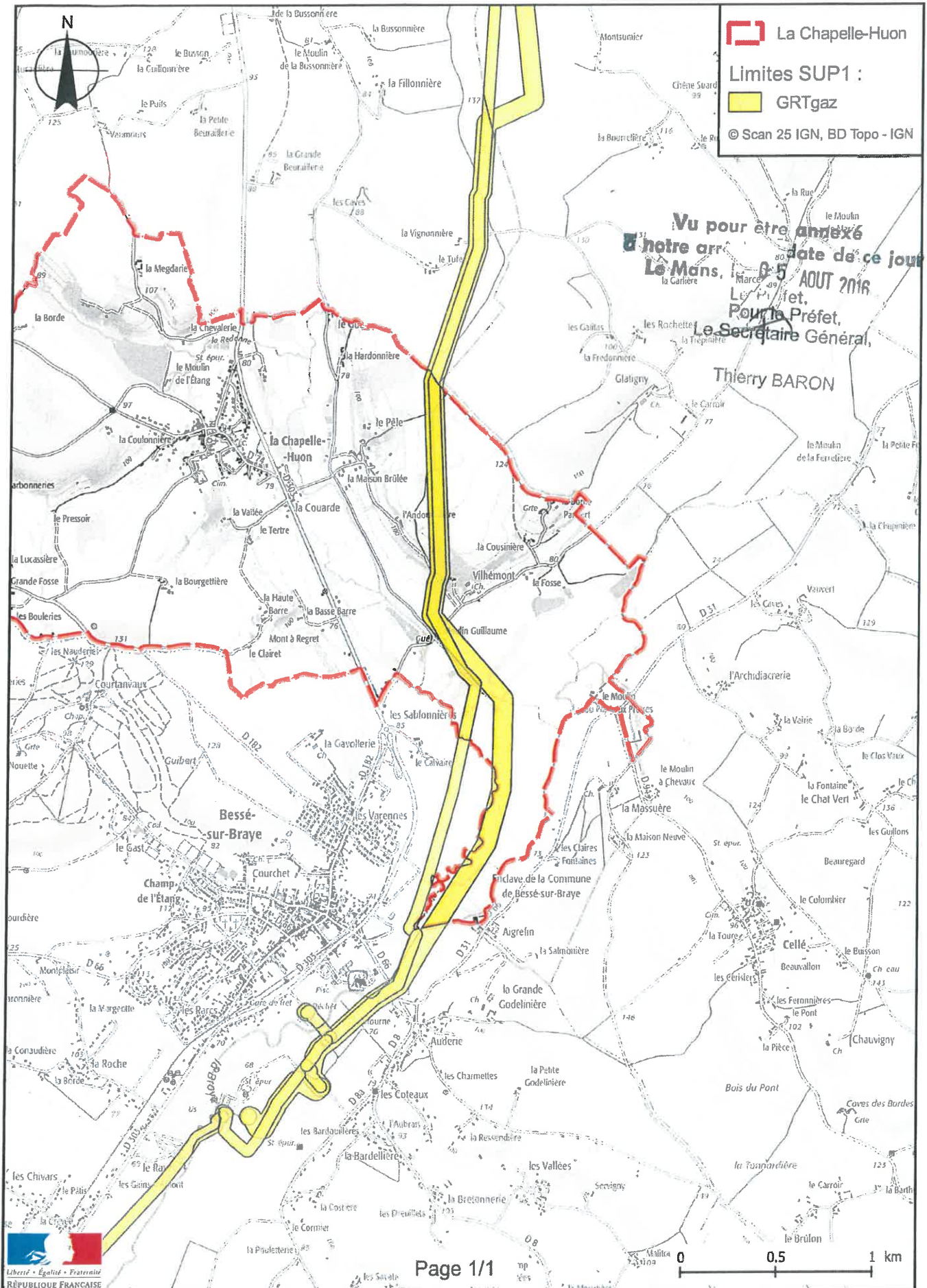
Fait à Le Mans, le **05 AOUT 2016**

La Préfète
Pour le Préfet,
Le Secrétaire Général,

Thierry BARON

(1) La carte annexée au présent arrêté peut être consultée dans les services de :

- la préfecture de la Sarthe
- la direction régionale de l'environnement, de l'aménagement et du logement des Pays de la Loire
- l'établissement public compétent ou la mairie concernée

Servitudes d'utilité publique autour des canalisations de transport de matières dangereuses





PRÉFÈTE DE LA SARTHE

ARRÊTÉ PRÉFECTORAL

instituant des servitudes d'utilité publique prenant en compte la maîtrise des risques autour des canalisations de transport de gaz naturel ou assimilé, d'hydrocarbures et de produits chimiques

Commune de Marolles-lès-Saint-Calais

La Préfète de la Sarthe,
Chevalier de la Légion d'Honneur
Officier de l'Ordre National du Mérite

- Vu** le code de l'environnement, et notamment ses articles L. 555-16, R. 555-30 et R. 555-31 ;
- Vu** le code de l'urbanisme notamment ses articles L.101-2, L.132-1, L.132-2, L.151-1 et suivants, L.153-60, L.161-1 et suivants, L.163-10, R.431-16 ;
- Vu** le code de la construction et de l'habitation, notamment ses articles R. 122-22 et R. 123-46 ;
- Vu** l'arrêté du 5 mars 2014 définissant les modalités d'application du chapitre V du titre V du livre V du code de l'environnement et portant règlement de la sécurité des canalisations de transport de gaz naturel ou assimilé, d'hydrocarbures et de produits chimiques ;
- Vu** l'étude de dangers du transporteur GRT Gaz en date du 3 septembre 2014 ;
- Vu** le rapport de la Direction régionale de l'environnement, de l'aménagement et du logement de la région Pays de la Loire, en date du 15 juin 2016 ;
- Vu** l'avis émis par le Conseil départemental de l'environnement et des risques sanitaires et technologiques de la Sarthe le 7 juillet 2016 ;
- Vu** les réunions d'information des maires en dates des 24 et 25 mars 2016 ;

Considérant que les canalisations de transport de gaz naturel ou assimilé, d'hydrocarbures et de produits chimiques, en service à la date de l'entrée en vigueur des articles R 555-1 et suivants du code de l'environnement, doivent faire l'objet d'institution de servitudes d'utilité publique relatives à la maîtrise de l'urbanisation en raison des dangers et des inconvénients qu'elles présentent ;

Considérant que selon l'article L 555-16 du code de l'environnement, les périmètres à l'intérieur desquels les dispositions en matière de maîtrise de l'urbanisation s'appliquent sont déterminés par les risques susceptibles d'être créés par une canalisation de transport en service, notamment les risques d'incendie, d'explosion ou d'émanation de produits toxiques, menaçant gravement la santé ou la sécurité des personnes.

Sur proposition du Secrétaire Général de la Préfecture de la Sarthe ;

ARRÊTE

Article 1^{er} :

Des servitudes d'utilité publique (SUP) sont instituées dans les zones d'effets générées par les phénomènes dangereux susceptibles de se produire sur les canalisations de transport décrites ci-après, conformément aux distances figurant dans les tableaux ci-dessous et reproduites sur la carte annexée ⁽¹⁾ au présent arrêté.

Seules les distances SUP1 sont reproduites dans la carte annexée au présent arrêté. Les restrictions supplémentaires fixées par l'article 2 pour les projets d'urbanisme dont l'emprise atteint les SUP 2 ou 3 sont mises en œuvre dans le cadre de l'instruction de l'analyse de compatibilité obligatoire pour tout projet dont l'emprise atteint la SUP 1.

NOTA : Dans les tableaux ci-dessous :

- PMS : Pression Maximale de Service de la canalisation
- DN : Diamètre Nominal de la canalisation.
- Distances S.U.P : Distances en mètres de part et d'autre de la canalisation définissant les limites des zones concernées par les servitudes d'utilité publique.

En cas d'écart entre les valeurs des distances SUP figurant dans les tableaux ci-dessous et la représentation cartographique des SUP telle qu'annexée au présent arrêté, les valeurs des tableaux font foi, appliquées au tracé réel des canalisations concernées.

Nom de la commune : MAROLLES-LÈS-SAINT-CALAIS

Code INSEE : 72190

CANALISATIONS DE TRANSPORT DE GAZ NATUREL EXPLOITÉE PAR LE TRANSPORTEUR :

GRTGaz
Immeuble Bora
6, rue Raoul Nordling
92227 BOIS-COLOMBES

Ouvrages traversant la commune :

Nom de la canalisation	PMS (bar)	DN	Longueur (en km)	Implantation	Distances S.U.P. (en mètres de part et d'autre de la canalisation)		
					SUP1	SUP2	SUP3
DN150-1985-CHOUE SAINT CALAIS	67,7	150	0,767	ENTERRÉ	45	5	5
DN150-2000-SAINT-CALAIS BONNEVEAU	67,7	150	1,012	ENTERRÉ	45	5	5
DN100-1985-SAINT-CALAIS BESSE-SUR-BRAYE	67,7	100	1,014	ENTERRÉ	25	5	5

Article 2 :

Conformément à l'article R. 555-30 b) du code de l'environnement, les servitudes sont les suivantes, en fonction des zones d'effets :

Servitude SUP1, correspondant à la zone d'effets létaux (PEL) du phénomène dangereux de référence majorant au sens de l'article R.555-39 du code de l'environnement :

La délivrance d'un permis de construire relatif à un établissement recevant du public susceptible de recevoir plus de 100 personnes ou à un immeuble de grande hauteur est subordonnée à la fourniture d'une analyse de compatibilité ayant reçu l'avis favorable du transporteur ou, en cas d'avis défavorable du transporteur, l'avis favorable du Préfet rendu au vu de l'expertise mentionnée au III de l'article R 555-31 du code de l'environnement.

L'analyse de compatibilité est établie conformément aux dispositions de l'arrêté ministériel du 5 mars 2014 susvisé.

Servitude SUP2, correspondant à la zone d'effets létaux (PEL) du phénomène dangereux de référence réduit au sens de l'article R.555-39 du code de l'environnement :

L'ouverture d'un établissement recevant du public susceptible de recevoir plus de 300 personnes ou d'un immeuble de grande hauteur est interdite.

Servitude SUP3, correspondant à la zone d'effets létaux significatifs (ELS) du phénomène dangereux de référence réduit au sens de l'article R.555-39 du code de l'environnement :

L'ouverture d'un établissement recevant du public susceptible de recevoir plus de 100 personnes ou d'un immeuble de grande hauteur est interdite.

Article 3 :

Conformément à l'article R. 555-46 du code de l'environnement, le maire informe le transporteur de tout permis de construire ou certificat d'urbanisme délivré dans l'une des zones définies à l'article 2.

Article 4 :

Les servitudes instituées par le présent arrêté sont annexées aux plans locaux d'urbanisme et aux cartes communales des communes concernées conformément aux articles L.151-43, L.153-60, L.161-1 et L.163-10 du code de l'urbanisme.

Article 5 :

En application de l'article R.555-53 du code de l'environnement, le présent arrêté sera publié au recueil des actes administratifs et sur le site internet de la Préfecture de la Sarthe et adressé au maire de la commune de **Marolles-lès-Saint-Calais**.

Article 6 :


Cet arrêté pourra faire l'objet d'un recours contentieux auprès du tribunal administratif de Nantes dans un délai de deux mois à compter de sa publication.

Article 7 :

Le Secrétaire Général de la Préfecture de la Sarthe, le président de la communauté de communes du Pays Calaisien, le Directeur Départemental des Territoires de la Sarthe, la Directrice Régionale de l'Environnement, de l'Aménagement et du Logement des Pays de la Loire sont chargés chacun en ce qui le concerne de l'exécution du présent arrêté dont copie leur sera adressée, ainsi qu'au directeur général de GRTGaz.

Fait à Le Mans, le 05 AOÛT 2016

La Préfète
Pour le Préfet,
Le Secrétaire Général,


Thierry BARON

(1) La carte annexée au présent arrêté peut être consultée dans les services de :

- la préfecture de la Sarthe
- la direction régionale de l'environnement, de l'aménagement et du logement des Pays de la Loire
- l'établissement public compétent ou la mairie concernée

Servitudes d'utilité publique autour des canalisations de transport de matières dangereuses

 Marolles-lès-Saint-Calais

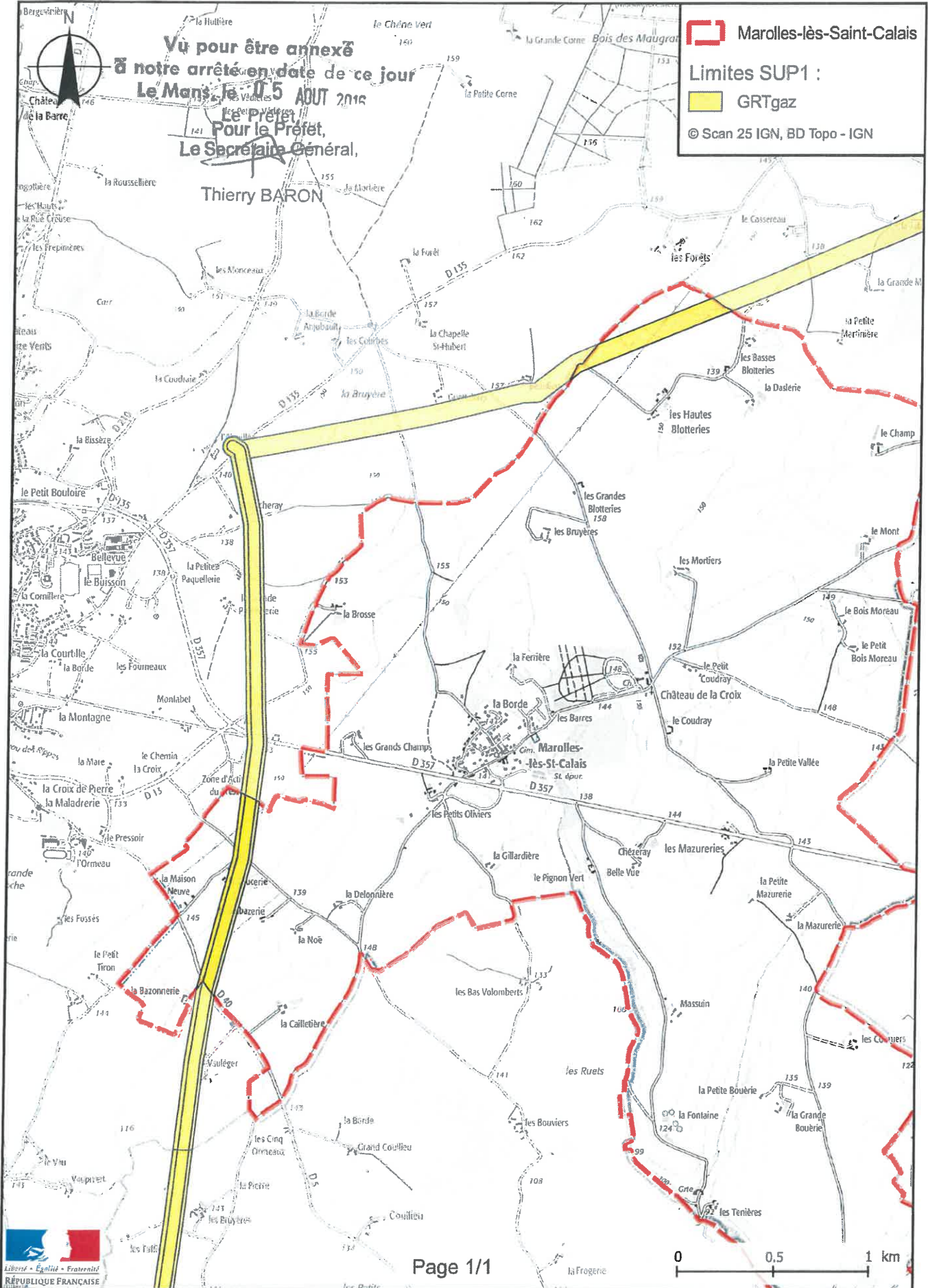
Limites SUP1 :

 GRTgaz

© Scan 25 IGN, BD Topo - IGN

Vu pour être annexé
à notre arrêté en date de ce jour
Le Mans le 05 AOUT 2016
Le Préfet,
Pour le Préfet,
Le Secrétaire Général,

Thierry BARON





Liberté • Égalité • Fraternité
RÉPUBLIQUE FRANÇAISE

PRÉFÈTE DE LA SARTHE

ARRÊTÉ PRÉFECTORAL

instituant des servitudes d'utilité publique prenant en compte la maîtrise des risques autour des canalisations de transport de gaz naturel ou assimilé, d'hydrocarbures et de produits chimiques

Commune de Rahay

La Préfète de la Sarthe,
Chevalier de la Légion d'Honneur
Officier de l'Ordre National du Mérite

Vu le code de l'environnement, et notamment ses articles L. 555-16, R. 555-30 et R. 555-31 ;

Vu le code de l'urbanisme notamment ses articles L.101-2, L.132-1, L.132-2, L.151-1 et suivants, L.153-60, L.161-1 et suivants, L.163-10, R.431-16 ;

Vu le code de la construction et de l'habitation, notamment ses articles R. 122-22 et R. 123-46 ;

Vu l'arrêté du 5 mars 2014 définissant les modalités d'application du chapitre V du titre V du livre V du code de l'environnement et portant règlement de la sécurité des canalisations de transport de gaz naturel ou assimilé, d'hydrocarbures et de produits chimiques ;

Vu l'étude de dangers du transporteur GRT Gaz en date du 3 septembre 2014 ;

Vu le rapport de la Direction régionale de l'environnement, de l'aménagement et du logement de la région Pays de la Loire, en date du 15 juin 2016 ;

Vu l'avis émis par le Conseil départemental de l'environnement et des risques sanitaires et technologiques de la Sarthe le 7 juillet 2016 ;

Vu les réunions d'information des maires en dates des 24 et 25 mars 2016 ;

Considérant que les canalisations de transport de gaz naturel ou assimilé, d'hydrocarbures et de produits chimiques, en service à la date de l'entrée en vigueur des articles R 555-1 et suivants du code de l'environnement, doivent faire l'objet d'institution de servitudes d'utilité publique relatives à la maîtrise de l'urbanisation en raison des dangers et des inconvénients qu'elles présentent ;

Considérant que selon l'article L 555-16 du code de l'environnement, les périmètres à l'intérieur desquels les dispositions en matière de maîtrise de l'urbanisation s'appliquent sont déterminés par les risques susceptibles d'être créés par une canalisation de transport en service, notamment les risques d'incendie, d'explosion ou d'émanation de produits toxiques, menaçant gravement la santé ou la sécurité des personnes.

Sur proposition du Secrétaire Général de la Préfecture de la Sarthe ;

ARRÊTE

Article 1^{er} :

Des servitudes d'utilité publique (SUP) sont instituées dans les zones d'effets générées par les phénomènes dangereux susceptibles de se produire sur les canalisations de transport décrites ci-après, conformément aux distances figurant dans les tableaux ci-dessous et reproduites sur la carte annexée ⁽¹⁾ au présent arrêté.

Seules les distances SUP1 sont reproduites dans la carte annexée au présent arrêté. Les restrictions supplémentaires fixées par l'article 2 pour les projets d'urbanisme dont l'emprise atteint les SUP 2 ou 3 sont mises en œuvre dans le cadre de l'instruction de l'analyse de compatibilité obligatoire pour tout projet dont l'emprise atteint la SUP 1.

NOTA : Dans les tableaux ci-dessous :

- PMS : Pression Maximale de Service de la canalisation
- DN : Diamètre Nominal de la canalisation.
- Distances S.U.P : Distances en mètres de part et d'autre de la canalisation définissant les limites des zones concernées par les servitudes d'utilité publique.

En cas d'écart entre les valeurs des distances SUP figurant dans les tableaux ci-dessous et la représentation cartographique des SUP telle qu'annexée au présent arrêté, les valeurs des tableaux font foi, appliquées au tracé réel des canalisations concernées.

Nom de la commune : RAHAY

Code INSEE : 72250

CANALISATIONS DE TRANSPORT DE GAZ NATUREL EXPLOITÉE PAR LE TRANSPORTEUR :

**GRTGaz
Immeuble Bora
6, rue Raoul Nordling
92227 BOIS-COLOMBES**

Ouvrages traversant la commune :

Nom de la canalisation	PMS (bar)	DN	Longueur (en km)	Implantation	Distances S.U.P. (en mètres de part et d'autre de la canalisation)		
					SUP1	SUP2	SUP3
DN150-1985-CHOUE SAINT CALAIS	67,7	150	3,859	ENTERRÉ	45	5	5

Article 2 :

Conformément à l'article R. 555-30 b) du code de l'environnement, les servitudes sont les suivantes, en fonction des zones d'effets :

Servitude SUP1, correspondant à la zone d'effets létaux (PEL) du phénomène dangereux de référence majorant au sens de l'article R.555-39 du code de l'environnement :

La délivrance d'un permis de construire relatif à un établissement recevant du public susceptible de recevoir plus de 100 personnes ou à un immeuble de grande hauteur est subordonnée à la fourniture d'une analyse de compatibilité ayant reçu l'avis favorable du transporteur ou, en cas d'avis défavorable du transporteur, l'avis favorable du Préfet rendu au vu de l'expertise mentionnée au III de l'article R 555-31 du code de l'environnement.

L'analyse de compatibilité est établie conformément aux dispositions de l'arrêté ministériel du 5 mars 2014 susvisé.

Servitude SUP2, correspondant à la zone d'effets létaux (PEL) du phénomène dangereux de référence réduit au sens de l'article R.555-39 du code de l'environnement :

L'ouverture d'un établissement recevant du public susceptible de recevoir plus de 300 personnes ou d'un immeuble de grande hauteur est interdite.

Servitude SUP3, correspondant à la zone d'effets létaux significatifs (ELS) du phénomène dangereux de référence réduit au sens de l'article R.555-39 du code de l'environnement :

L'ouverture d'un établissement recevant du public susceptible de recevoir plus de 100 personnes ou d'un immeuble de grande hauteur est interdite.

Article 3 :

Conformément à l'article R. 555-46 du code de l'environnement, le maire informe le transporteur de tout permis de construire ou certificat d'urbanisme délivré dans l'une des zones définies à l'article 2.

Article 4 :

Les servitudes instituées par le présent arrêté sont annexées aux plans locaux d'urbanisme et aux cartes communales des communes concernées conformément aux articles L.151-43, L.153-60, L.161-1 et L163-10 du code de l'urbanisme.

Article 5 :

En application de l'article R.555-53 du code de l'environnement, le présent arrêté sera publié au recueil des actes administratifs et sur le site internet de la Préfecture de la **Sarthe** et adressé au maire de la commune de **Rahay**.

Article 6 :

Cet arrêté pourra faire l'objet d'un recours contentieux auprès du tribunal administratif de Nantes dans un délai de deux mois à compter de sa publication.

Article 7 :

Le Secrétaire Général de la Préfecture de la **Sarthe**, le président de la communauté de communes **du Pays Calaisien**, le Directeur Départemental des Territoires de la **Sarthe**, la Directrice Régionale de l'Environnement, de l'Aménagement et du Logement des Pays de la Loire sont chargés chacun en ce qui le concerne de l'exécution du présent arrêté dont copie leur sera adressée, ainsi qu'au directeur général de GRTGaz.

Fait à **Le Mans**, le **05 AOUT 2016**

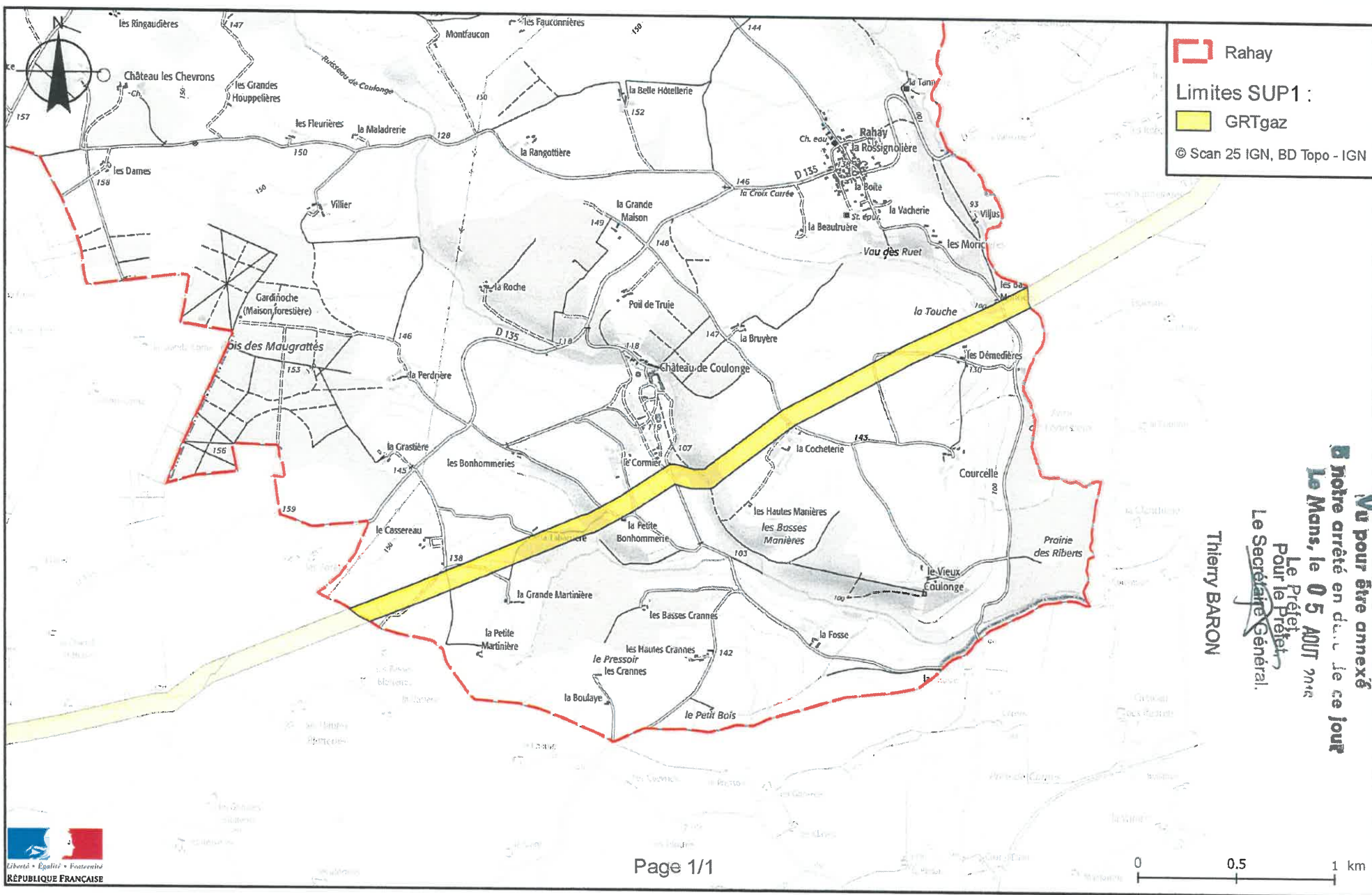
La Préfète
Pour le Préfet,
Le Secrétaire Général,


Thierry BARON

(1) La carte annexée au présent arrêté peut être consultée dans les services de :

- la préfecture de la **Sarthe**
- la direction régionale de l'environnement, de l'aménagement et du logement des Pays de la Loire
- l'établissement public compétent ou la mairie concernée

Servitudes d'utilité publique autour des canalisations de transport de matières dangereuses





Liberté • Égalité • Fraternité
RÉPUBLIQUE FRANÇAISE

PRÉFÈTE DE LA SARTHE

ARRÊTÉ PRÉFECTORAL

instituant des servitudes d'utilité publique prenant en compte la maîtrise des risques autour des canalisations de transport de gaz naturel ou assimilé, d'hydrocarbures et de produits chimiques

Commune de Saint-Gervais-de-Vic

La Préfète de la Sarthe,
Chevalier de la Légion d'Honneur
Officier de l'Ordre National du Mérite

Vu le code de l'environnement, et notamment ses articles L. 555-16, R. 555-30 et R. 555-31 ;

Vu le code de l'urbanisme notamment ses articles L.101-2, L.132-1, L.132-2, L.151-1 et suivants, L.153-60, L.161-1 et suivants, L.163-10, R.431-16 ;

Vu le code de la construction et de l'habitation, notamment ses articles R. 122-22 et R. 123-46 ;

Vu l'arrêté du 5 mars 2014 définissant les modalités d'application du chapitre V du titre V du livre V du code de l'environnement et portant règlement de la sécurité des canalisations de transport de gaz naturel ou assimilé, d'hydrocarbures et de produits chimiques ;

Vu l'étude de dangers du transporteur GRT Gaz en date du 3 septembre 2014 ;

Vu le rapport de la Direction régionale de l'environnement, de l'aménagement et du logement de la région Pays de la Loire, en date du 15 juin 2016 ;

Vu l'avis émis par le Conseil départemental de l'environnement et des risques sanitaires et technologiques de la Sarthe le 7 juillet 2016 ;

Vu les réunions d'information des maires en dates des 24 et 25 mars 2016 ;

Considérant que les canalisations de transport de gaz naturel ou assimilé, d'hydrocarbures et de produits chimiques, en service à la date de l'entrée en vigueur des articles R 555-1 et suivants du code de l'environnement, doivent faire l'objet d'institution de servitudes d'utilité publique relatives à la maîtrise de l'urbanisation en raison des dangers et des inconvénients qu'elles présentent ;

Considérant que selon l'article L 555-16 du code de l'environnement, les périmètres à l'intérieur desquels les dispositions en matière de maîtrise de l'urbanisation s'appliquent sont déterminés par les risques susceptibles d'être créés par une canalisation de transport en service, notamment les risques d'incendie, d'explosion ou d'émanation de produits toxiques, menaçant gravement la santé ou la sécurité des personnes.

Sur proposition du Secrétaire Général de la Préfecture de la Sarthe ;

ARRÊTE

Article 1^{er} :

Des servitudes d'utilité publique (SUP) sont instituées dans les zones d'effets générées par les phénomènes dangereux susceptibles de se produire sur les canalisations de transport décrites ci-après, conformément aux distances figurant dans les tableaux ci-dessous et reproduites sur la carte annexée ⁽¹⁾ au présent arrêté.

Seules les distances SUP1 sont reproduites dans la carte annexée au présent arrêté. Les restrictions supplémentaires fixées par l'article 2 pour les projets d'urbanisme dont l'emprise atteint les SUP 2 ou 3 sont mises en œuvre dans le cadre de l'instruction de l'analyse de compatibilité obligatoire pour tout projet dont l'emprise atteint la SUP 1.

NOTA : Dans les tableaux ci-dessous :

- PMS : Pression Maximale de Service de la canalisation
- DN : Diamètre Nominal de la canalisation.
- Distances S.U.P : Distances en mètres de part et d'autre de la canalisation définissant les limites des zones concernées par les servitudes d'utilité publique.

En cas d'écart entre les valeurs des distances SUP figurant dans les tableaux ci-dessous et la représentation cartographique des SUP telle qu'annexée au présent arrêté, les valeurs des tableaux font foi, appliquées au tracé réel des canalisations concernées.

Nom de la commune : SAINT-GERVAIS-DE-VIC

Code INSEE : 72286

CANALISATIONS DE TRANSPORT DE GAZ NATUREL EXPLOITÉE PAR LE TRANSPORTEUR :

GRTGaz
Immeuble Bora
6, rue Raoul Nordling
92227 BOIS-COLOMBES

Ouvrages traversant la commune :

Nom de la canalisation	PMS (bar)	DN	Longueur (en km)	Implantation	Distances S.U.P. (en mètres de part et d'autre de la canalisation)		
					SUP1	SUP2	SUP3
DN150-2000-SAINT-CALAIS BONNEVEAU	67,7	150	1,378	ENTERRÉ	45	5	5
DN100-1985-SAINT-CALAIS BESSE-SUR-BRAYE	67,7	100	1,418	ENTERRÉ	25	5	5

Article 2 :

Conformément à l'article R. 555-30 b) du code de l'environnement, les servitudes sont les suivantes, en fonction des zones d'effets :

Servitude SUP1, correspondant à la zone d'effets létaux (PEL) du phénomène dangereux de référence majorant au sens de l'article R.555-39 du code de l'environnement :

La délivrance d'un permis de construire relatif à un établissement recevant du public susceptible de recevoir plus de 100 personnes ou à un immeuble de grande hauteur est subordonnée à la fourniture d'une analyse de compatibilité ayant reçu l'avis favorable du transporteur ou, en cas d'avis défavorable du transporteur, l'avis favorable du Préfet rendu au vu de l'expertise mentionnée au III de l'article R 555-31 du code de l'environnement.

L'analyse de compatibilité est établie conformément aux dispositions de l'arrêté ministériel du 5 mars 2014 susvisé.

Servitude SUP2, correspondant à la zone d'effets létaux (PEL) du phénomène dangereux de référence réduit au sens de l'article R.555-39 du code de l'environnement :

L'ouverture d'un établissement recevant du public susceptible de recevoir plus de 300 personnes ou d'un immeuble de grande hauteur est interdite.

Servitude SUP3, correspondant à la zone d'effets létaux significatifs (ELS) du phénomène dangereux de référence réduit au sens de l'article R.555-39 du code de l'environnement :

L'ouverture d'un établissement recevant du public susceptible de recevoir plus de 100 personnes ou d'un immeuble de grande hauteur est interdite.

Article 3 :

Conformément à l'article R. 555-46 du code de l'environnement, le maire informe le transporteur de tout permis de construire ou certificat d'urbanisme délivré dans l'une des zones définies à l'article 2.

Article 4 :

Les servitudes instituées par le présent arrêté sont annexées aux plans locaux d'urbanisme et aux cartes communales des communes concernées conformément aux articles L.151-43, L.153-60, L.161-1 et L163-10 du code de l'urbanisme.

Article 5 :

En application de l'article R.555-53 du code de l'environnement, le présent arrêté sera publié au recueil des actes administratifs et sur le site internet de la Préfecture de la Sarthe et adressé au maire de la commune de **Saint-Gervais-de-Vic**.

Article 6 :

Cet arrêté pourra faire l'objet d'un recours contentieux auprès du tribunal administratif de Nantes dans un délai de deux mois à compter de sa publication.

Article 7 :

Le Secrétaire Général de la Préfecture de la Sarthe, le président de la communauté de communes **du Pays Calaisien**, le Directeur Départemental des Territoires de la Sarthe, la Directrice Régionale de l'Environnement, de l'Aménagement et du Logement des Pays de la Loire sont chargés chacun en ce qui le concerne de l'exécution du présent arrêté dont copie leur sera adressée, ainsi qu'au directeur général de GRTGaz.

Fait à Le Mans, le **05 AOUT** 2016

La Préfète
Pour le Préfet,
Le Secrétaire Général,

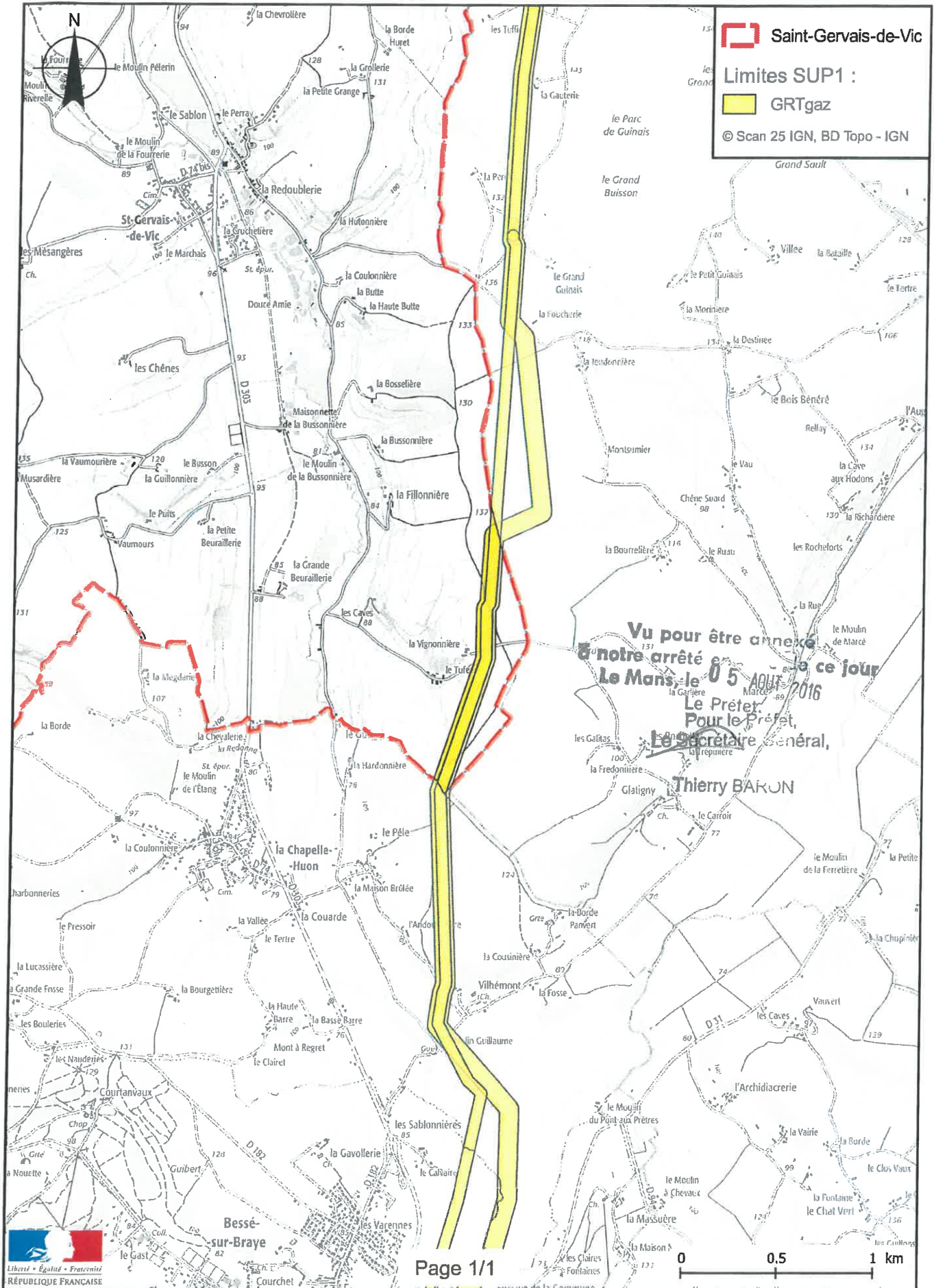

Thierry BARON

(1) La carte annexée au présent arrêté peut être consultée dans les services de :

- la préfecture de la Sarthe
- la direction régionale de l'environnement, de l'aménagement et du logement des Pays de la Loire

- *l'établissement public compétent ou la mairie concernée*

Servitudes d'utilité publique autour des canalisations de transport de matières dangereuses





Liberté • Égalité • Fraternité
RÉPUBLIQUE FRANÇAISE

PRÉFÈTE DE LA SARTHE

ARRÊTÉ PRÉFECTORAL

instituant des servitudes d'utilité publique prenant en compte la maîtrise des risques autour des canalisations de transport de gaz naturel ou assimilé, d'hydrocarbures et de produits chimiques

Commune de Vibraye

La Préfète de la Sarthe,
Chevalier de la Légion d'Honneur
Officier de l'Ordre National du Mérite

Vu le code de l'environnement, et notamment ses articles L. 555-16, R. 555-30 et R. 555-31 ;

Vu le code de l'urbanisme notamment ses articles L.101-2, L.132-1, L.132-2, L.151-1 et suivants, L.153-60, L.161-1 et suivants, L.163-10, R.431-16 ;

Vu le code de la construction et de l'habitation, notamment ses articles R. 122-22 et R. 123-46 ;

Vu l'arrêté du 5 mars 2014 définissant les modalités d'application du chapitre V du titre V du livre V du code de l'environnement et portant règlement de la sécurité des canalisations de transport de gaz naturel ou assimilé, d'hydrocarbures et de produits chimiques ;

Vu l'étude de dangers du transporteur GRT Gaz en date du 3 septembre 2014 ;

Vu l'étude de dangers du transporteur SFDM en date du 12 août 2015 ;

Vu le rapport de la Direction régionale de l'environnement, de l'aménagement et du logement de la région Pays de la Loire, en date du 15 juin 2016 ;

Vu l'avis émis par le Conseil départemental de l'environnement et des risques sanitaires et technologiques de la Sarthe le 7 juillet 2016 ;

Vu les réunions d'information des maires en dates des 24 et 25 mars 2016 ;

Considérant que les canalisations de transport de gaz naturel ou assimilé, d'hydrocarbures et de produits chimiques, en service à la date de l'entrée en vigueur des articles R 555-1 et suivants du code de l'environnement, doivent faire l'objet d'institution de servitudes d'utilité publique relatives à la maîtrise de l'urbanisation en raison des dangers et des inconvénients qu'elles présentent ;

Considérant que selon l'article L 555-16 du code de l'environnement, les périmètres à l'intérieur desquels les dispositions en matière de maîtrise de l'urbanisation s'appliquent sont déterminés par les risques susceptibles d'être créés par une canalisation de transport en service, notamment les risques d'incendie, d'explosion ou d'émanation de produits toxiques, menaçant gravement la santé ou la sécurité des personnes.

Sur proposition du Secrétaire Général de la Préfecture de la Sarthe ;

ARRÊTE

Article 1^{er} :

Des servitudes d'utilité publique (SUP) sont instituées dans les zones d'effets générées par les phénomènes dangereux susceptibles de se produire sur les canalisations de transport décrites ci-

après, conformément aux distances figurant dans les tableaux ci-dessous et reproduites sur la carte annexée ⁽¹⁾ au présent arrêté.

Seules les distances SUP1 sont reproduites dans la carte annexée au présent arrêté. Les restrictions supplémentaires fixées par l'article 2 pour les projets d'urbanisme dont l'emprise atteint les SUP 2 ou 3 sont mises en œuvre dans le cadre de l'instruction de l'analyse de compatibilité obligatoire pour tout projet dont l'emprise atteint la SUP 1.

NOTA : Dans les tableaux ci-dessous :

- PMS : Pression Maximale de Service de la canalisation
- DN : Diamètre Nominal de la canalisation.
- Distances S.U.P : Distances en mètres de part et d'autre de la canalisation définissant les limites des zones concernées par les servitudes d'utilité publique.

En cas d'écart entre les valeurs des distances SUP figurant dans les tableaux ci-dessous et la représentation cartographique des SUP telle qu'annexée au présent arrêté, les valeurs des tableaux font foi, appliquées au tracé réel des canalisations concernées.

Nom de la commune : VIBRAYE

Code INSEE : 72373

CANALISATIONS DE TRANSPORT DE GAZ NATUREL EXPLOITÉE PAR LE TRANSPORTEUR :

GRTGaz
Immeuble Bora
6, rue Raoul Nordling
92227 BOIS-COLOMBES

Ouvrages traversant la commune :

Nom de la canalisation	PMS (bar)	DN	Longueur (en km)	Implantation	Distances S.U.P. (en mètres de part et d'autre de la canalisation)		
					SUP1	SUP2	SUP3
DN80-1992-MELLERAY VIBRAYE	67,7	80	0,001	ENTERRÉ	15	5	5
DN80-1992-MELLERAY VIBRAYE	67,7	80	0,008	ENTERRÉ	15	5	5
DN80-1992-MELLERAY VIBRAYE	67,7	80	1,991	ENTERRÉ	15	5	5

Ouvrages ne traversant pas la commune, mais dont les zones d'effets atteignent cette dernière :

Nom de la canalisation	PMS (bar)	DN	Implantation	Distances S.U.P. en mètres (de part et d'autre de la canalisation)		
				SUP1	SUP2	SUP3
DN750-1982-CHERRE SOINGS-EN- SOLOGNE	80	750	ENTERRÉ	360	5	5

DN900-1998-2001-CHERRE CHEMERY	80	900	ENTERRÉ	415	5	5
-----------------------------------	----	-----	---------	-----	---	---

Installations annexes situées sur la commune :

Type d'installation	Nom de l'installation	Distances S.U.P. en mètres (à partir de l'installation)		
		SUP1	SUP2	SUP3
Livraison	VIBRAYE	35	6	6

NOTA : Si la SUP1 du tracé adjacent est plus large que celle de l'installation annexe, c'est elle qui doit être prise en compte au droit de l'installation annexe.

CANALISATIONS DE TRANSPORT D'HYDROCARBURES EXPLOITÉE PAR LE TRANSPORTEUR :

SFDM
47 Avenue Franklin Roosevelt
77210 AVON

Ouvrages traversant la commune :

Nom de la canalisation	PMS (bar)	DN	Longueur (en km)	Implantation	Distances S.U.P. (en mètres de part et d'autre de la canalisation)		
					SUP1	SUP2	SUP3
Saint-Gervais - Logron	75,89	300	2,559	ENTERRÉ	70	15	10

Article 2 :

Conformément à l'article R. 555-30 b) du code de l'environnement, les servitudes sont les suivantes, en fonction des zones d'effets :

Servitude SUP1, correspondant à la zone d'effets létaux (PEL) du phénomène dangereux de référence majorant au sens de l'article R.555-39 du code de l'environnement :

La délivrance d'un permis de construire relatif à un établissement recevant du public susceptible de recevoir plus de 100 personnes ou à un immeuble de grande hauteur est subordonnée à la fourniture d'une analyse de compatibilité ayant reçu l'avis favorable du transporteur ou, en cas d'avis défavorable du transporteur, l'avis favorable du Préfet rendu au vu de l'expertise mentionnée au III de l'article R 555-31 du code de l'environnement.

L'analyse de compatibilité est établie conformément aux dispositions de l'arrêté ministériel du 5 mars 2014 susvisé.

Servitude SUP2, correspondant à la zone d'effets létaux (PEL) du phénomène dangereux de référence réduit au sens de l'article R.555-39 du code de l'environnement :

L'ouverture d'un établissement recevant du public susceptible de recevoir plus de 300 personnes ou d'un immeuble de grande hauteur est interdite.

Servitude SUP3, correspondant à la zone d'effets létaux significatifs (ELS) du phénomène dangereux de référence réduit au sens de l'article R.555-39 du code de l'environnement :
L'ouverture d'un établissement recevant du public susceptible de recevoir plus de 100 personnes ou d'un immeuble de grande hauteur est interdite.

Article 3 :

Conformément à l'article R. 555-46 du code de l'environnement, le maire informe le transporteur de tout permis de construire ou certificat d'urbanisme délivré dans l'une des zones définies à l'article 2.

Article 4 :

Les servitudes instituées par le présent arrêté sont annexées aux plans locaux d'urbanisme et aux cartes communales des communes concernées conformément aux articles L.151-43, L.153-60, L.161-1 et L163-10 du code de l'urbanisme.

Article 5 :

En application de l'article R.555-53 du code de l'environnement, le présent arrêté sera publié au recueil des actes administratifs et sur le site internet de la Préfecture de la **Sarthe** et adressé au maire de la commune de **Vibraye**.

Article 6 :

Cet arrêté pourra faire l'objet d'un recours contentieux auprès du tribunal administratif de Nantes dans un délai de deux mois à compter de sa publication.

Article 7 :

Le Secrétaire Général de la Préfecture de la **Sarthe**, le maire de la commune de **Vibraye**, le Directeur Départemental des Territoires de la **Sarthe**, la Directrice Régionale de l'Environnement, de l'Aménagement et du Logement des Pays de la Loire sont chargés chacun en ce qui le concerne de l'exécution du présent arrêté dont copie leur sera adressée, ainsi qu'aux directeurs généraux de GRTGaz et de SFDM.

Fait à Le Mans, le **05 AOUT 2016**

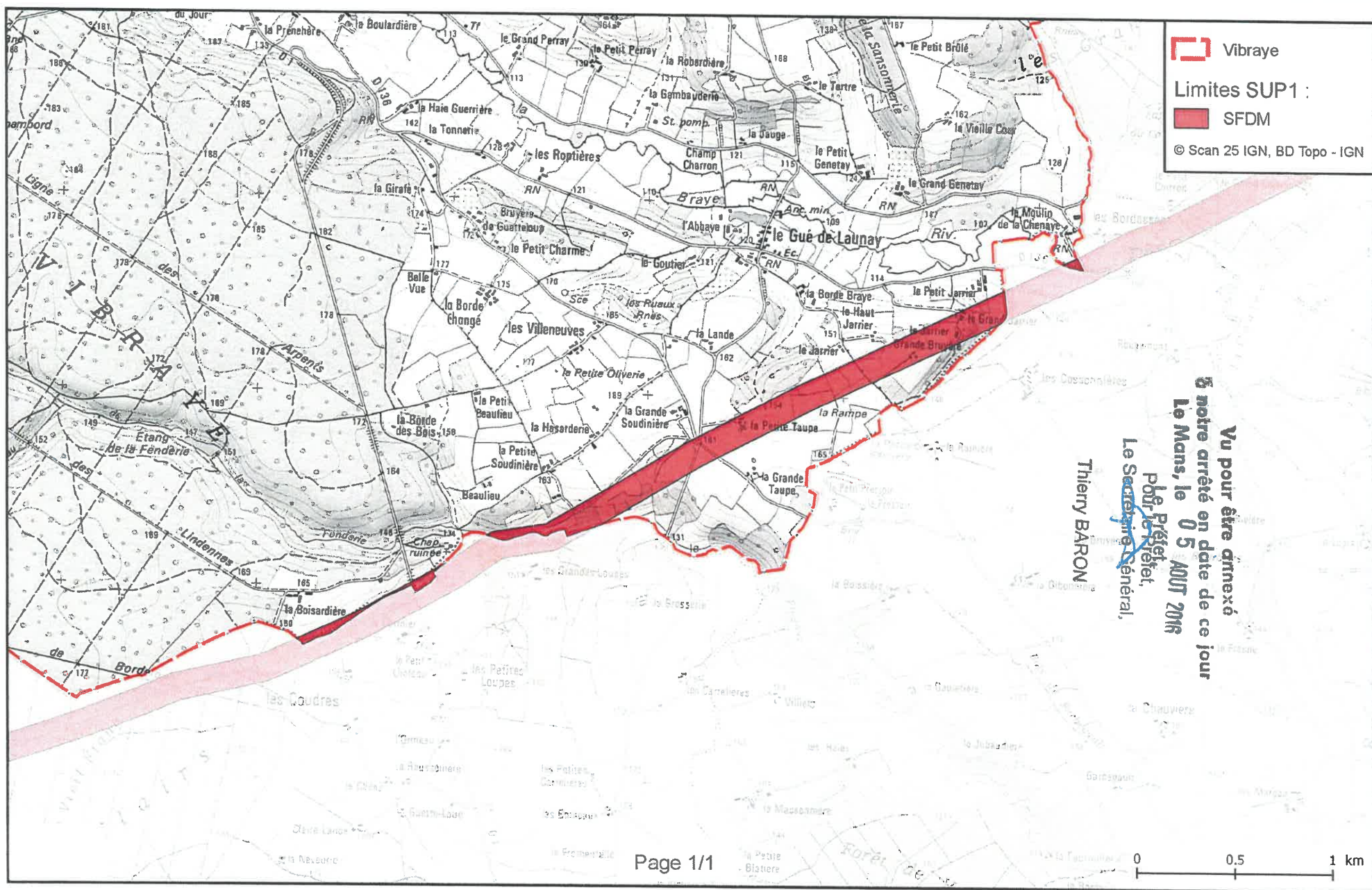
La Préfète,
Pour le Préfet,
Le Secrétaire Général,

Thierry BARON

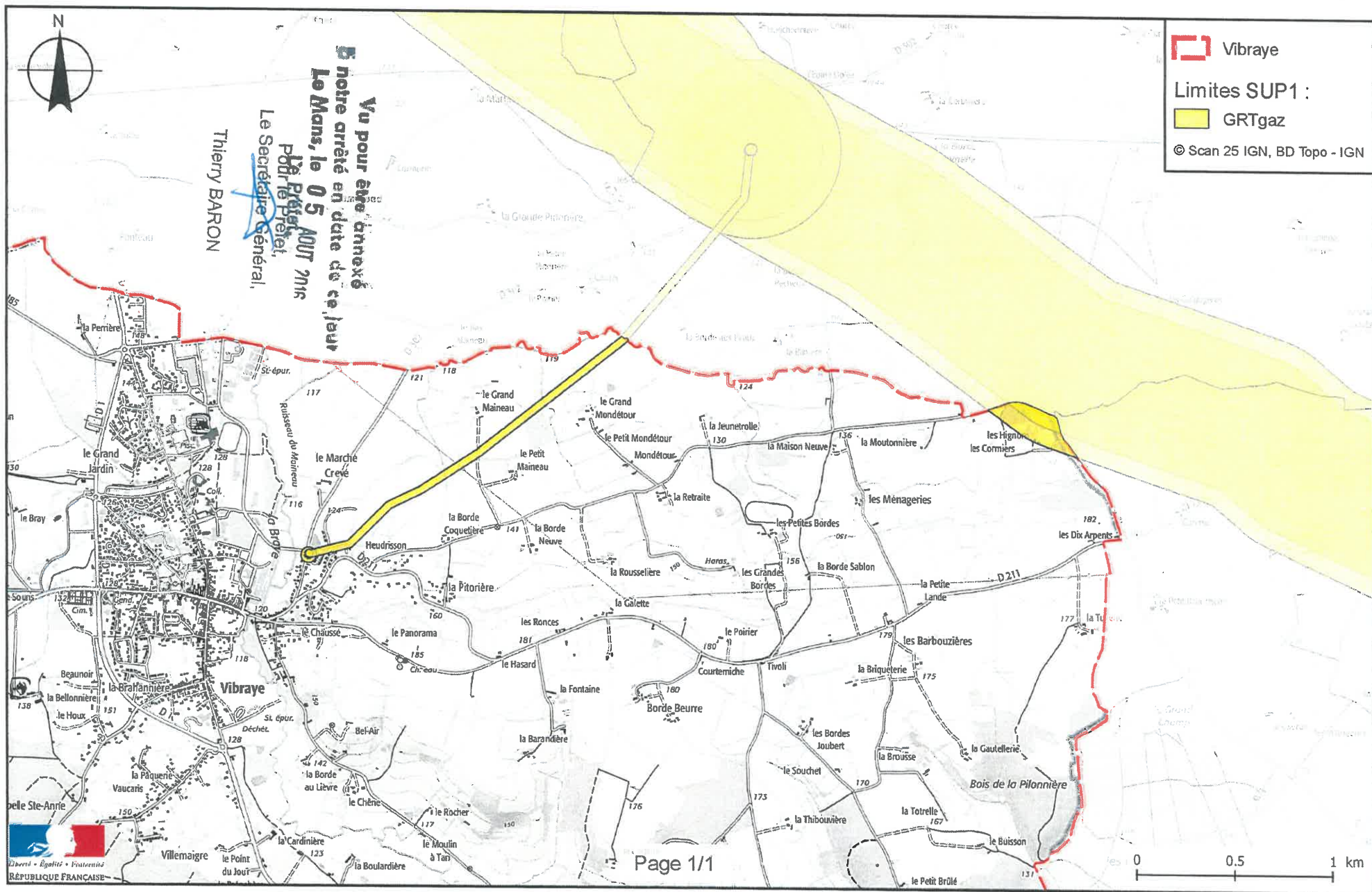
(1) La carte annexée au présent arrêté peut être consultée dans les services de :

- la préfecture de la **Sarthe**
- la direction régionale de l'environnement, de l'aménagement et du logement des Pays de la Loire
- l'établissement public compétent ou la mairie concernée

Servitudes d'utilité publique autour des canalisations de transport de matières dangereuses



Servitudes d'utilité publique autour des canalisations de transport de matières dangereuses





Liberté • Égalité • Fraternité
RÉPUBLIQUE FRANÇAISE

PRÉFÈTE DE LA SARTHE

ARRÊTÉ PRÉFECTORAL

instituant des servitudes d'utilité publique prenant en compte la maîtrise des risques autour des canalisations de transport de gaz naturel ou assimilé, d'hydrocarbures et de produits chimiques

Commune de Saint-Calais

La Préfète de la Sarthe,
Chevalier de la Légion d'Honneur
Officier de l'Ordre National du Mérite

Vu le code de l'environnement, et notamment ses articles L. 555-16, R. 555-30 et R. 555-31 ;

Vu le code de l'urbanisme notamment ses articles L.101-2, L.132-1, L.132-2, L.151-1 et suivants, L.153-60, L.161-1 et suivants, L.163-10, R.431-16 ;

Vu le code de la construction et de l'habitation, notamment ses articles R. 122-22 et R. 123-46 ;

Vu l'arrêté du 5 mars 2014 définissant les modalités d'application du chapitre V du titre V du livre V du code de l'environnement et portant règlement de la sécurité des canalisations de transport de gaz naturel ou assimilé, d'hydrocarbures et de produits chimiques ;

Vu l'étude de dangers du transporteur GRT Gaz en date du 3 septembre 2014 ;

Vu le rapport de la Direction régionale de l'environnement, de l'aménagement et du logement de la région Pays de la Loire, en date du 15 juin 2016 ;

Vu l'avis émis par le Conseil départemental de l'environnement et des risques sanitaires et technologiques de la Sarthe le 7 juillet 2016 ;

Vu les réunions d'information des maires en dates des 24 et 25 mars 2016 ;

Considérant que les canalisations de transport de gaz naturel ou assimilé, d'hydrocarbures et de produits chimiques, en service à la date de l'entrée en vigueur des articles R 555-1 et suivants du code de l'environnement, doivent faire l'objet d'institution de servitudes d'utilité publique relatives à la maîtrise de l'urbanisation en raison des dangers et des inconvénients qu'elles présentent ;

Considérant que selon l'article L 555-16 du code de l'environnement, les périmètres à l'intérieur desquels les dispositions en matière de maîtrise de l'urbanisation s'appliquent sont déterminés par les risques susceptibles d'être créés par une canalisation de transport en service, notamment les risques d'incendie, d'explosion ou d'émanation de produits toxiques, menaçant gravement la santé ou la sécurité des personnes.

Sur proposition du Secrétaire Général de la Préfecture de la Sarthe ;

ARRÊTE

Article 1^{er} :

Des servitudes d'utilité publique (SUP) sont instituées dans les zones d'effets générées par les phénomènes dangereux susceptibles de se produire sur les canalisations de transport décrites ci-après, conformément aux distances figurant dans les tableaux ci-dessous et reproduites sur la carte annexée ⁽¹⁾ au présent arrêté.

Seules les distances SUP1 sont reproduites dans la carte annexée au présent arrêté. Les restrictions supplémentaires fixées par l'article 2 pour les projets d'urbanisme dont l'emprise atteint les SUP 2 ou 3 sont mises en œuvre dans le cadre de l'instruction de l'analyse de compatibilité obligatoire pour tout projet dont l'emprise atteint la SUP 1.

NOTA : Dans les tableaux ci-dessous :

- PMS : Pression Maximale de Service de la canalisation
- DN : Diamètre Nominal de la canalisation.
- Distances S.U.P : Distances en mètres de part et d'autre de la canalisation définissant les limites des zones concernées par les servitudes d'utilité publique.

En cas d'écart entre les valeurs des distances SUP figurant dans les tableaux ci-dessous et la représentation cartographique des SUP telle qu'annexée au présent arrêté, les valeurs des tableaux font foi, appliquées au tracé réel des canalisations concernées.

Nom de la commune : SAINT-CALAIS

Code INSEE : 72269

CANALISATIONS DE TRANSPORT DE GAZ NATUREL EXPLOITÉE PAR LE TRANSPORTEUR :

GRTGaz
Immeuble Bora
6, rue Raoul Nordling
92227 BOIS-COLOMBES

Ouvrages traversant la commune :

Nom de la canalisation	PMS (bar)	DN	Longueur (en km)	Implantation	Distances S.U.P. (en mètres de part et d'autre de la canalisation)		
					SUP1	SUP2	SUP3
DN150-1985-CHOUE SAINT CALAIS	67,7	150	1,921	ENTERRÉ	45	5	5
DN150-2000-SAINT-CALAIS BONNEVEAU	67,7	150	2,703	ENTERRÉ	45	5	5
DN100-1985-SAINT-CALAIS BESSE-SUR-BRAYE	67,7	100	2,703	ENTERRÉ	25	5	5

Installations annexes situées sur la commune :

Type d'installation	Nom de l'installation	Distances S.U.P. en mètres (à partir de l'installation)		
		SUP1	SUP2	SUP3
Coupure / Livraison	SAINT-CALAIS	35	6	6

NOTA : Si la SUP1 du tracé adjacent est plus large que celle de l'installation annexe, c'est elle qui doit être prise en compte au droit de l'installation annexe.

Article 2 :

Conformément à l'article R. 555-30 b) du code de l'environnement, les servitudes sont les suivantes, en fonction des zones d'effets :

Servitude SUP1, correspondant à la zone d'effets létaux (PEL) du phénomène dangereux de référence majorant au sens de l'article R.555-39 du code de l'environnement :

La délivrance d'un permis de construire relatif à un établissement recevant du public susceptible de recevoir plus de 100 personnes ou à un immeuble de grande hauteur est subordonnée à la fourniture d'une analyse de compatibilité ayant reçu l'avis favorable du transporteur ou, en cas d'avis défavorable du transporteur, l'avis favorable du Préfet rendu au vu de l'expertise mentionnée au III de l'article R 555-31 du code de l'environnement.

L'analyse de compatibilité est établie conformément aux dispositions de l'arrêté ministériel du 5 mars 2014 susvisé.

Servitude SUP2, correspondant à la zone d'effets létaux (PEL) du phénomène dangereux de référence réduit au sens de l'article R.555-39 du code de l'environnement :

L'ouverture d'un établissement recevant du public susceptible de recevoir plus de 300 personnes ou d'un immeuble de grande hauteur est interdite.

Servitude SUP3, correspondant à la zone d'effets létaux significatifs (ELS) du phénomène dangereux de référence réduit au sens de l'article R.555-39 du code de l'environnement :

L'ouverture d'un établissement recevant du public susceptible de recevoir plus de 100 personnes ou d'un immeuble de grande hauteur est interdite.

Article 3 :

Conformément à l'article R. 555-46 du code de l'environnement, le maire informe le transporteur de tout permis de construire ou certificat d'urbanisme délivré dans l'une des zones définies à l'article 2.

Article 4 :

Les servitudes instituées par le présent arrêté sont annexées aux plans locaux d'urbanisme et aux cartes communales des communes concernées conformément aux articles L.151-43, L.153-60, L.161-1 et L163-10 du code de l'urbanisme.

Article 5 :

En application de l'article R.555-53 du code de l'environnement, le présent arrêté sera publié au recueil des actes administratifs et sur le site internet de la Préfecture de la Sarthe et adressé au maire de la commune de Saint-Calais.

Article 6 :

Cet arrêté pourra faire l'objet d'un recours contentieux auprès du tribunal administratif de Nantes dans un délai de deux mois à compter de sa publication.

Article 7 :

Le Secrétaire Général de la Préfecture de la Sarthe, le président de la communauté de communes du Pays Calaisien, le Directeur Départemental des Territoires de la Sarthe, la Directrice Régionale de l'Environnement, de l'Aménagement et du Logement des Pays de la Loire sont chargés chacun en ce qui le concerne de l'exécution du présent arrêté dont copie leur sera adressée, ainsi qu'au directeur général de GRTGaz.

Fait à Le Mans, le **05** AOÛT 2010

La Préfète
Pour le Préfet,
Le Secrétaire Général,

Thierry BARON

(1) *La carte annexée au présent arrêté peut être consultée dans les services de :*

- *la préfecture de la **Sarthe***
- *la direction régionale de l'environnement, de l'aménagement et du logement des Pays de la Loire*
- *l'établissement public compétent ou la mairie concernée*

Servitudes d'utilité publique autour des canalisations de transport de matières dangereuses

