



Liberté • Égalité • Fraternité  
RÉPUBLIQUE FRANÇAISE

PRÉFET DE LA SARTHE

**PREFECTURE  
DIRECTION DES RELATIONS AVEC LES  
COLLECTIVITES LOCALES  
Bureau de l'utilité publique**

Affaire suivie par : Mme TRASSARD  
Tél : 02 43 39 70.56  
Mél : patricia.trassard@sarthe.gouv.fr

LE MANS, LE 26 JUIL. 2013

**LETTRE RECOMMANDEE AVEC AR**

Monsieur,

Je vous adresse sous ce pli, copie de mon arrêté vous accordant l'autorisation sollicitée pour le renouvellement et l'extension de l'exploitation d'une carrière de matériaux sableux et la régularisation de l'installation de traitement des matériaux se situant "La Grouas" et "La Grande Pièce" sur le territoire de la commune de LAVARÉ.

Je vous demande de bien vouloir vous conformer aux dispositions que prévoit cet arrêté. Notamment, il vous revient de tenir à jour votre dossier de demande d'autorisation. Je vous rappelle en effet que toute modification apportée à l'installation, à son mode d'exploitation ou à son voisinage, entraînant un changement notable des éléments du dossier initial doit être portée à ma connaissance avant sa réalisation.

Vous trouverez également copie de la lettre que je transmets par même courrier à l'agence MEDIALEX en vue de la publication d'un avis dans les journaux "LE MAINE LIBRE" et "OUEST FRANCE", dont le règlement vous incombe conformément au Titre 1er du Livre V du code de l'environnement.

Vous devez veiller à ce que cet avis soit affiché en permanence et de façon visible dans l'installation en cause.

Je vous prie d'agréer, Monsieur, l'expression de ma considération distinguée.

**LE PREFET**

Pour le Préfet,  
Le Directeur des Relations avec les Collectivités Locales

*Catherine Oulichini-Martin*  
Catherine OULICHINI-MARTIN

**Monsieur Nicolas BEZARD  
S.A.R.L. BEZARD TP  
"La Planchette"**

**72390 LAVARE**





Liberté • Égalité • Fraternité  
RÉPUBLIQUE FRANÇAISE

PRÉFET DE LA SARTHE

PRÉFECTURE  
DIRECTION DES RELATIONS  
AVEC LES COLLECTIVITES LOCALES  
Bureau de l'Utilité Publique

## Arrêté complémentaire n° 2013200-0023 du 25 juillet 2013

**OBJET : installations classées pour la protection de l'environnement  
Société BEZARD TP - commune de LAVARÉ  
Renouvellement de l'exploitation et extension d'une carrière  
Régularisation de l'installation de traitement des matériaux**

**LE PREFET DE LA SARTHE**

**Chevalier de la Légion d'Honneur**

**Officier de l'Ordre National du Mérite**

**Vu** le code de l'environnement, titre 1er du Livre V relatif aux installations classées pour la protection de l'environnement ,

**Vu** les articles R. 512-2 à R. 512-35 du code de l'environnement, relatifs aux installations classées pour la protection de l'environnement,

**Vu** l'annexe à l'article R. 511-9, relative à la nomenclature des installations classées pour la protection de l'environnement,

**Vu** l'arrêté ministériel du 22 septembre 1994 modifié relatif aux exploitations de carrières et aux installations de premier traitement de matériaux de carrières,

**Vu** le schéma départemental des carrières approuvé le 2 décembre 1996, actuellement en cours de révision,

**Vu** le plan local d'urbanisme de la commune de LAVARÉ approuvé le 23 mai 2008,

**Vu** l'arrêté préfectoral n° 00-0993 du 17 mars 2000 autorisant l'extension et le renouvellement de l'exploitation d'une carrière de matériaux alluvionnaires et la régularisation de l'installation de traitement des matériaux, sur la commune de LAVARÉ pour une durée de 10 ans sur la parcelle cadastrée section ZD n° 61 au lieu-dit « La Palaine » et pour une durée de 20 ans sur les parcelles cadastrées section ZC n° 18 et 19 au lieu-dit « La Grouas » au profit de la société BEZARD TP,

**Vu** la demande d'autorisation du 12 avril 2012, complétée en dernier lieu le 22 avril 2013, présentée par le directeur de la société BEZARD TP en vue de prolonger et d'étendre l'exploitation de la carrière située sur la commune de LAVARÉ, précédemment autorisée par l'arrêté préfectoral du n° 00-0993 du 17 mars 2000,

**Vu** le dossier joint à la demande, notamment l'étude d'impact, l'étude des dangers et les plans,

**Vu** l'avis de l'inspecteur des installations classées en date du 24 juillet 2012,

**Vu** l'avis de l'autorité environnementale,

**Vu** l'arrêté préfectoral du 12 novembre 2012, prescrivant une enquête publique du 7 décembre 2012 au 7 janvier 2013 inclus,

**Vu** les résultats de l'enquête et l'avis du commissaire enquêteur en date du 4 février 2013,

**Vu** les délibérations des conseils municipaux de Lavaré du 23 janvier 2013, de Bouër du 18 décembre 2012, de Dollon du 28 novembre 2012, de Le Luart du 17 décembre 2012 et de Semur en Vallon du 30 novembre 2012,

**Vu** les avis des directeurs départementaux des services consultés :

- service départemental d'incendie et de secours du 13 septembre 2012,
- service départemental de l'architecture et du patrimoine du 17 septembre 2012,
- agence régionale de santé des 1<sup>er</sup> octobre 2012 et 19 octobre 2012,
- direction départementale des territoires du 20 juillet 2012,
- du conseil général de la Sarthe du 31 octobre 2012,

**Vu** l'avis du directeur régional de l'environnement, de l'aménagement et du logement,

**Vu** l'arrêté préfectoral du 26 avril 2013 prorogeant le délai d'instruction du dossier,

**Vu** le rapport de l'inspecteur des installations classées du 16 mai 2013,

**Vu** l'avis favorable de la commission départementale de la nature, des paysages et des sites, en formation dite « des carrières », en date du 12 juillet 2013,

**Considérant** que le projet d'arrêté a été porté à la connaissance du demandeur et que celui-ci a indiqué n'avoir aucune observation par lettre du 19 juillet 2013,

**Considérant** qu'aux termes de l'article L. 512-1 du code de l'environnement, l'autorisation ne peut être accordée que si les dangers ou inconvénients de l'installation peuvent être prévenus par des mesures que spécifie l'arrêté préfectoral,

**Considérant** que les dispositions prises ou envisagées sont de nature à pallier les risques et les nuisances, notamment en matière de réaménagement,

**Considérant** que les conditions d'aménagement et d'exploitation, telles qu'elles sont définies par le présent arrêté, permettent de prévenir les dangers et inconvénients de l'installation pour les intérêts mentionnés à l'article L. 511-1 du code de l'environnement, notamment pour la commodité du voisinage, pour la santé, la sécurité, la salubrité publiques et pour la protection de l'environnement,

**Considérant** que le projet déposé par la société BEZARD TP est compatible avec le schéma départemental des carrières de la Sarthe approuvé le 2 décembre 1996 et actuellement en cours de révision,

**Sur la proposition** de la secrétaire générale de la préfecture de la Sarthe,

---

## A R R E T E

---

---

### TITRE 1- PORTEE DE L'AUTORISATION ET CONDITIONS GENERALES

---

#### CHAPITRE 1.1 BÉNÉFICIAIRE ET PORTÉE DE L'AUTORISATION

##### ARTICLE 1.1.1 EXPLOITANT TITULAIRE DE L'AUTORISATION

La société BEZARD TP dont le siège social est situé à La Planchette à LAVARÉ (72390) est autorisée sous réserve du respect des prescriptions annexées au présent arrêté, à exploiter sur le

territoire de la commune de LAVARÉ, aux lieux-dits « La Grouas » et « La Grande Pièce », les installations détaillées dans les articles suivants.

#### **ARTICLE 1.1.2 MODIFICATIONS ET COMPLÉMENTS APPORTES AUX PRESCRIPTIONS DES ACTES ANTÉRIEURS**

Les prescriptions de l'arrêté préfectoral n° 00-0993 du 17 mars 2000 ci-dessus visé sont remplacées par celles du présent arrêté.

#### **ARTICLE 1.1.3 INSTALLATIONS NON VISÉES PAR LA NOMENCLATURE OU SOUMISES À DÉCLARATION**

Les prescriptions du présent arrêté s'appliquent également aux autres installations ou équipements exploités dans l'établissement, qui mentionnés ou non à la nomenclature sont de nature par leur proximité ou leur connexité avec une installation soumise à autorisation à modifier les dangers ou inconvénients de cette installation.

Les dispositions des arrêtés ministériels existants relatifs aux prescriptions générales applicables aux installations classées soumises à déclaration sont applicables aux installations classées soumises à déclaration incluses dans l'établissement dès lors que ces installations ne sont pas régies par le présent arrêté préfectoral d'autorisation.

### **CHAPITRE 1.2 NATURE DES INSTALLATIONS**

#### **ARTICLE 1.2.1 LISTE DES INSTALLATIONS CONCERNÉES PAR UNE RUBRIQUE DE LA NOMENCLATURE DES INSTALLATIONS CLASSÉES**

<b>Rubrique</b>	<b>Nature de l'activité</b>	<b>Caractéristiques</b>	<b>Régime</b>
2510.1	Exploitation de carrières au sens de l'article 4 du code minier	- surface totale autorisée : 13 ha 13 a 40 ca - surface totale à exploiter : 9 ha 53 a - production moyenne annuelle : 25 000 tonnes - production maximale annuelle : 30 000 tonnes	A
2515.2	Broyage, concassage, criblage de matériaux sableux	Puissance installée de l'ensemble des machines fixes concourant au fonctionnement de l'installation : 82 kW	D

#### **ARTICLE 1.2.2 SITUATION DE L'ÉTABLISSEMENT**

Les installations autorisées sont situées sur les communes, parcelles et lieux-dits suivants :

Section	Parcelle	Lieu-dit	Superficie concernée	Superficie exploitable	Situation
ZC	18	La Grouas	1ha 26a 20ca	91a00ca	renouvellement
	19		92a00ca	40a 00ca	
	17	La Grande Pièce	1ha 09a 80ca	83a 00ca	extension
	6		4ha 08a 60ca	3ha 84a 00ca	
	7		5ha 76a 80ca	3ha 55a 00ca	

Pour une superficie totale de 13 ha 13 a 40 ca et exploitable de 9 ha 53 a 00 ca.

Les installations citées à l'article ci-dessus sont reportées avec leurs références sur le plan de situation de l'établissement annexé au présent arrêté. Ce plan indique le périmètre de l'autorisation.

### **ARTICLE 1.2.3 AUTRES LIMITES DE L'AUTORISATION**

La production annuelle de matériaux est la suivante :

- moyenne : 25 000 tonnes,
- maximale : 30 000 tonnes.

Le rythme normal d'exploitation du gisement est la production moyenne d'extraction autorisée. Son dépassement dans la limite de la production maximale autorisée reste lié à des niveaux d'activité exceptionnels sur une période limitée.

Le tonnage total de matériaux à extraire autorisé est de 750 000 tonnes.

### **ARTICLE 1.2.4 CARACTÉRISTIQUES DE L'INSTALLATION DE TRAITEMENT**

Le tonnage maximal annuel traité est de 6 000 tonnes.

Pendant l'exploitation des 3 premières phases, l'installation de traitement des matériaux sera positionnée sur la parcelle cadastrée section ZC n° 19.

Entre l'exploitation des 3<sup>ème</sup> et 4<sup>ème</sup> phases, elle sera déplacée sur la parcelle cadastrée section ZC n° 7.

## **CHAPITRE 1.3 CONFORMITÉ AU DOSSIER DE DEMANDE D'AUTORISATION**

### **ARTICLE 1.3.1 CONFORMITÉ AU DOSSIER DE DEMANDE D'AUTORISATION**

La présente autorisation est accordée dans les conditions du dossier de demande d'autorisation présenté le 13 avril 2012 et complété les 4 octobre 2012, 28 janvier 2013, 5, 12 et 18 mars 2013 et 22 avril 2013, sans préjudice du respect des prescriptions du présent arrêté et les réglementations autres en vigueur.

En particulier, l'exploitation est conduite et les terrains exploités sont remis en état, par phases coordonnées, conformément à l'étude d'impact, au schéma d'exploitation et de remise en état annexé

au présent arrêté et aux indications et engagements contenus dans le dossier de demande en tout ce qu'il n'est pas contraire aux dispositions du présent arrêté.

## **CHAPITRE 1.4 DURÉE DE L'AUTORISATION**

### **ARTICLE 1.4.1 DURÉE DE L'AUTORISATION**

La présente autorisation cesse de produire effet si l'installation n'a pas été mise en service dans un délai de trois ans ou n'a pas été exploitée durant deux années consécutives, sauf cas de force majeure.

L'autorisation d'exploiter est accordée pour une durée de 30 années à compter de la date de notification du présent arrêté.

Cette durée inclut la phase finale de remise en état du site.

L'exploitation ne peut être poursuivie au-delà que si une nouvelle autorisation est accordée. Il convient donc de déposer une nouvelle demande d'autorisation dans les formes réglementaires et en temps utile.

## **CHAPITRE 1.5 GARANTIES FINANCIÈRES**

### **ARTICLE 1.5.1 GARANTIES FINANCIÈRES**

Les garanties financières définies dans le présent arrêté et prévues à l'article R 516-2 du code de l'environnement, s'appliquent pour les activités visées à l'article 1.2.1 de manière à permettre, en cas de défaillance de l'exploitant la prise en charge des frais occasionnés par les travaux permettant la remise en état maximale du site.

Ces garanties financières, qui n'ont pas vocation à indemniser les tiers qui auraient été victimes des activités exercées dans l'établissement, feront l'objet d'un contrat écrit avec un établissement de crédit ou d'une société d'assurance.

### **ARTICLE 1.5.2 MONTANT DES GARANTIES FINANCIÈRES**

La durée de l'autorisation est divisée en 6 périodes quinquennales. À chaque période correspond un montant de garanties financières permettant la remise en état maximale au sein de cette période.

Le montant de référence Cr des garanties financières permettant d'assurer la remise en état maximale pour chacune de ces périodes est :

<b>Phase concernée</b>	<b>Période quinquennale</b>	<b>Montant des garanties financières Cr</b>
n° 1	2013-2018	20 576 €
n° 2	2018-2023	25 945 €
n° 3	2023-2028	29 559 €
n° 4	2028-2033	33 335 €
n° 5	2033-2038	31 200 €
n° 6	2038-2043	33 902 €

### **ARTICLE 1.5.3 ETABLISSEMENT DES GARANTIES FINANCIÈRES**

Avant 2 mois à compter de la date de notification du présent arrêté et dans les conditions prévues par le présent arrêté, l'exploitant adresse au préfet :

- le document attestant la constitution des garanties financières établie dans les formes prévues par l'arrêté ministériel du 31 juillet 2012 ;
- la valeur datée du dernier indice public TP01.

### **ARTICLE 1.5.4 RENOUVELLEMENT DES GARANTIES FINANCIÈRES**

Les garanties financières sont renouvelées au moins sept mois avant leur échéance.

L'exploitant adresse au préfet le document établissant le renouvellement des garanties financières au moins six mois avant leur échéance.

Avec ce document, l'exploitant transmettra un bilan circonstancié de l'état d'avancement de la remise en état du site de la phase en cours.

### **ARTICLE 1.5.5 ACTUALISATION DES GARANTIES FINANCIÈRES**

L'exploitant est tenu d'actualiser le montant des garanties financières et en atteste auprès du Préfet dans les cas suivants :

- tous les cinq ans au prorata de la variation de l'indice publié TP 01 ;
- sur une période au plus égale à cinq ans, lorsqu'il y a une augmentation supérieure à 15% de l'indice TP01, et ce dans les six mois qui suivent ces variations.

### **ARTICLE 1.5.6 RÉVISION DU MONTANT DES GARANTIES FINANCIÈRES**

Toute modification apportée par le déclarant à l'installation, au mode et au rythme d'exploitation ou toute autre modification susceptible de conduire à une variation des coûts de remise en état, devra être portée, avant sa réalisation, à la connaissance du préfet qui pourra exiger la constitution de garanties complémentaires avant tout début de mise à exécution du projet modifié.



Toute modification des conditions d'exploitation conduisant à une augmentation du montant des garanties financières (augmentation du coût de remise en état) doit être subordonnée à la constitution de nouvelles garanties financières et nécessite une révision du montant de référence des garanties financières.

#### **ARTICLE 1.5.7 ABSENCE DE GARANTIES FINANCIÈRES**

Outre les sanctions rappelées à l'article L. 516-1 du code de l'environnement, l'absence de garanties financières peut entraîner la suspension du fonctionnement des installations classées visées au présent arrêté, après mise en œuvre des modalités prévues à l'article L. 171-8 de ce code. Conformément à l'article L. 171-9 du même code, pendant la durée de la suspension, l'exploitant est tenu d'assurer à son personnel le paiement des salaires indemnités et rémunérations de toute nature auxquels il avait droit jusqu'alors.

#### **ARTICLE 1.5.8 APPEL DES GARANTIES FINANCIÈRES**

Le préfet fait appel aux garanties financières :

- soit en cas de non-respect des prescriptions de l'arrêté préfectoral en matière de remise en état après intervention des mesures prévues à l'article L. 171-8 du code de l'environnement ;
- soit en cas de disparition juridique de l'exploitant et d'absence de remise en état conforme au présent arrêté.

#### **ARTICLE 1.5.9 LEVÉE DE L'OBLIGATION DE GARANTIES FINANCIÈRES**

L'obligation de garanties financières est levée à la cessation d'exploitation des installations nécessitant la mise en place des garanties financières, et après que les travaux couverts par les garanties financières aient été normalement réalisés.

Ce retour à une situation normale est constaté, dans le cadre de la procédure de cessation d'activité prévue à l'article R. 512-39-3 du code de l'environnement, par l'inspecteur des installations classées qui établit un procès-verbal de récolement.

L'obligation de garanties financières est levée par arrêté préfectoral.

### **CHAPITRE 1.6 MODIFICATIONS ET CESSATION D'ACTIVITÉ**

#### **ARTICLE 1.6.1 PORTER À CONNAISSANCE**

Tout projet de modification apporté par le demandeur à l'installation, à son mode d'utilisation ou à son voisinage, aux conditions d'exploitation ou de remise en état, et de nature à entraîner un changement notable des éléments du dossier de demande d'autorisation, doit être porté avant sa réalisation à la connaissance du préfet avec tous les éléments d'appréciation. Le préfet pourra exiger la constitution de garanties complémentaires avant tout début de mise à exécution du projet modifié.

#### **ARTICLE 1.6.2 CHANGEMENT D'EXPLOITANT**

Le changement d'exploitant est soumis à une autorisation préalable en application de l'article R. 516-1 du code de l'environnement.

### **ARTICLE 1.6.3 CESSATION D'ACTIVITÉ**

Sans préjudice des mesures de l'article R. 512-39-1 du code de l'environnement pour l'application des articles R. 512-39-2 à R. 512-39-5, l'usage à prendre en compte est celui défini à l'article 2.5.1 du présent arrêté.

Au moins 6 mois avant l'arrêt définitif ou la date d'expiration de l'autorisation accordée, l'exploitant notifie au préfet la date de cet arrêt. La notification doit être accompagnée d'un dossier comprenant le plan à jour des terrains d'emprise de l'installation (ou de l'ouvrage), ainsi qu'un mémoire sur les mesures prises ou prévues pour assurer, dès l'arrêt de l'exploitation, la mise en sécurité du site. Ces mesures comportent notamment :

- l'évacuation ou l'élimination des produits dangereux, et celle des déchets présents sur le site ;
- des interdictions ou limitations d'accès au site ;
- la suppression des risques d'incendie et d'explosion ;
- la surveillance des effets de l'installation sur son environnement.

En outre, l'exploitant doit placer le site de l'installation dans un état tel qu'il ne puisse porter atteinte aux intérêts mentionnés à l'article L. 511-1 du code de l'environnement et qu'il permette un usage futur du site déterminé selon l'usage prévu au premier alinéa du présent article.

## **CHAPITRE 1.7 ARRÊTÉS, CIRCULAIRES, INSTRUCTIONS APPLICABLES**

### **ARTICLE 1.7.1 ARRÊTÉS, CIRCULAIRES, INSTRUCTIONS APPLICABLES**

Sans préjudice de la réglementation en vigueur, sont notamment applicables à l'établissement les prescriptions qui le concernent des textes cités ci-dessous :

<b>Dates</b>	<b>Textes</b>
09/02/04	Arrêté ministériel du 9 février 2004 modifié relatif à la détermination du montant des garanties financières de remise en état des carrières prévues par la législation des installations classées pour la protection de l'environnement
23/01/97	Arrêté ministériel du 23 janvier 1997 modifié relatif à la limitation des bruits émis dans l'environnement par les installations classées pour la protection de l'environnement.
22/09/94	Arrêté ministériel du 22 septembre 1994 modifié relatif aux exploitations de carrières et aux installations de premier traitement des matériaux de carrières.

## **CHAPITRE 1.8 RESPECT DES AUTRES LÉGISLATIONS ET RÉGLEMENTATIONS**

### **ARTICLE 1.8.1 RESPECT DES AUTRES LÉGISLATIONS ET RÉGLEMENTATIONS**

Les dispositions de cet arrêté préfectoral sont prises sans préjudice des autres législations et réglementations applicables, et notamment le code minier, le code civil, le code de l'urbanisme, le code du travail et le code général des collectivités territoriales, la réglementation sur les équipements sous pression.

La présente autorisation est accordée sous réserve des droits des tiers et n'a d'effet que dans la mesure où l'exploitant est propriétaire du terrain ou a obtenu de celui-ci le droit de l'exploiter ou de l'utiliser.

La présente autorisation ne vaut pas permis de construire.

---

## **TITRE 2- GESTION DE L'ÉTABLISSEMENT**

---

### **CHAPITRE 2.1 AMENAGEMENTS PRELIMINAIRES A L'EXPLOITATION**

#### **ARTICLE 2.1.1 INFORMATION DU PUBLIC**

L'exploitant est tenu, avant le début de l'exploitation, de mettre en place sur chacune des voies d'accès au chantier des panneaux indiquant en caractères apparents :

- son identité,
- la référence de l'autorisation,
- l'objet des travaux,
- l'adresse de la mairie où le plan de remise en état du site peut être consulté.

#### **ARTICLE 2.1.2 BORNAGE**

Préalablement à la mise en exploitation de la carrière, l'exploitant est tenu de placer des bornes en tous les points nécessaires pour déterminer le périmètre de l'autorisation.

Une borne de nivellement clairement identifiable, permettant à tout moment d'apprécier le niveau du fond de fouille, doit également être posée et sa cote évaluée.

Ces bornes doivent demeurer en place jusqu'à l'achèvement des travaux d'exploitation et de remise en état du site.

#### **ARTICLE 2.1.3 ALIMENTATION EN EAU**

Un ou plusieurs réservoirs de coupure ou bacs de disconnexion ou tout autre équipement présentant des garanties équivalentes sont installés afin d'isoler les réseaux d'eaux industrielles et pour éviter des retours de substances dans les réseaux d'adduction d'eau publique ou dans les milieux de prélèvement.

#### **ARTICLE 2.1.4 EAUX DE RUISSELLEMENT**

Lorsqu'il existe un risque pour les intérêts visés à l'article L. 211-1 du code de l'environnement, un réseau de dérivation des eaux de ruissellement empêchant ces dernières d'atteindre les zones en cours d'exploitation est mis en place à la périphérie de ces zones.

#### **ARTICLE 2.1.5 ACCÈS DE LA CARRIÈRE**

Le trajet d'évacuation des matériaux est celui figurant sur le plan de circulation interne et externe figurant dans le dossier de demande d'autorisation.

L'accès à la voirie publique est aménagé, en accord avec le service gestionnaire compétent, de telle sorte qu'il ne crée pas de risque pour la sécurité publique. Cet aménagement comprend notamment la mise en place d'une signalisation adaptée.

L'écoulement des eaux pluviales devra également faire l'objet d'aménagement afin d'éviter le ruissellement sur la chaussée.

Par ailleurs, toute disposition est prise afin de rendre possible l'accès des engins de secours à partir de la voie publique.

La contribution de l'exploitant à l'entretien et à la remise en état des voiries est réglée conformément à l'article L. 131-8 du code de la voirie routière.

## **ARTICLE 2.1.6 SUIVI D'EXPLOITATION**

L'exploitation doit se faire sous la surveillance, directe ou indirecte, d'une personne nommément désignée par l'exploitant et ayant une connaissance de la conduite des installations et des dangers et inconvénients des matériaux ou engins utilisés ou stockés.

## **CHAPITRE 2.2 INTÉGRATION DANS LE PAYSAGE**

### **ARTICLE 2.2.1 INTÉGRATION DANS LE PAYSAGE**

I - L'ensemble du site est maintenu propre et les bâtiments et installations entretenus en permanence.

Les abords de l'installation, placés sous le contrôle de l'exploitant, sont aménagés et maintenus en bon état de propreté. Notamment, les émissaires de rejet et leur périphérie font l'objet d'un soin particulier.

Les surfaces en dérangement (zones décapées, zones en exploitation, zones en cours de remise en état) sont chacune d'elles limitées au minimum afin de limiter l'impact paysager tout en permettant d'assurer la sécurité des travailleurs et la bonne valorisation du gisement.

II - Des mesures efficaces visant à réduire l'impact visuel sont adoptées, en particulier :

- un merlon paysager de hauteur appropriée de 3 à 4 mètres sera édifié sur l'intégralité du pourtour du site ; la réalisation dans le temps de ce merlon pourra n'être effectuée qu'au fur et à mesure de l'avancement des zones en cours d'extraction et remises en état,
- au droit des habitations voisines, ce merlon sera complété par la mise en place d'une haie bocagère constituée d'essences locales,
- pour les autres sections du merlon, un engazonnement de celui-ci sera réalisé,
- l'installation de traitement des matériaux et les stocks de matériaux seront implantés en fond de fouille.

## **CHAPITRE 2.3 SÉCURITÉ**

### **ARTICLE 2.3.1 INTERDICTION D'ACCÈS**

Durant les heures d'activité, l'accès à la carrière est contrôlé. En dehors des heures ouvrées, cet accès est matériellement interdit. Il est interdit de laisser à des tiers l'utilisation du site avant le terme de l'exploitation.

L'accès de l'exploitation est interdit au public. En particulier, une clôture solide et efficace ou tout autre dispositif équivalent est mise en place autour des zones dangereuses, notamment des chantiers de découverte ou d'exploitation, des bassins de décantation, des installations de traitement, des convoyeurs non capotés. Des pancartes indiquant le danger sont apposées, d'une part, sur le ou les chemins d'accès aux abords des travaux, d'autre part, à proximité du périmètre clôturé.

### **ARTICLE 2.3.2 DISTANCES LIMITES ET ZONES DE PROTECTION**

Les bords des excavations sont tenus à distance horizontale telle que la stabilité des terrains avoisinants ne soit pas compromise avec un minimum de dix mètres des limites du périmètre sur lequel porte l'autorisation, ainsi que de l'emprise des éléments de la surface dont l'intégrité conditionne le respect de la sécurité et de la salubrité publiques. Cette bande ne doit faire l'objet d'aucune exploitation.

De plus, l'exploitation du gisement à son niveau le plus bas est arrêtée à compter du bord supérieur de la fouille à une distance horizontale telle que la stabilité des terrains voisins ne soit pas compromise. Cette distance prend en compte la hauteur totale des excavations, la nature et l'épaisseur des différentes couches présentes sur toute cette hauteur.

Toutes dispositions doivent être prises afin de ne pas provoquer un quelconque dommage, soit directement soit indirectement, à la ligne électrique traversant le site, celle-ci étant maintenue en place durant l'exploitation.

### **ARTICLE 2.3.3 RISQUES**

Le site est pourvu d'équipements de lutte contre l'incendie adaptés et conformes aux normes en vigueur. Ces matériels sont maintenus en bon état et vérifiés au moins une fois par an.

Le site doit être accessible aux engins de secours.

Sans préjudice des dispositions réglementaires appropriées relatives à la protection et à la santé des travailleurs, des consignes précisant les modalités d'application des dispositions du présent arrêté doivent être établies, tenues à jour et portées à la connaissance des utilisateurs de la carrière par un affichage placé judicieusement sur le site.

Ces consignes doivent notamment indiquer :

- les mesures à prendre en cas de fuite sur un réservoir de carburant,
- les moyens d'extinction à utiliser en cas d'incendie,
- la procédure d'alerte avec les numéros de téléphone du responsable de l'installation, des services d'incendie et de secours, etc.

Sans préjudice des dispositions réglementaires appropriées relatives à la protection et à la santé des travailleurs, des matériels de protection individuelle (casques, etc.) adaptés aux risques présentés par l'installation doivent être utilisés sur le site. Ces matériels doivent être entretenus en bon état et vérifiés périodiquement.

## **CHAPITRE 2.4 CONDUITE DE L'EXPLOITATION**

### **ARTICLE 2.4.1 DÉBOISEMENT ET DÉFRICHEMENT**

Sans préjudice de la législation en vigueur, le déboisement et le défrichage des terrains sont

réalisés progressivement, par phases correspondant aux besoins de l'exploitation et conformément à l'autorisation de déboisement obtenue dans le cadre du code forestier.

## **ARTICLE 2.4.2      TECHNIQUE DE DÉCAPAGE**

Le décapage des terrains est limité au besoin des travaux d'exploitation. En particulier, le décapage est coordonné à l'avancée de l'exploitation de manière à limiter les surfaces décapées inutiles.

Le décapage est réalisé de manière sélective en deux passes, de façon à ne pas mêler les terres végétales constituant l'horizon humifère aux stériles.

Le décapage de la découverte ne doit pas s'opérer sur sol détrempé. Le transport des terres par poussage doit être limité autant que possible.

L'horizon humifère et les stériles sont stockés séparément et conservés intégralement pour la remise en état des lieux ou utilisés immédiatement pour le réaménagement coordonné.

La surface recevant les terres de découverte doit être préalablement préparée de façon appropriée. Une pente générale de drainage supérieure à 0.5% doit notamment lui être donnée. Afin de préserver leur valeur agronomique, les terres végétales sont stockées sans compactage en merlons peu épais. Ces stocks sont constitués par simple déversement sans circulation sur ces terres ainsi stockées.

Si la durée de stockage des terres est supérieure à 6 mois, les merlons sont engazonnés immédiatement après la mise en dépôt.

## **ARTICLE 2.4.3      EXPLOITATION**

### ***article 2.4.3.1      Organisation de l'extraction***

Les bords des excavations sont tenus à distance horizontale d'au moins 10 mètres des limites du périmètre sur lequel porte l'autorisation, conformément au plan annexé au présent arrêté.

L'extraction est réalisée en phases de 5 années chacune, conformément au plan de phasage d'exploitation et de réaménagement du site annexé au présent arrêté.

L'exploitation de la carrière s'effectue de 7 heures à 19 heures, du lundi au vendredi. Aucune activité n'est pratiquée la nuit et pendant les week-ends et jours fériés. L'extraction est réalisée à ciel ouvert en fouille sèche, à plat sur la surface de phase à exploiter, au moyen d'engins mécaniques sans utilisation d'explosifs.

### ***article 2.4.3.2      Epaisseur d'extraction***

L'épaisseur maximale d'extraction est de 8 mètres, avec des paliers n'excédant pas 5 mètres.

### ***article 2.4.3.3      Front d'exploitation***

Une banquette doit être aménagée au pied de chaque gradin. Sa largeur qui ne pourra être inférieure à 5 m sera déterminée par l'exploitant en fonction de l'évaluation des risques prévue dans le document de sécurité et de santé établie conformément au règlement général des industries

extractives.

#### **ARTICLE 2.4.4 CIRCULATION DES ENGINES**

A l'intérieur du site, les véhicules circulent sur les bandes non exploitées et sur une piste de circulation pour descendre vers le carreau.

Les véhicules ne doivent pas être sources de nuisances ou de dangers. En particulier, les roues doivent être nettoyées avant l'emprunt des voies de circulation extérieures au site.

La circulation sur le site doit être aménagée de manière à séparer au maximum le trafic des engins et du trafic des particuliers qui accèdent au site pour l'enlèvement de matériaux. Une aire de service séparée du reste des installations doit être réservée à l'usage exclusif des particuliers.

#### **ARTICLE 2.4.5 EXPLOITATION DANS LA NAPPE PHRÉATIQUE**

L'exploitation ne doit pas atteindre la nappe phréatique.

Le pompage de la nappe phréatique pour le décapage, l'exploitation et la remise en état est interdit.

#### **ARTICLE 2.4.6 ELIMINATION DES PRODUITS POLLUANTS**

Les déchets et produits polluants résultants du fait de l'exploitation sont valorisés ou éliminés vers des installations dûment autorisées au fur et à mesure de l'avancement des travaux jusqu'à la fin de l'exploitation.

#### **ARTICLE 2.4.7 GESTION ET SUIVI DES MILIEUX SENSIBLES**

Les pelouses calcaires, telles qu'elles figurent sur le plan annexé au présent arrêté, de la partie de la parcelle ZC n° 7, qui se sont révélées intéressantes lors des relevés floristique et faunistique, ne seront pas exploitées.

Le front de taille existant sur la parcelle ZC n° 19, le long de la limite nord du site, sera maintenu pour servir de site d'accueil aux hirondelles de rivage.

#### **ARTICLE 2.4.8 PLANS**

Un plan d'échelle adapté à la superficie de l'exploitation et n'excédant pas 1/2500<sup>ème</sup> est établi et mis à jour tous les ans. Sur ce plan sont reportés :

- les limites du périmètre sur lequel porte le droit d'exploiter ainsi que de ses abords, dans un rayon de 50 mètres,
- les bords de fouille (avancement de l'exploitation),
- les courbes de niveau ou cotes d'altitude des points significatifs,
- la position des ouvrages situés en surface et, s'il y a lieu, leur périmètre de protection institué en vertu de réglementations spéciales.

Doivent également apparaître de manière distincte sur ce plan :

- les zones en cours d'exploitation,
- les zones exploitées et réaménagées et la nature du réaménagement effectué,
- les zones exploitées en cours de réaménagement,
- les futures zones à exploiter.

#### **ARTICLE 2.4.9 ENQUÊTE ANNUELLE**

L'exploitant transmet chaque année à l'inspection des installations classées, avant le 15 avril de l'année n+1, un bilan d'activité de l'année n ainsi que les documents et plans demandés avec celui-ci. Ce bilan est réalisé en complétant le questionnaire édité chaque année par l'inspection des installations classées. Ce questionnaire est disponible auprès de l'inspection des installations classées.

Le défaut de réponse est interprété comme un défaut d'exploitation durant l'année n.

#### **ARTICLE 2.4.10 DÉCLARATION DES ACCIDENTS ET INCIDENTS**

L'exploitant est tenu de déclarer dans les meilleurs délais à l'inspection des installations classées, les accidents ou incidents survenus du fait du fonctionnement de cette installation qui sont de nature à porter atteinte aux intérêts mentionnés à l'article L. 511-1 du code de l'environnement. Il précise dans un rapport les origines et les causes du phénomène, les conséquences, les mesures prises pour y pallier et celles prises pour éviter qu'il ne se reproduise.

#### **ARTICLE 2.4.11 CONTRÔLES ET ANALYSES**

Indépendamment des contrôles explicitement prévus dans le présent arrêté et ses éventuels compléments, l'inspection des installations classées peut demander, en cas de besoin, la réalisation, inopinée ou non, de prélèvements et d'analyses des effluents liquides ou gazeux, de déchets ou de sols ainsi que l'exécution de mesures de niveaux sonores. Ils seront exécutés par un organisme tiers, dans le but de vérifier, en présence de l'inspection des installations classées en cas de contrôle inopiné, le respect d'un texte réglementaire pris en application de la législation sur les installations classées. Tous les frais occasionnés à cette occasion sont supportés par l'exploitant.

### **CHAPITRE 2.5 REMISE EN ETAT**

#### **ARTICLE 2.5.1 REMISE EN ÉTAT DU SITE**

L'exploitant est tenu de remettre en état, au fur et à mesure de l'exploitation, le site affecté par son activité, compte tenu des caractéristiques essentielles du milieu environnant et conformément au plan de phasage et de réaménagement et aux plans d'aménagement final annexés au présent arrêté.

L'extraction de matériaux commercialisables doit cesser au plus tard 6 mois avant l'échéance de l'autorisation.

La remise en état du site doit être achevée au plus tard 3 mois avant l'échéance de l'autorisation, sauf dans le cas de renouvellement de l'autorisation d'exploiter.

Le réaménagement des terrains sera effectué conformément aux plans et documents joints au dossier de demande d'autorisation et au plan annexé au présent arrêté.



La remise en état du site comporte notamment les dispositions suivantes :

- la mise en sécurité des fronts de taille,
- le nettoyage de l'ensemble des terrains et, d'une manière générale, la suppression de toutes les structures n'ayant pas d'utilité après la remise en état du site,
- l'insertion satisfaisante de l'espace affecté par l'exploitation dans le paysage, compte tenu de la vocation ultérieure du site,
- la suppression des merlons périphériques,
- le maintien de la micro-falaise le long de la parcelle ZC n° 19 et la création d'une autre micro-falaise au droit de la partie non exploitée de la parcelle ZC n° 7,
- le reboisement de la partie déboisée de la parcelle ZC n° 7,
- la vérification de l'intégrité de la ligne électrique traversant le site.

La phase d'exploitation (y compris l'opération de décapage des terres) de la phase n+2 ne peut être entamée que lorsque la phase n est remise en état.

## **ARTICLE 2.5.2      REMBLAIEMENT DE LA CARRIÈRE**

### ***article 2.5.2.1      Généralités***

Le remblaiement de la carrière est géré de manière à assurer la stabilité physique des terrains remblayés. Il ne doit pas nuire à la qualité du sol, compte tenu du contexte géochimique local, ainsi qu'à la qualité et au bon écoulement des eaux.

Le remblaiement par des matériaux extérieurs inertes est autorisé aux seules fins de remise en état du site dans les conditions fixées à l'article précédent.

Les matériaux apportés doivent être inertes, non contaminés ni pollués et compatibles avec les objectifs de réaménagement.

Ils doivent notamment répondre à la définition d'un déchet inerte établie à l'article 2 de la directive européenne n° 1999/31/CE du 26 avril 1999, relative à la mise en décharge :

*« Un déchet inerte ne subit aucune modification physique, chimique ou biologique importante. Il ne se décompose pas, ne brûle pas, ne produit aucune réaction physique ou chimique, n'est pas biodégradable et ne détériore pas d'autres matières avec lesquelles il entre en contact, d'une manière susceptible d'entraîner une pollution de l'environnement ou de nuire à la santé humaine. La production totale de lixiviats et la teneur des déchets en polluants ainsi que l'écotoxicité des lixiviats doivent être négligeables et, en particulier, ne doivent pas porter atteinte à la qualité des eaux de surface et/ou des eaux souterraines ».*

Ils sont préalablement triés de manière à garantir cette qualité. En particulier, sont interdits les déchets tels que bois, métaux, plastiques, papiers, produits putrescibles, plâtre, etc.

### ***article 2.5.2.2      Matériaux admissibles***

Les seuls déchets admissibles sur le site sont les déchets inertes suivants (au sens de l'annexe II de l'article R. 541-8 du code de l'environnement :

Code déchet	Description
17 01 01	Bétons provenant de déchets de construction et de démolition triés à l'exclusion de ceux provenant de sites contaminés
17 01 02	Briques provenant de déchets de construction et de démolition triés à l'exclusion de ceux provenant de sites contaminés
17 01 03	Tuiles et céramiques provenant de déchets de construction et de démolition triés à l'exclusion de ceux provenant de sites contaminés
17 01 07	Mélanges de béton, tuiles et céramiques ne contenant pas de substances dangereuses et provenant de déchets de construction et de démolition triés à l'exclusion de ceux provenant de sites contaminés
17 05 04	Terres et cailloux ne contenant pas de substances dangereuses et provenant de déchets de construction et de démolition triés à l'exclusion de ceux provenant de sites contaminés
20 02 02	Terres et pierres provenant uniquement de déchets de jardins et de parcs triés à l'exclusion de ceux provenant de sites contaminés
10 09 08	Déchets de fonderie de métaux ferreux de noyaux et moules ayant subi la coulée autres que ceux visés à la rubrique 10 09 07, c'est à dire ne contenant pas de substances dangereuses : excédents de sables usagés du poste de préparation des moules et sables récupérés au niveau du poste de grenailage

Tout autre déchet ne figurant pas sur cette liste ne peut être admis sur le site.

Pour les déchets inertes relevant de la rubrique 10 09 08 ci-dessus, et avant leur arrivée sur le site, le producteur du déchet effectue une procédure d'acceptation préalable afin de disposer de tous les éléments d'appréciation nécessaires sur la possibilité de déposer ce déchet sur le site.

Cette acceptation préalable contient *a minima* une évaluation du potentiel polluant du déchet par un essai de lixiviation pour les paramètres définis dans le premier tableau ci-après et une analyse du contenu total pour les paramètres définis dans le second tableau ci-après. Le test de lixiviation à appliquer est le test normalisé NF EN 12457-2.

Les déchets ne respectant pas ces critères ne peuvent pas être admis.

Paramètres à analyser lors du test de lixiviation et valeurs limites à respecter	
Paramètre	Valeur limite à respecter (exprimée en mg/kg de matière sèche)
As	0,5
Ba	20
Cd	0,04
Cr total	0,5
Cu	2
Hg	0,01

Mo	0,5
Ni	0,4
Pb	0,5
Sb	0,06
Se	0,1
Zn	4
Chlorure	800
Fluorure	10
Sulfate	1000
Indice phénols	1
COT (carbone organique total) sur éluat	500
FS (fraction soluble)	4000

<b>Paramètres à analyser en contenu total et valeurs limites à respecter</b>	
<b>Paramètre</b>	<b>Valeur limite à respecter (exprimée en mg/kg de déchet sec)</b>
COT (carbone organique total)	30000
BTEX (benzène, toluène, éthylbenzène et xylènes)	6
PCB (polychlorobiphényles 7 congénères)	1
Hydrocarbures (C10 à C40)	500
HAP (hydrocarbures aromatiques polycycliques)	50

### **article 2.5.2.3 Modalités de remblaiement**

Le remblaiement de la carrière par des matériaux inertes devra être mené conformément au guide de bonnes pratiques relatif aux installations de stockage de déchets inertes issus du BTP (dernière édition).

Les apports extérieurs sur le site sont accompagnés d'un bordereau de suivi qui indique leur provenance, leur destination, leurs quantités, leurs caractéristiques, les moyens de transport utilisés et le nom du transporteur. Ce bordereau atteste que les matériaux déposés sont ceux correspondants à la provenance indiquée et que ceux-ci sont conformes à leur destination.

L'exploitant tient à jour un registre ou un document synthétique sur lequel sont répertoriés la provenance, les quantités, les caractéristiques des matériaux, les moyens de transport utilisés et le nom du transporteur ainsi qu'un plan topographique permettant de localiser les zones (et les niveaux) de remblais correspondant aux données figurant sur le registre.

Ce registre est tenu à la disposition de l'inspection des installations classées.

Les matériaux d'apport extérieur acheminés par transport routier ne peuvent en aucun cas être déversés directement dans la fouille. L'exploitant prend toutes dispositions pour que la personne qu'il a préalablement désignée puisse contrôler la nature des matériaux déchargés, en particulier :

- l'exploitant ou son préposé vérifie la conformité du chargement avec le bordereau de suivi,
- il fait procéder au déchargement sur une zone aménagée et réservée à cet effet,
- il vérifie visuellement la nature des matériaux apportés,
- soit il autorise la mise en remblai, soit il fait recharger les matériaux indésirables et l'indique sur le registre susvisé,
- le véhicule de transport des matériaux ne quitte le site qu'après en avoir reçu l'autorisation par l'exploitant ou son préposé qui a autorisé la mise en remblai des matériaux déchargés.

En aucun cas, l'apport de déchets sur le site ne peut se faire en l'absence de l'exploitant et/ou de la personne de son entreprise qu'il aura nommément désignée à cet effet.

A titre exceptionnel, les matériaux d'apport dont l'exploitant ou son préposé reconnaît que la nature n'est pas conforme aux prescriptions de cet article après le départ du véhicule peuvent être stockés dans une benne affectée à la récupération des éléments indésirables pendant une durée au plus égale à 48 heures. Ils sont évacués vers des centres dûment autorisés. Ces différentes opérations sont notées dans le registre susvisé.

### **ARTICLE 2.5.3 RÉAMÉNAGEMENT FINAL**

Le réaménagement final comprendra également le nettoyage de l'ensemble des terrains et la suppression de toutes les structures n'ayant pas d'utilité après la remise en état du site.

---

## **TITRE 3- PRÉVENTION DES POLLUTIONS**

---

### **CHAPITRE 3.1 DISPOSITIONS GÉNÉRALES**

#### **ARTICLE 3.1.1 DISPOSITIONS GENERALES**

L'exploitant prend les dispositions nécessaires dans la conduite de l'exploitation pour limiter les risques de pollution des eaux, de l'air ou des sols et de nuisance par le bruit et l'impact visuel.

Les voies de circulation internes et les aires de stationnement des véhicules sont aménagées et entretenues en permanence.

Les véhicules sortant de l'installation ne doivent pas être à l'origine d'envols de poussières ni entraîner de dépôt de poussière ou de boue sur les voies de circulation publiques.

### **CHAPITRE 3.2 POLLUTION DES EAUX**

#### **ARTICLE 3.2.1 PRÉVENTION DES POLLUTIONS ACCIDENTELLES**

Les dispositions nécessaires sont prises pour qu'il ne puisse y avoir en utilisation normale ou en cas

d'accident, déversement de matières dangereuses ou insalubres vers le milieu naturel, en particulier :

I - Le ravitaillement et l'entretien des engins de chantier sont réalisés sur une aire étanche entourée par un caniveau et reliée à un point bas étanche permettant la récupération totale des eaux ou des liquides résiduels. Les eaux ainsi collectées doivent être traitées par un séparateur à hydrocarbures avant rejet dans le milieu naturel. Le séparateur doit être nettoyé aussi souvent que nécessaire, et, dans tous les cas, au moins une fois par an. L'exploitant doit conserver pendant cinq ans tous les documents qui justifient l'entretien régulier du séparateur et l'élimination des hydrocarbures ou des autres déchets piégés par le séparateur.

II - Le stationnement des engins en dehors des périodes d'activité s'effectue sur une aire étanche aménagée également pour la récupération des fuites éventuelles.

III - Les engins sont équipés de kits d'intervention contenant le matériel approprié au traitement rapide d'une pollution locale aux hydrocarbures.

IV - Le stockage et la manipulation des produits dangereux ou polluants, solides ou liquides (ou liquéfiés) sont effectués sur des aires étanches et aménagées pour la récupération des fuites éventuelles.

Les fûts, réservoirs et autres emballages doivent porter en caractères très lisibles le nom des produits et les symboles de danger correspondants.

Les réservoirs récupérés en cas d'accident ne peuvent être rejetés et doivent être soit réutilisés, soit éliminés comme les déchets.

Les réservoirs ou récipients contenant des produits incompatibles ne sont pas associés à une même rétention.

Les aires de chargement et de déchargement de véhicules citernes sont étanches et reliées à des rétentions dimensionnées selon les mêmes règles.

V - Tout stockage d'un liquide susceptible de créer une pollution des eaux ou des sols est associé à une capacité de rétention dont le volume est au moins égal à la plus grande des deux valeurs suivantes :

- 100% de la capacité du plus grand réservoir,
- 50% de la capacité des réservoirs associés.

Cette disposition ne s'applique pas aux bassins de traitement des eaux résiduaires.

Lorsque le stockage est constitué exclusivement en récipients de capacité inférieure ou égale à 250 litres, la capacité de rétention peut être réduite à 20% de la capacité totale des fûts associés sans être inférieure à 1000 litres ou à la capacité totale lorsqu'elle est inférieure à 1000 litres.

Les cuvettes de rétention doivent être conçues pour résister à la poussée et à l'action corrosive des liquides éventuellement répandus. Lorsqu'elles sont associées à des stockages de liquides inflammables, elles doivent présenter une stabilité au feu de degré 4 heures.

Elles doivent être correctement entretenues et débarrassées des eaux météoriques pouvant les encombrer. Elles ne doivent comporter aucun moyen de vidange par simple gravité dans les égouts ou vers le milieu naturel récepteur.

VI - Les produits récupérés en cas de pollution accidentelle ne peuvent être rejetés et doivent être soit réutilisés, soit éliminés comme les déchets.

VII - Tous les engins circulant sur la carrière sont entretenus régulièrement et toute fuite sur un engin entraînera son arrêt et sa mise en réparation immédiate.

## **ARTICLE 3.2.2 REJETS D'EAU DANS LE MILIEU NATUREL**

### **article 3.2.2.1 Eaux de procédé des installations**

Il n'y a pas d'installation de lavage des matériaux et donc, pas de rejet d'eau de procédé issue de l'installation de traitement des matériaux.

### **article 3.2.2.2 Eaux rejetées (eaux d'exhaure, eaux pluviales, eaux de nettoyage et eaux usées domestiques)**

I - Les eaux canalisées rejetées dans le milieu naturel respectent les prescriptions suivantes :

<b>Paramètres</b>	<b>Caractéristiques</b>	<b>Norme</b>
pH	5,5 < pH < 8,5	
Température	< 30 °C	
Matières en suspension totales (MEST)	< 35 mg/l	NF T 90 105
Demande chimique en oxygène (DCO) sur effluent non décanté	< 125 mg/l	NF T 90 101
Hydrocarbures	< 10 mg/l	NF T 90 114

Ces valeurs limites sont respectées pour tout échantillon prélevé proportionnellement au débit sur 24 heures ; en ce qui concerne les matières en suspension, la demande chimique en oxygène et les hydrocarbures, aucun prélèvement instantané ne doit dépasser le double de ces valeurs limites.

La modification de couleur du milieu récepteur, mesurée en un point représentatif de la zone de mélange selon la norme NF T 90-034, ne doit pas dépasser 100 mg Pt/l.

II - Les eaux usées issues de l'usage domestique sont traitées par un dispositif d'assainissement conforme à la réglementation en vigueur et notamment à l'arrêté ministériel du 6 mai 1996 fixant les prescriptions techniques applicables aux systèmes d'assainissement non collectifs.

## **ARTICLE 3.2.3 SURVEILLANCE DES EAUX SOUTERRAINES**

Un réseau de surveillance piézométrique de la nappe souterraine est mis en place. Ce réseau est composé des deux piézomètres existants situés aux lieux-dits « La Palaine » et « La Grouas » et d'un troisième piézomètre qui sera implanté en aval hydraulique du sens d'écoulement de la nappe, après accord de l'inspection des installations classées et validation du sens d'écoulement de la nappe.

Ce troisième piézomètre devra être implanté dans un délai de 6 mois à compter de la notification du présent arrêté. Dès réalisation, un plan de situation de l'ensemble des piézomètres sera communiqué à l'inspection des installations classées.

Ce réseau fait l'objet d'un suivi des niveaux piézométriques et de la qualité des eaux de la nappe par des analyses de l'ensemble des paramètres listés à l'article 2.5.2.2 du présent arrêté.

Ce suivi est effectué au moins une fois par semestre, une fois en période de basses eaux (fin de l'été) et une fois en période de hautes eaux (fin de l'hiver), et sur chacun des trois piézomètres.

Les résultats de ces contrôles et les conclusions apportées par l'exploitant sont tenus à la disposition de l'inspection des installations classées.

Au vu des résultats et/ou des modifications apportées dans l'exploitation de la carrière (par exemple, arrêt de l'apport de sables de fonderie), l'exploitant pourra présenter une demande argumentée d'adaptation de la fréquence des mesures.

Si les résultats mettent en évidence une aggravation de la qualité des eaux souterraines en aval du site, l'exploitant détermine par tous les moyens utiles si l'établissement est à l'origine ou non de cette aggravation. Il informe le préfet du résultat de ses investigations et, le cas échéant, des mesures prises ou envisagées.

### **CHAPITRE 3.3 POLLUTION DE L'AIR**

#### **ARTICLE 3.3.1 POLLUTION DE L'AIR**

I - L'exploitant prend toutes dispositions utiles pour éviter l'émission et la propagation des poussières. En particulier, les pistes sont arrosées par temps sec.

II - Les dispositifs de limitation d'émission des poussières résultant du fonctionnement des installations de traitement des matériaux sont aussi complets et efficaces que possible.

Les émissions captées sont canalisées et dépoussiérées. La concentration du rejet pour les poussières doit être inférieure à  $30 \text{ mg/Nm}^3$  (les mètres cubes sont rapportés à des conditions normalisées de température ( $273 \text{ °Kelvin}$ ) et de pression ( $101,3 \text{ kiloPascals}$ ), après déduction de la vapeur d'eau (gaz sec).

Les périodes de pannes ou d'arrêts des dispositifs d'épuration pendant lesquels les teneurs en poussières des gaz rejetés dépassent le double des valeurs fixées ci-dessus ne peuvent excéder une durée continue supérieure à 48 heures et leur durée cumulée sur une année est inférieure à 200 heures.

Au-delà d'une teneur en poussières des gaz émis supérieure à  $500 \text{ mg/Nm}^3$ , l'exploitant est tenu de procéder sans délai à l'arrêt de l'installation en cause.

Les valeurs limites s'imposent à des prélèvements d'une durée voisine d'une demi-heure.

## **CHAPITRE 3.4 DÉCHETS**

### **ARTICLE 3.4.1 LIMITATION DE LA PRODUCTION ET GESTION DES DÉCHETS**

L'exploitant prend toutes les dispositions nécessaires dans la conception, l'aménagement, et l'exploitation de ses installations pour assurer une bonne gestion des déchets de son entreprise et en limiter la production.

L'exploitant organise la gestion des déchets en respectant la hiérarchie des modes de traitement définie au 2° de l'article L. 541-1 du code de l'environnement.

### **ARTICLE 3.4.2 SÉPARATION DES DÉCHETS**

L'exploitant effectue à l'intérieur de son établissement la séparation des déchets (dangereux ou non) de façon à faciliter leur traitement ou leur élimination dans des filières spécifiques.

Les déchets d'emballage visés par les articles R. 543-66 à R. 543-72 du code de l'environnement sont valorisés par réemploi, recyclage ou toute autre action visant à obtenir des déchets valorisables ou de l'énergie.

Les huiles usagées doivent être éliminées conformément aux articles R. 543-3 à R. 543-16 du code de l'environnement portant réglementation de la récupération des huiles usagées et ses textes d'application (arrêté ministériel du 28 janvier 1999). Elles sont stockées dans des réservoirs étanches et dans des conditions de séparation satisfaisantes, évitant notamment les mélanges avec de l'eau ou tout autre déchet non huileux ou contaminé par des PCB.

Les piles et accumulateurs usagés doivent être éliminés conformément aux dispositions des articles relatifs à la mise sur le marché des piles et accumulateurs et à leur élimination R. 543-129 à R. 543-135 du code de l'environnement.

Les pneumatiques usagés doivent être éliminés conformément aux dispositions des articles R. 543-137 à R. 543-151 du code de l'environnement ; ils sont remis à des opérateurs agréés (collecteurs ou exploitants d'installations d'élimination) ou aux professionnels qui utilisent ces déchets pour des travaux publics, de remblaiement, de génie civil ou pour l'ensilage.

Les huiles usagées doivent être remises à des opérateurs agréés (ramasseurs ou exploitants d'installations d'élimination).

Les déchets d'équipements électriques et électroniques sont enlevés et traités selon les dispositions des articles R. 543-196 à R. 543-201 du code de l'environnement.

### **ARTICLE 3.4.3 CONCEPTION ET EXPLOITATION DES INSTALLATIONS INTERNES DE TRANSIT DES DÉCHETS**

Les déchets et résidus produits, entreposés dans l'établissement, avant leur traitement ou leur élimination, doivent l'être dans des conditions ne présentant pas de risques de pollution (prévention d'un lessivage par des eaux météoriques, d'une pollution des eaux superficielles et souterraines, des envols et des odeurs) pour les populations avoisinantes et l'environnement..

En particulier, les aires de transit de déchets susceptibles de contenir des produits polluants sont réalisées sur des aires étanches et aménagées pour la récupération des éventuels liquides épandus et



des eaux météoriques souillées.

#### **ARTICLE 3.4.4      TRAITEMENT DES DÉCHETS**

L'exploitant élimine ou fait éliminer les déchets produits dans des conditions propres à garantir les intérêts visés à l'article L. 511-1 du code de l'environnement. Il s'assure que les installations visées à l'article L. 511-1 du code de l'environnement utilisées pour cette élimination sont régulièrement autorisées à cet effet.

Il veille à la tenue des registres et à l'émission des bordereaux prévus par les articles R. 541-42 à R. 541-48 du code de l'environnement.

#### **ARTICLE 3.4.5      TRANSPORT DES DÉCHETS**

Chaque lot de déchets dangereux expédié vers l'extérieur doit être accompagné du bordereau de suivi établi en application des articles R. 541-42 à R. 541-48 du code de l'environnement et de l'arrêté du 29 juillet 2005 relatif au contrôle des circuits d'élimination des déchets générateurs de nuisances.

Les opérations de transport de déchets doivent respecter les dispositions des articles relatifs au transport par route au négoce et au courtage de déchets R. 541-49 à R. 541-61 du code de l'environnement. La liste mise à jour des transporteurs utilisés par l'exploitant, est tenue à la disposition de l'inspection des installations classées.

L'importation ou l'exportation de déchets ne peut être réalisée qu'après accord des autorités compétentes en application du règlement (CE) n° 1013/2006 du parlement européen et du conseil du 14 juin 2006 concernant les transferts de déchets.

#### **ARTICLE 3.4.6      PLAN DE GESTION DES DÉCHETS INERTES ET DES TERRES NON POLLUÉES**

Un plan de gestion des déchets inertes et des terres non polluées résultant du fonctionnement de la carrière est établi avant le début de l'exploitation.

Ce plan de gestion contient au moins les éléments suivants :

- la caractérisation des déchets et une estimation des quantités totales de déchets d'extraction qui seront stockés durant la période d'exploitation,
- la description de l'exploitation générant ces déchets et des traitements ultérieurs auxquels ils sont soumis,
- en tant que de besoin, la description de la manière dont le dépôt des déchets peut affecter l'environnement et la santé humaine, ainsi que les mesures préventives qu'il convient de prendre pour réduire au minimum les incidences sur l'environnement,
- la description des modalités d'élimination ou de valorisation de ces déchets,
- le plan proposé en ce qui concerne la remise en état de l'installation de stockage des déchets,
- les procédures de contrôle et de surveillance proposées,
- en tant que de besoin, les mesures de prévention de la détérioration de la qualité de l'eau et en vue de prévenir ou de réduire au maximum la pollution de l'air et du sol,
- une étude de l'état du terrain de la zone de stockage susceptible de subir des dommages dus

à l'installation de stockage des déchets,

– les éléments issus de l'étude de dangers propres à prévenir les risques d'accident majeur en conformité avec les dispositions prévues par l'arrêté du 19 avril 2010 relatif à la gestion des déchets des industries extractives et applicable aux installations classées pour la protection de l'environnement soumises à autorisation et aux installations de gestion de déchets provenant des mines ou carrières.

Le plan de gestion est révisé par l'exploitant tous les 5 ans et dans le cas d'une modification apportée aux installations, à leur mode d'utilisation ou d'exploitation et de nature à entraîner une modification substantielle des éléments du plan. Ce plan est transmis au préfet.

## **CHAPITRE 3.5 BRUITS**

### **ARTICLE 3.5.1 PRINCIPES GENERAUX**

Les installations sont construites, équipées et exploitées de façon que leur fonctionnement ne puisse être à l'origine de bruits transmis par voie aérienne ou souterraine susceptibles de compromettre la santé ou la sécurité du voisinage ou de constituer une gêne pour celui-ci.

### **ARTICLE 3.5.2 NIVEAUX SONORES EN LIMITES DE PROPRIÉTÉ**

Les bruits émis par l'exploitation ne doivent pas engendrer, à l'intérieur des locaux riverains habités ou occupés par des tiers, que les fenêtres soient ouvertes ou fermées et, le cas échéant, en tous points des parties extérieures (cour, jardin, terrasse,...) de ces mêmes locaux, une émergence supérieure aux valeurs admissibles fixées dans le tableau ci-après :

<b>Niveau de bruit ambiant existant dans les zones à émergences réglementées (incluant le bruit de l'établissement)</b>	<b>Emergence admissible de 7h à 22h sauf dimanche et jours fériés</b>
Supérieur à 35 dB (A) mais inférieur ou égal à 45 dB (A)	6 dB (A)
Supérieur à 45 dB (A)	5 dB (A)

L'émergence est définie comme étant la différence entre les niveaux de pression continue équivalents pondérés A du bruit ambiant (établissement en fonctionnement) et du bruit résiduel (en l'absence des bruits générés par l'établissement).

Les niveaux de bruit à ne pas dépasser en limites de propriété de l'établissement, déterminés de manière à assurer le respect des valeurs d'émergences admissibles sont les suivants :

<b>Emplacements</b>	<b>Niveau admissible en dB (A) admissible en limite de propriété (période diurne)</b>
Toute limite de propriété	70 dB (A)

Lorsque plusieurs installations classées sont situées au sein d'un même établissement, le niveau de bruit global émis par l'ensemble des activités exercées à l'intérieur de l'établissement, y compris le

bruit émis par les véhicules et engins visés, respecte les valeurs limites ci-dessus.

La durée d'apparition d'un bruit particulier de l'établissement, à tonalité marquée et de manière établie ou cyclique, n'excède pas 30% de la durée de fonctionnement de l'établissement dans chacune des périodes diurne ou nocturne définies dans le tableau ci-dessus.

Dans les zones à émergence réglementée situées à moins de 200 mètres des limites de propriété de l'établissement, les valeurs admissibles d'émergence définies dans le tableau ci-dessus, s'appliquent à une distance de 20 mètres de la limite de propriété.

### **ARTICLE 3.5.3 AUTRES SOURCES DE BRUIT**

Les véhicules de transport, les matériels de manutention et les engins de chantier utilisés à l'intérieur de l'établissement, et susceptibles de constituer une gêne pour le voisinage, sont conformes aux dispositions en vigueur les concernant en matière de limitation de leurs émissions sonores.

En particulier, les engins utilisés dans la carrière et mis pour la première fois en circulation après le 22 octobre 1989 doivent répondre aux règles d'insonorisation fixées par le décret n° 95-79 du 23 janvier 1995 fixant les prescriptions prévues par l'article L. 571-2 du code de l'environnement.

L'usage de tous appareils de communication par voie acoustique (sirènes, avertisseurs, haut-parleurs, etc.) gênants pour le voisinage est interdit, sauf ceux prévus par le règlement général des industries extractives ou si leur emploi est exceptionnel et réservé à la prévention ou au signalement d'incidents graves ou d'accidents ou à la sécurité des personnes.

### **ARTICLE 3.5.4 CONTRÔLES DES NIVEAUX SONORES**

L'exploitant fait réaliser dans l'année suivant la notification du présent arrêté et ensuite tous les 3 ans et à ses frais, une mesure des niveaux d'émissions sonores et des émergences par une personne ou un organisme qualifié selon une procédure et aux emplacements les plus représentatifs des bruits émis par son établissement après accord de l'inspection des installations classées.

De plus, une mesure des niveaux d'émissions sonores est effectuée dans l'année qui suit le déplacement de l'installation de traitement des matériaux entre les 3<sup>ème</sup> et 4<sup>ème</sup> phases. Cette mesure pourra se substituer à l'une des mesures triennales précitées.

Les mesures des émissions sonores sont effectuées selon la méthode définie en annexe de l'arrêté ministériel du 23 janvier 1997 relatif à la limitation des bruits émis dans l'environnement par les installations classées pour la protection de l'environnement.

Les résultats de ces mesures des émissions sonores sont tenus à la disposition de l'inspection des installations classées.

L'exploitant prend les mesures correctives nécessaires en cas de dépassement des valeurs réglementaires.

## **CHAPITRE 3.6 VIBRATIONS**

### **ARTICLE 3.6.1 PRINCIPES GENERAUX**

Les machines fixes susceptibles d'incommoder le voisinage par des trépidations sont isolées par des dispositifs antivibratoires efficaces. La gêne éventuelle est évaluée conformément aux règles techniques annexées à la circulaire ministérielle n° 86.23 du 23 juillet 1986 relative aux vibrations mécaniques émises dans l'environnement par les installations classées.

## **CHAPITRE 3.7 TRANSPORT DES MATÉRIAUX**

### **ARTICLE 3.7.1 TRANSPORT DES MATÉRIAUX**

Le transport des matériaux vers les lieux d'utilisation et l'apport de remblais se font uniquement par la piste de chantier débouchant sur la route départementale n° 85 bis.

En aucun cas, une sortie autre que celle existante, notamment sur le chemin communal n° 2, ne peut être créée.

---

## **TITRE 4- DISPOSITIONS ADMINISTRATIVES**

---

### **ARTICLE 4.1 - Publicité**

Un extrait du présent arrêté énumérant notamment les motifs et considérants principaux qui ont fondé la décision ainsi que les prescriptions auxquelles l'installation est soumise, et faisant connaître qu'une copie dudit arrêté est déposée aux archives de la mairie de LAVARE et mise à la disposition de tout intéressé, sera affiché à la porte de la mairie, visible de l'extérieur, pendant une durée minimum d'un mois.

L'accomplissement de ces formalités est traduit par procès-verbal dressé par les soins du maire et transmis à la préfecture - bureau de l'utilité publique.

Un avis est inséré par les soins du préfet et aux frais de la société, dans deux journaux locaux ou régionaux diffusés dans tout le département.

### **ARTICLE 4.2 - Délais et voies de recours**

La présente décision peut faire l'objet d'un recours gracieux auprès du préfet ou d'un recours hiérarchique auprès du ministre chargé des installations classées pour la protection de l'environnement.

En vertu de l'article L.514-6 du code de l'environnement, cette décision est soumise à un contentieux de pleine juridiction. Elle peut être déférée à la juridiction administrative (tribunal administratif de Nantes) :

- par le demandeur ou exploitant, dans un délai de deux mois qui commence à courir au jour où ledit acte lui a été notifié ;

- par les tiers, personnes physiques ou morales, les communes intéressées ou leurs groupements, en raison des inconvénients ou des dangers que le fonctionnement de l'installation présente pour les intérêts protégés par le code de l'environnement, dans un délai d'un an à compter de la publication ou de l'affichage du présent arrêté. Toutefois, si la mise en service de l'installation n'est pas intervenue six mois après la publication ou l'affichage du présent acte, le délai de recours continue à courir jusqu'à l'expiration d'une période de six mois après cette mise en service.

Les tiers qui n'ont acquis ou pris à bail des immeubles ou n'ont élevé des constructions dans le voisinage d'une installation classée que postérieurement à l'affichage ou à la publication de l'arrêté autorisant l'ouverture de cette installation ou atténuant les prescriptions primitives ne sont pas recevables à déférer ledit arrêté à la juridiction administrative.

#### **ARTICLE 4.3 - Diffusion**

Une copie du présent arrêté est remise à l'exploitant. Ce document doit en permanence être en sa possession et pouvoir être présenté à toute réquisition.

L'extrait de cet arrêté est affiché en permanence, de façon visible dans l'établissement par l'exploitant.

**ARTICLE 4.4** - La secrétaire générale de la préfecture de la Sarthe, le maire de LAVARÉ, le directeur régional de l'environnement, de l'aménagement et du logement, l'inspecteur des installations classées, le directeur départemental des territoires, le délégué territorial de l'agence régionale de santé, le directeur départemental des services d'incendie et de secours, le chef du service territorial de l'architecture et du patrimoine, et le commandant du groupement de gendarmerie de la Sarthe, sont chargés, chacun en ce qui le concerne, de l'exécution du présent arrêté.

**LE PREFET**  
Pour le Préfet,  
La Secrétaire Générale

  
Magali DEBATTE



S.A.R.L. BEZARD TP  
La Planchette  
72180 LAVARE

PROJET DE RENOUVELLEMENT ET  
EXTENSION D'UNE CARRIERE

LAVARE (72)  
Lieu-dit :  
"La Grande Pisse"

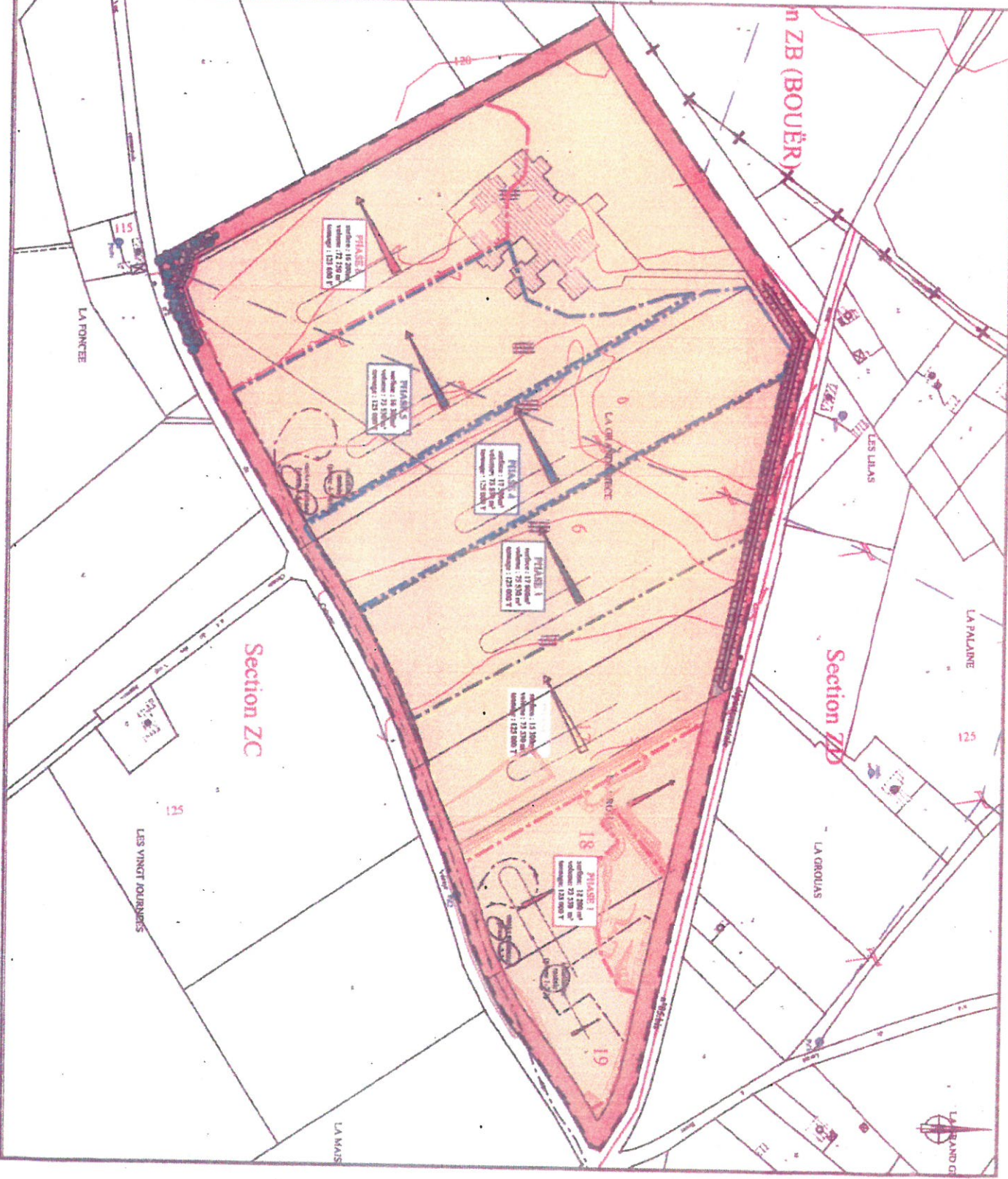
PLAN GENERAL  
D'EXPLOITATION

Echelle: 1/25000



Mars 2012

- LEGENDE**
- Emprise de la carrière
  - Zone de délaissé (non soumis à exploitation)
  - Numéro de parcelle concernée par la demande
  - Numéro de parcelle
  - Bâtiment à occupation permanente
  - Bâtiment à occupation temporaire
  - Puits
  - Limites de phase quinquennale
  - Sens de progression de l'exploitation au sein d'une phase
  - Evolution des engins au sein d'une phase
  - Ligne et supports électriques
  - Fenêtrage des camions
  - Limite de commune
  - Courbes de niveau







S.A.S.I. BEZARD TP  
 Le Plessis  
 73180 LAVARE

PROJET DE RENOUVELLEMENT ET  
 EXTENSION D'UNE CARRIERE

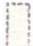










LAVARE (73)

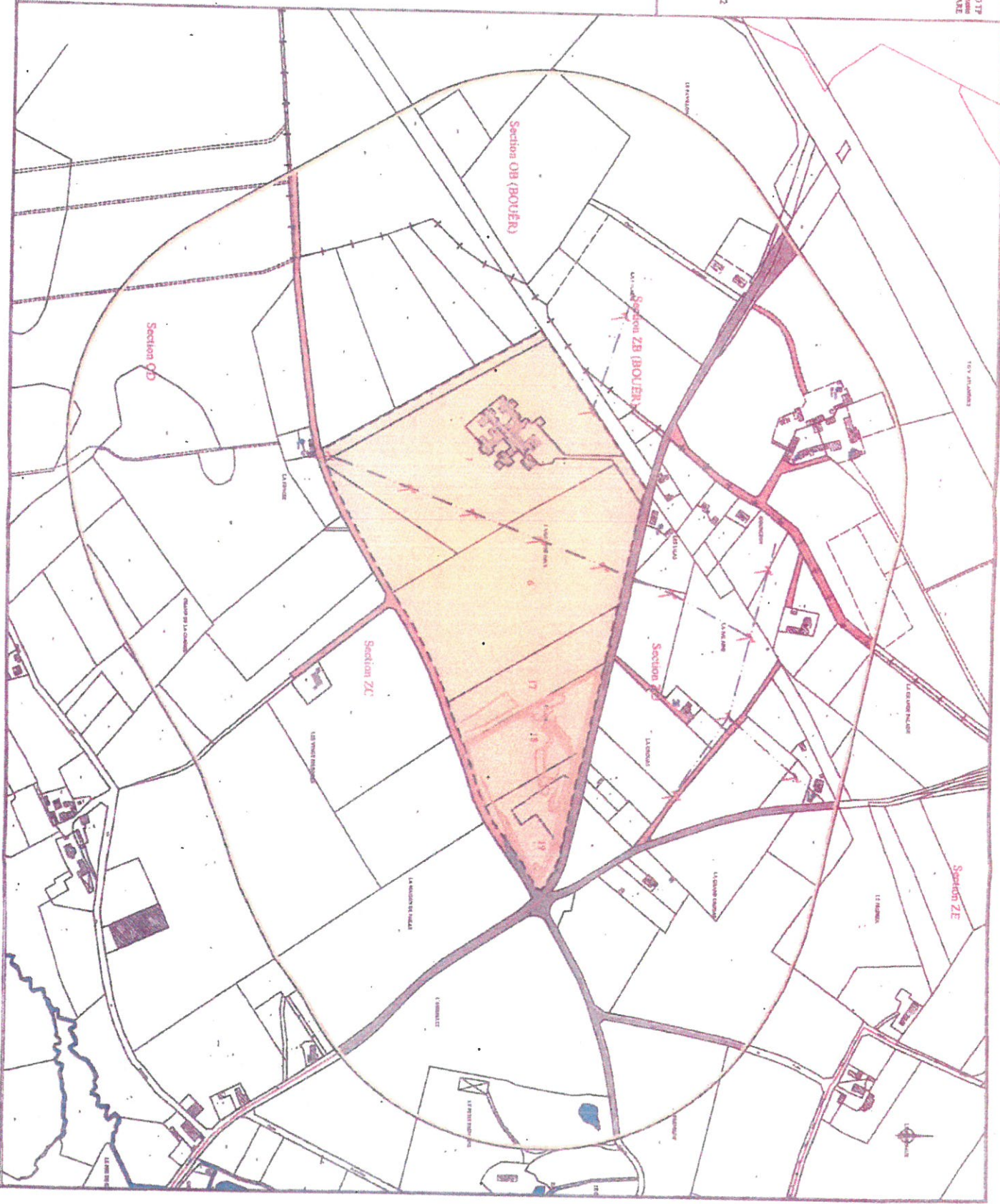
"La Palme", "La Grosse", "La Grande Fice"

**PLAN des ABORDS de  
 L'EXPLOITATION**

Echelle: 1/4000

Mars 2012

- LEGENDE**
-  Emprise de la carrière
  -  Rayon de 300 mètres
  -  Nombre de parcelles concernées par la demande
  -  Nombre de parcelles
  -  Bâtiment à occupation permanente
  -  Bâtiment à occupation temporaire
  -  Puits
  -  Ligne et supports électriques
  -  Limite de commune
  -  Route goudronnée
  -  Chemin de terre ou empiétement





**PROJET DE RENOUVELLEMENT ET  
 EXTENSION D'UNE CARRIERE**

LAVARE (72)

Localité :  
 "La Grande", "La Grande Place"

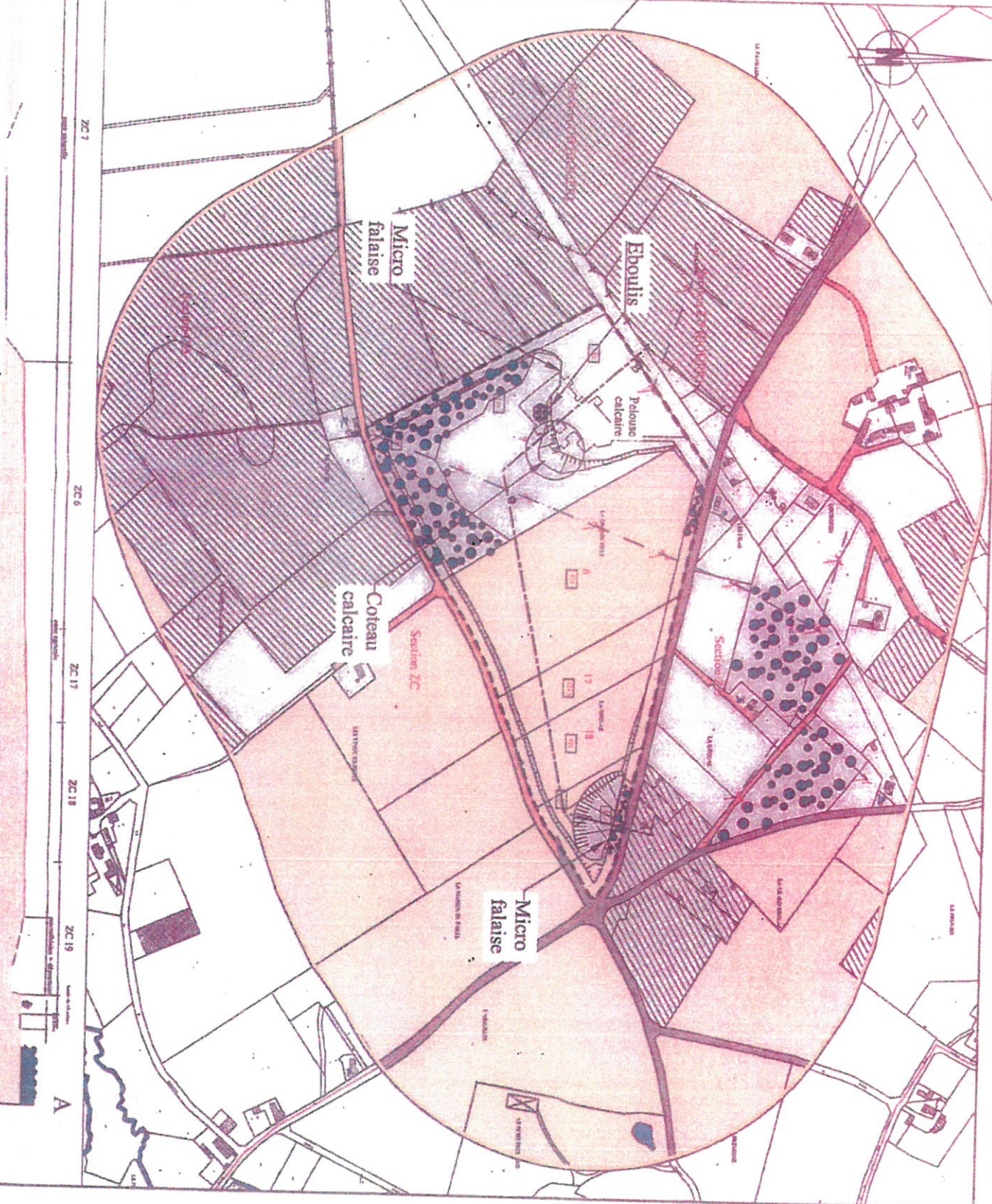
**Projet de Remise en Etat**



Mars 2012

**LEGENDE**

- Emprise de la carrière autorisée
- Numéro de parcelle concernée par la demande
- Numéro de parcelle
- Bâtiment f occupation permanente
- Bâtiment f occupation temporaire
- Puits - source
- Champs, cultures
- Pâtis, pâtures, jardins cours
- Boisement (truncie en tas)
- Boisement
- Point altimétrique
- Limite de commune



B

A

