

RAPPORT D'ACTIVITÉS 2024



Accusé de réception : Ministère de l'Intérieur
072-200072692-20251127-20251103-DE
Accusé certifié exécutoire
Réception par le préfet : 03/12/2025

Avec et pour les **16-25 ans**



Sommaire

- 3 • ÉDITO
- 4 • UN SERVICE PUBLIC TERRITORIALISÉ
- 5 • L'ÉQUIPE DE LA MISSION LOCALE
- 6 • UN TERRITOIRE EN REVITALISATION
- 8 • LES ACTIONS
- 9 • CHIFFRES CLÉS
- 10 • PROFIL DES JEUNES
- 11 • LE CONTRAT D'ENGAGEMENT JEUNE
- 12 • LES JEUNES ISOLÉS
- 12 • THÉRAPIES D'ACCOMPAGNEMENT
- 14 • LA MOBILITÉ
- 15 • LA VIE QUOTIDIENNE
- 16 • LA FORMATION
- 18 • SITUATIONS DE HANDICAP
- 19 • VERS L'EMPLOI
- 22 • BUDGET 2024
- 23 • PERSPECTIVES 2025

Directrice de publication :
Fabienne Labrette-Ménager
Conception et mise en page :
© communication
Impression :
Imprimerie Auffret-Plessix



Suivez-nous sur
www.mlsarthenord.fr



Mise à jour du site internet www.mlsarthenord.fr en 2024.

Plus de 1470 followers suivent la page Facebook de la Mission Locale Sarthe Nord. En 2024, les publications ont généré plus de 24 592 couvertures* sur l'année, la page a été visitée 10644 fois.

1213 followers suivent le compte Instagram de la Mission Locale. Le taux de couverture* a progressé de 8,4 % par rapport à 2023 et le nombre de visites de 88,4 %.

Le nombre d'abonnés est de 770 avec un taux d'impression annuel de plus de 30 000. LinkedIn nous permet de développer nos partenariats et de renforcer notre collaboration avec les autres acteurs du territoire.

* Couverture = nombre de comptes uniques qui ont vu l'une des publications au moins une fois



FABIENNE LABRETTE-MÉNAGER
Présidente de la Mission Locale Sarthe Nord

édito

En mai 2024, la Mission Locale Sarthe Nord a obtenu, au terme d'un processus exigeant, la labellisation nationale avec la validation des 32 critères du référentiel qualité. Ce label n'est pas un titre honorifique : il est la reconnaissance officielle de la qualité du service que nous rendons chaque jour aux jeunes de notre territoire. Il atteste de la rigueur de notre accompagnement et nous inscrit dans un processus d'exigence et d'amélioration continue.

Notre ancrage local, notre capacité à travailler en réseau pour mener des projets utiles aux territoires et notre aptitude à écouter, orienter et insérer les jeunes, ont à nos yeux, été récompensés. Ce résultat est le fruit d'un travail collectif et engagé par notre gouvernance, les salariés, les jeunes, les services de l'Etat et de nombreux partenaires institutionnels et locaux. Ensemble, nous avons élaboré un projet associatif solide et ambitieux. Accompagner les jeunes ne s'improvise pas et se « questionne » en permanence. Il faut savoir évoluer avec eux et la société.

Notre équipe s'engage chaque jour avec professionnalisme et conviction auprès des jeunes les plus fragiles. Nous ne faisons pas pour eux mais avec eux et cela fonctionne, comme le soulignait Bertrand Schwartz, fondateur des Missions Locales, « les jeunes ne sont pas des bénéficiaires mais une force agissante ».

Fin 2024, la décision prise par le Conseil Régional des Pays de la Loire de supprimer les subventions aux Missions Locales ligériennes dont la nôtre, de façon brutale, résonne comme une totale incompréhension et a suscité un grand malaise. Même si les collectivités sont souveraines dans leurs décisions. Comment analyser le fait qu'une institution qui est actrice de l'orientation, de la formation depuis tant d'années, se désengage ainsi des Missions Locales, partenaires historiques de l'accompagnement des jeunes, de tous les jeunes, dans le processus d'autonomie ?

Cette décision affaiblit notre structure dans un contexte difficile et met à l'épreuve des dynamiques partenariales patiemment construites. Mais avant tout elle fragilise les jeunes.

Mais nous ne renonçons pas, nous saurons rebondir. Face à cette situation, nous pouvons compter sur les partenaires fidèles et constants que sont l'État, les Communautés de Communes, le Conseil Départemental de la Sarthe mais aussi la Fondation Howmet et nous les en remercions. Nous allons mobiliser toutes nos énergies pour trouver des moyens nouveaux et poursuivre notre mission d'orientation et de formation des jeunes. Car nous avons une certitude, partagée par beaucoup d'acteurs et de partenaires désireux de miser sur l'avenir : il est dangereux d'abandonner la jeunesse dans ces périodes instables. Avec toute sa détermination, la Mission Locale Sarthe Nord va continuer à être « cette force agissante » indispensable sur le territoire.

Un service public territorialisé pour les jeunes



437 MISSIONS LOCALES EN FRANCE dont 21 en Pays de la Loire

Le Réseau National des Missions Locales constitue le service public territorialisé de l'accompagnement des jeunes vers l'autonomie et l'emploi. Il agit au quotidien au service de près d'1,1 million de jeunes pour les aider à surmonter les difficultés qui font obstacle à leur insertion sociale et professionnelle.

Le Réseau National est piloté par l'Union Nationale des Missions Locales (UNML), se déclinant en 15 associations régionales (les ARML), qui assurent la gouvernance associative du réseau au niveau régional.

Les Missions Locales sont présidées par les élus locaux et sont financées par l'État et les collectivités territoriales. Elles sont réparties sur l'ensemble du territoire métropolitain et ultramarin (437 Missions Locales en France et 6800 lieux d'accueil). Près de 15 000 salariés interviennent auprès des jeunes en proposant une approche globale de l'accompagnement qui prend en compte tous les aspects du quotidien.

La diversité de l'offre de services des Missions Locales s'est harmonisée avec la mise en place d'un socle commun de référence, qui vise à renforcer l'unité du réseau, démontrer sa spécificité et réaffirmer son engagement auprès des jeunes.

Les 7 principes du réseau

Un engagement pour conduire son action

- 1. Être l'acteur central du service public dédié aux jeunes
- 2. Proposer une approche globale de l'accompagnement des jeunes
- 3. Se constituer en « assembleur de solutions »
- 4. Fonder l'action du réseau sur un ancrage territorial en forte proximité avec les élu-e-s et acteurs locaux
- 5. S'appuyer sur la force du réseau pour fonder son action
- 6. Développer une relation de confiance de proximité et de co-construction avec les jeunes, une personnalisation de l'accompagnement et proposer des parcours évolutifs adaptés aux besoins de chacun
- 7. Maintenir une écoute et une observation fine de la situation des jeunes en France

L'équipe de la Mission Locale Sarthe Nord



Directrice
Isabelle LOISEAU

SERVICE APPUI DISPOSITIFS D'ACCOMPAGNEMENT ACTIVITÉ, QUALITÉ MÉTIERS, FORMATION, EMPLOI



Assistante financière
Jennifer CROSNIER



Responsable des dispositifs d'accompagnement
Emilie SOUCHU



Chargée de mission suivi de l'activité, qualité, appui aux projets
Carlyne HUGONIE



Responsable Métiers, Formation, Emploi
Céline SARRY



Conducteur minibus
Joël VALLÉE



Animatrice et Accompagnatrice sociale
Cindy PIEDALU



Conseillère Santé
Armelle BARDOUL



Animatrice et Conseillère Emploi
Sabrina VALLA



Chargée du maintien dans l'emploi
Delphine RETOU

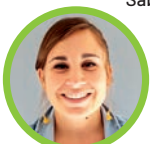
ACCUEIL



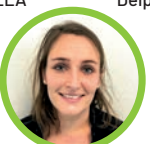
Chargée d'accueil Mamers
Delphine AUBRY



Référente obligation de formation et Conseillère numérique
Manon BESNARD



Conseillère Emploi
Darlène PATRY



Conseillère Emploi
Mathilde OUDRY



Chargée d'accueil La Ferté-Bernard
Carole DELION



Animatrice et Conseillère CEJ
Hélène LAMBRON



Chargée du suivi administratif des dispositifs d'accompagnement
Marion CARUSO



Conseillère Emploi
Catherine DUVAL



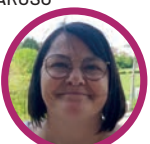
Conseillère Logement
Chloé CARDO



Conseillère CEJ
Aurélie MALAVAL



Conseillère CEJ
Elise POURIEL



Conseillère CEJ
Carole DIVERRES



Conseillère Formation
Sandrine MENGEARD



Conseillère Formation
Patricia FRADETAL



Conseillère CEJ et Référente obligation de formation
Hélène LELANDAIS



Conseillère CEJ Référente Mobilité
Marlène CALLEBAUT



Conseillère Formation
Elisabeth BOUREKAT



Conseillère Formation
Magali DUBOIS

LE CONSEIL D'ADMINISTRATION DE LA MISSION LOCALE SARTHE NORD :

LES MEMBRES DU BUREAU
PRÉSIDENTE
Fabienne LABRETTE-MÉNAGER (CDC de Haute Sarthe-Alpes Mancelles)
VICE-PRÉSIDENT
Yves FOUCAULT (CDC des Vallées de la Braye et de l'Anille)
SECRÉTAIRE
Guy COSME (CDC du Maine Saosnois)
SECRÉTAIRE-ADJOINTE
Chantal BUI (CDC du Gesnois Bilurien)
TRÉSORIÈRE
Patricia ÉDET (CDC de l'Huisne Sarthoise)
TRÉSORIÈRE-ADJOINTE
Sonia MOINET (CDC 4CPS)

LES MEMBRES DU CONSEIL D'ADMINISTRATION AYANT VOIX DÉLIBÉRATIVE
CDC CHAMPAGNE CONLINOISE ET PAYS DE SILLÉ
Sonia MOINET / Alain HORPIN
CDC GESNOIS BILURIEN
Chantal BUI / Anne-France PLANCHON
CDC HAUTE SARTHE ALPES MANCELLES
Fabienne LABRETTE-MÉNAGER / Stéphanie BOUQUET
CDC HUISNE SARTHOISE
Patricia ÉDET / Didier TORCHE
CDC MAINE SAOSNOIS
Guy COSME / Annick LEROI
CDC VALLÉES DE LA BRAYE ET DE L'ANILLE
Yves FOUCAULT / Cindy GAUTIER

Sarthe Nord, un territoire en *revitalisation*



Le Territoire Sarthe Nord se situe au Nord-Ouest de la France, dans la Région des Pays de La Loire. Il est limitrophe de 2 régions (Normandie et Centre Val de Loire) et de 4 départements (Orne, Mayenne, Eure-et-Loir et Loir-et-Cher). Il constitue le 2ème arrondissement de la Sarthe et a pour sous-préfecture Mamers.

Le territoire est composé de :
• **6 Communautés de Communes** (EPCI) : Champagne Conlinoise et du Pays de Sillé, Gesnois Bilurien, Haute Sarthe-Alpes Mancelles, Maine Saosnois, Huisne Sarthoise, Vallées de la Braye et de l'Anille
• **193 communes** (191 communes sarthoises et 2 communes ornaises rattachées à l'EPCI du Maine Saosnois - Suré et Origny-le-Roux).

| COMMUNAUTÉS DE COMMUNES | NOMBRE D'EMPLOIS en 2021 (salariés et non-salariés) | PART DES 15-24 ANS EN ACTIVITÉ | TAUX DE CHÔMAGE | TAUX DE CHÔMAGE DES 15-24 ANS |
|------------------------------------|---|--------------------------------|-----------------|-------------------------------|
| 4CPS | 4 212 | 10,3% | 9,1% | 22% |
| Haute Sarthe Alpes Mancelles | 5 195 | 11,2% | 9,8% | 21,5% |
| Huisne Sarthoise | 12 436 | 11,4% | 9,2% | 19,1% |
| Maine Saosnois | 8 334 | 11% | 10,8% | 21,7% |
| Gesnois Bilurien | 6 658 | 10,7% | 7,5% | 16% |
| Vallées de la Braye et de l'Anille | 4 957 | 10,9% | 11,6% | 22,3% |
| Département | 219 990 | 11,8% | 11,2% | 22,4% |
| Région | 1 614 207 | 11,4% | 9,8% | 19,1% |

Sur les six EPCI (Établissements Publics de Coopération Intercommunale) composant l'arrondissement de Sarthe Nord, quatre ont été classés en Zone de Revitalisation Rurale (ZRR). Ce classement repose sur deux critères cumulatifs : une densité de population inférieure ou égale à la médiane nationale des densités par EPCI, et un revenu fiscal par unité de consommation médian inférieur ou égal à la médiane nationale.

Les territoires concernés sont :
• 4CPS (Communauté de Communes Champagne Conlinoise et du Pays de Sillé)
• Haute Sarthe Alpes Mancelles
• Maine Saosnois
• Vallées de la Braye et de l'Anille

Ce classement ZRR illustre les fragilités socio-économiques persistantes de ces territoires ruraux, il constitue à la fois un défi et une opportunité, renforçant la nécessité d'un accompagnement de proximité, individualisé et adapté aux réalités locales.



LE TERRITOIRE NORD SARTHE

SUPERFICIE
2904 km²

POPULATION (2021)

149 694 habitants
dont **13,8%** de jeunes

POPULATION ACTIVE

67 581 personnes
dont **11%** de jeunes

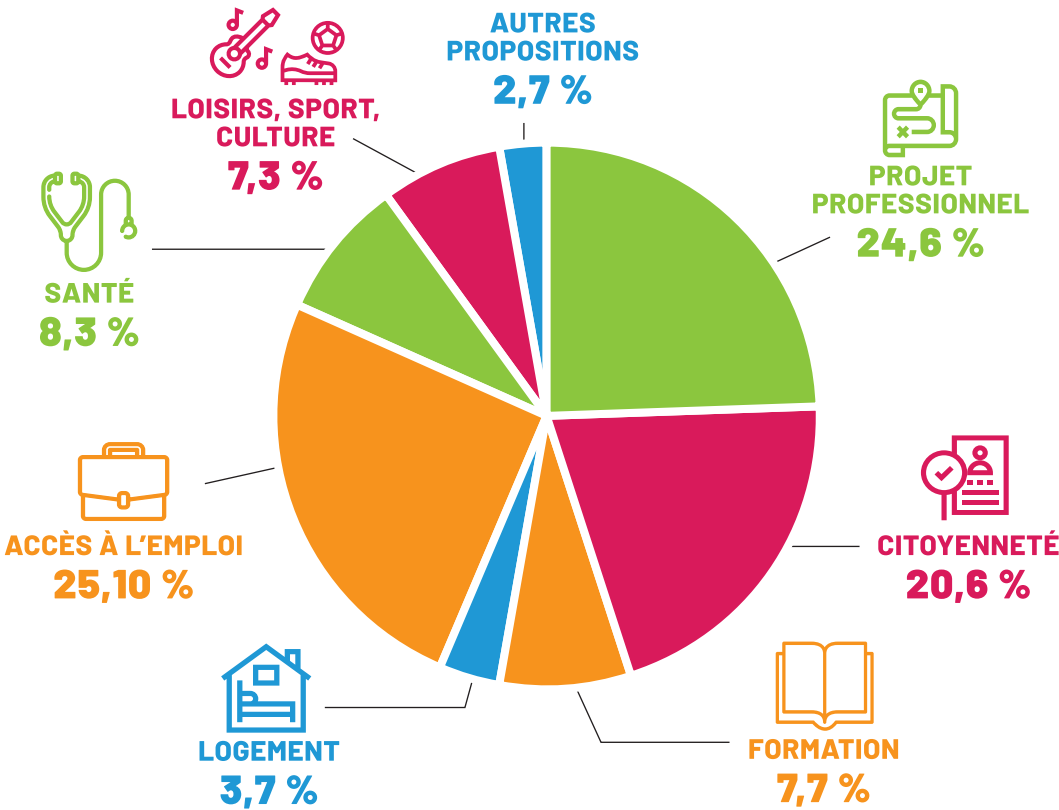
DEMANDE D'EMPLOI DES - DE 26 ANS
en décembre 2024 :
19 % de la demande d'emploi totale sur le territoire Nord Sarthe
(+2,3% sur un an)

96,2% des jeunes de 15 à 17 ans sont scolarisés
34 % des jeunes de 18 à 24 ans sont scolarisés

Un large champ d'*actions* proposé *aux jeunes*

19 861 propositions d'actions
ont été faites aux jeunes, soit une moyenne de **15,09 propositions par jeune**

THÉMATIQUES DES PROPOSITIONS FAITES AUX JEUNES



13 383 entretiens individuels
ont été réalisés par les conseillères de la Mission Locale

40,5 % des jeunes accompagnés
ont eu au moins **6 entretiens individuels** dans l'année
19 758 saisies administratives

1 060 actions réalisées pour **6 457 jeunes** (visites, ateliers, forums, activités sportives...)
5 998 échanges avec les jeunes (appel, SMS, e-mail, courrier...)

1586 jeunes accompagnés en 2024

2 DISPOSITIFS POUR ACCOMPAGNER TOUS LES JEUNES

PACEA
Parcours d'Accompagnement Contractualisé vers l'Emploi et l'Autonomie
Ce dispositif constitue le cadre de référence de l'accompagnement proposé par la Mission Locale. Il permet de construire un parcours individualisé vers l'emploi et l'autonomie, en fonction des besoins de chaque jeune.

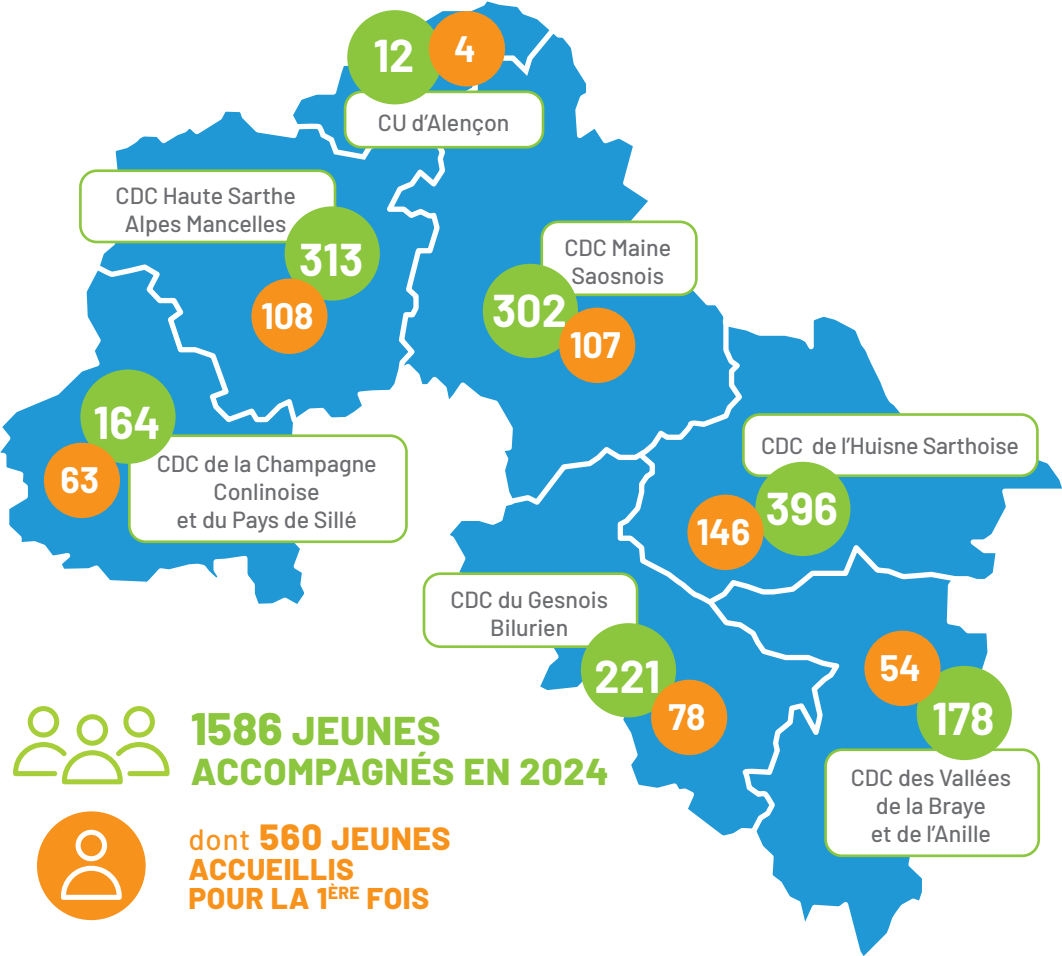
CEJ
Contrat d'Engagement Jeune
Destiné aux jeunes les plus éloignés de l'emploi, ce contrat propose un accompagnement intensif, fondé sur un engagement mutuel. Il repose sur la réalisation d'au moins 15 heures d'activité hebdomadaire (cf. page 11), incluant des ateliers, des immersions professionnelles, ou des formations.

2 PROGRAMMES POUR REPÉRER ET ACCOMPAGNER SELON LES SITUATIONS

PPAE
Parcours Personnalisé d'Accès à l'Emploi
Mis en œuvre en lien avec France Travail, ce programme propose un accompagnement renforcé et ciblé pour les jeunes demandeurs d'emploi, selon leur profil et leurs projets. **Ce dispositif a pris fin au 1er janvier 2025.**

PSAD
Plateforme de Suivi et d'Appui aux Décrocheurs
Destinée aux jeunes en rupture scolaire, cette plateforme permet de mobiliser un accompagnement adapté, suite au repérage par l'Éducation Nationale lors des 11 commissions annuelles. Elle vise à construire des solutions de remobilisation et de réorientation.

NOMBRE DE JEUNES ACCUEILLIS PAR LA MISSION LOCALE EN 2024



1586 JEUNES ACCOMPAGNÉS EN 2024
dont **560 JEUNES ACCUEILLIS POUR LA 1^{ÈRE} FOIS**

En 2024, la Mission Locale Sarthe Nord a soutenu **1586 jeunes âgés de 16 à 25 ans**. Parmi eux, **560 ont poussé la porte de la structure pour la première fois**.

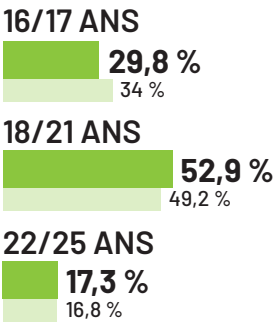
Lors du premier rendez-vous, un bilan personnalisé est réalisé. Cette étape essentielle permet d'analyser la situation globale du jeune (emploi, formation, logement, santé, mobilité...) afin de construire un parcours d'accompagnement sur mesure.



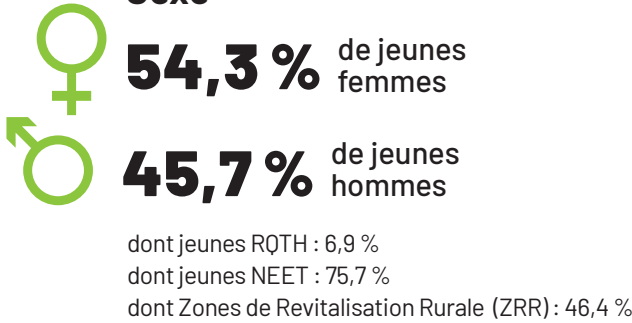
Typologie des jeunes accueillis pour la 1^{ère} fois en 2024 à la Mission Locale

QUI SONT CES JEUNES ? 2024 2023

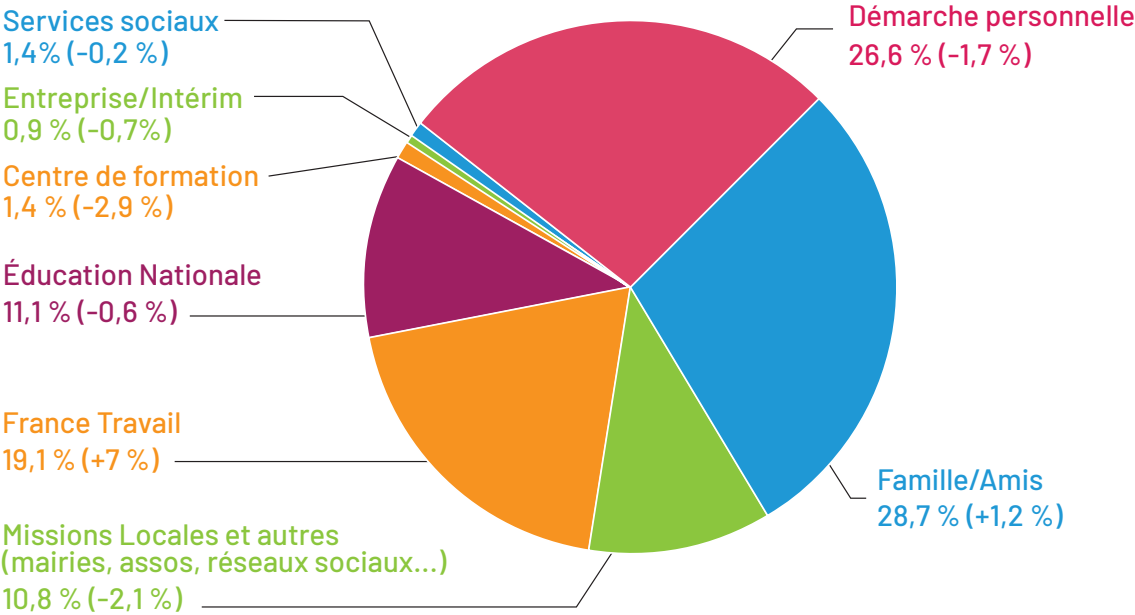
Tranches d'âge



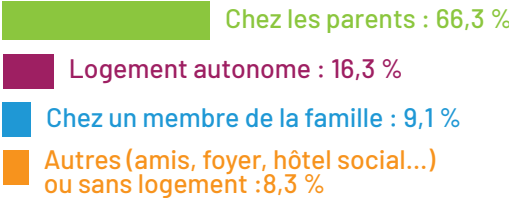
Sexe



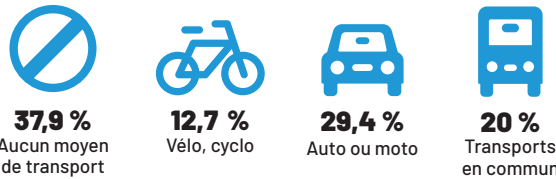
COMMENT ARRIVENT-ILS À LA MISSION LOCALE ?



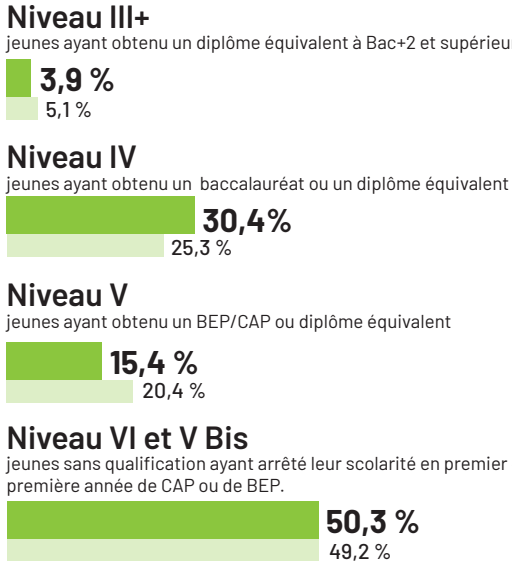
OÙ HABITENT-ILS ?



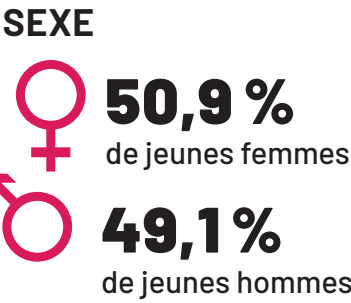
COMMENT SE DÉPLACENT-ILS ?



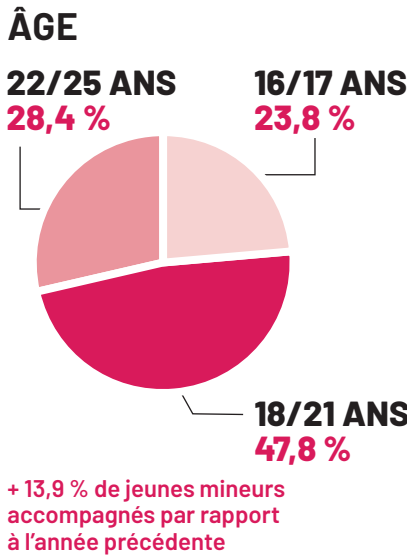
QUELS SONT LEURS NIVEAUX DE FORMATION ? 2024 2023



Des *profils* variés mais *fragiles*



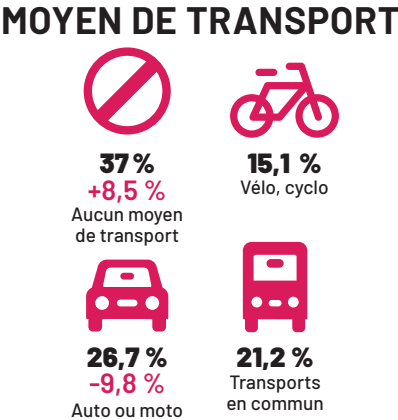
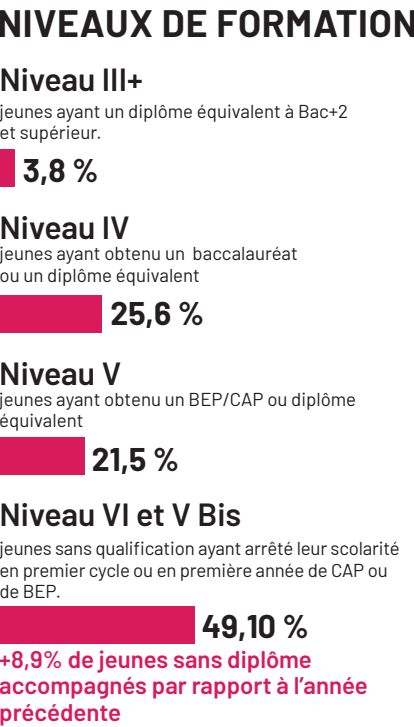
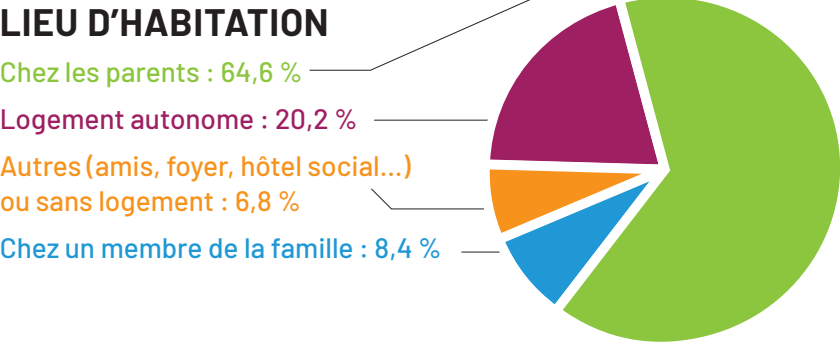
68 % de NEET
56,3 % de jeunes en ZRR
9,4 % de jeunes RQTH (+12%)
3,3 % de jeunes bénéficiaires du RSA



En 2024, la Mission Locale Sarthe Nord a accompagné 1 586 jeunes âgés de 16 à 25 ans, aux parcours et situations très diversifiés. Cette population se caractérise par une légère majorité de femmes (50,9 %), une hausse des jeunes mineurs (+13,9 % sur 1 an), des jeunes sans diplôme (+8,9 % sur 1 an) et une très forte proportion de jeunes NEET (68 %), c'est-à-dire les jeunes sans emploi, ni formation, ni en études.

Les situations de vulnérabilité sont marquées, avec 9,4 % de jeunes en situation de handicap (RQTH) —un chiffre en hausse de 12 %— et 3,3 % de jeunes bénéficiaires du RSA.

Près de deux tiers des jeunes vivent chez leurs parents (64,6 %) et 37 % des jeunes n'ont aucun moyen de transport (+8,5 % par rapport à 2023), ce qui ne favorise pas l'accès à l'emploi ou à la formation.

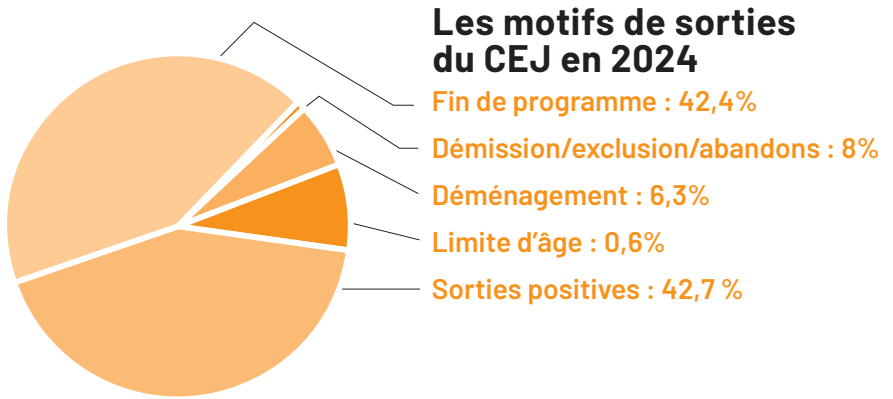
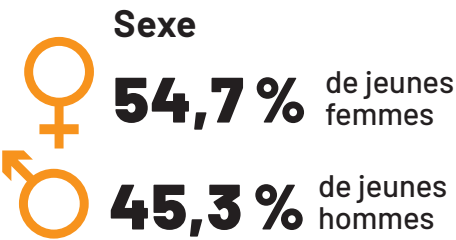
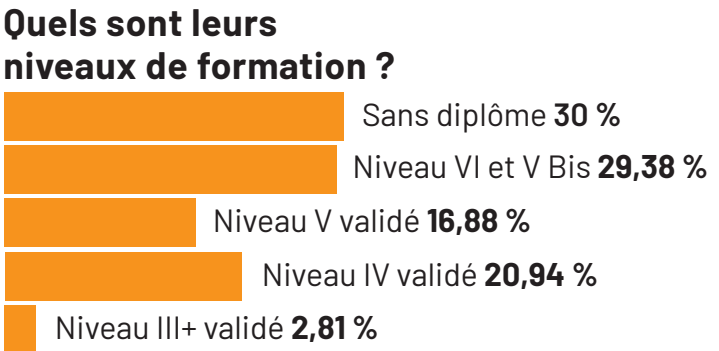
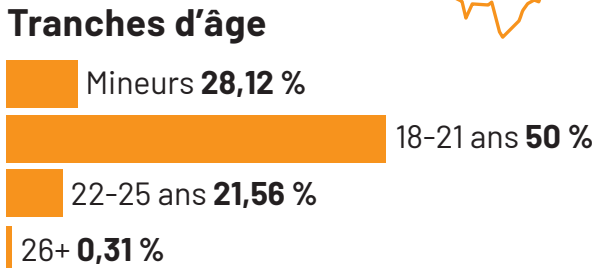
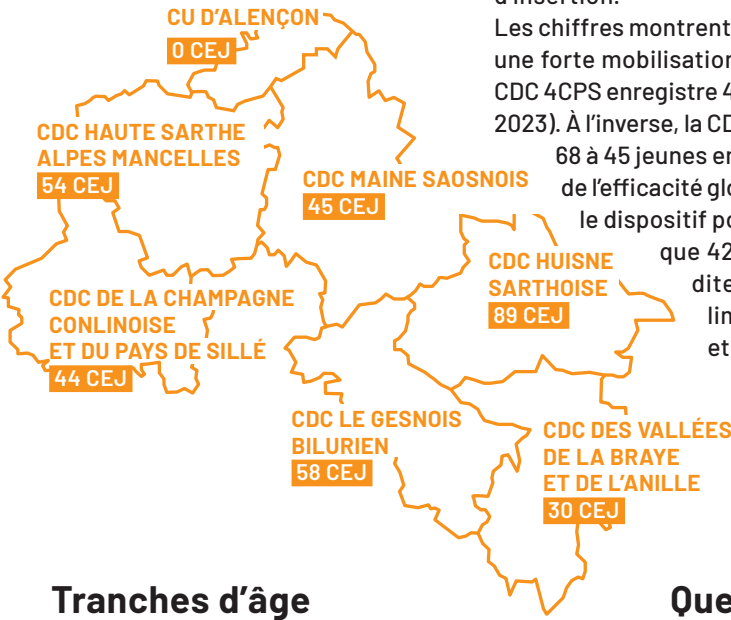


Le Contrat d'*engagement*: un *levier* pour aider à l'*insertion* des jeunes



En 2024, le Contrat d'Engagement Jeune (CEJ) a de nouveau occupé une place centrale dans la stratégie d'insertion de la Mission Locale Sarthe Nord avec 320 jeunes accompagnés. Ce dispositif d'accompagnement intensif, mêlant ateliers, stages en entreprise et actions favorisant l'autonomie, s'est confirmé comme un outil structurant et adapté aux besoins des jeunes en difficulté d'insertion.

Les chiffres montrent la répartition territoriale dynamique et contrastée, avec une forte mobilisation dans certaines Communautés de Communes. Ainsi, la CDC 4CPS enregistre 44 entrées en 2024, un chiffre en nette progression (25 en 2023). À l'inverse, la CDC Maine Saosnois connaît une baisse notable, passant de 68 à 45 jeunes engagés. Les motifs de sortie du CEJ en 2024 témoignent de l'efficacité globale de l'accompagnement : 42,7 % des jeunes ont quitté le dispositif pour une solution positive (emploi, formation, etc.), tandis que 42,4 % ont eux atteints la fin de leur parcours. Les sorties dites « subies » (abandon, déménagement, etc.) restent limitées à 14,9 %, signe d'un engagement fort des jeunes et d'un suivi adapté par les équipes.



Remobiliser les *jeunes* les plus *fragiles*

Rompre l'isolement à travers des activités de loisirs, sportives, de culture, de citoyenneté

55 activités sportives ont été organisées pour 454 jeunes : sports collectifs, kayak, accrobranche, tir à l'arc...

42 activités culturelles ont été proposées à 294 jeunes : Micros-folies, ateliers théâtre, participation à différents festivals, Centre Musical de Roussigny, cinéma.

12 activités citoyennes ont été proposées pour 90 jeunes : Monopoly des Inégalités, intervention de la Maison de l'Europe (Élections Européennes).

34 ateliers créatifs pour 203 jeunes : peinture, collage, macramé...



En 2024 La Mission Locale a organisé « **ses Olympiades** » le 27 juin 2024 à travers une journée sportive et de cohésion entre les jeunes, les salariés, les partenaires et les élus de la Mission Locale. **31 jeunes ont répondu présents pour cette journée sportive.**

Partenariat avec l'Éducation Nationale et les établissements scolaires

Dans le cadre de la réforme des lycées professionnels, le partenariat s'est renforcé à travers des dispositifs pour prévenir les risques de décrochage :

Tous Droits Ouverts : Co-accompagnement d'une durée de 4 mois pour les élèves présentant des risques de décrochage scolaire.

Parcours Avenir Pro : Cycle de 3 ateliers pour les élèves en dernière année de lycée professionnel (CAP et Bac Pro) qui souhaitent s'insérer dans l'emploi après leur diplôme.

Ambition Emploi : Co-accompagnement d'une durée de 4 mois pour les élèves qui sortent du lycée sans solution d'emploi ou de poursuite d'études.

La Plateforme de Suivi et d'Appui aux Décrocheurs

La PSAD a permis à **91 jeunes sortis du système scolaire sans qualification d'être pris en charge** par la Mission Locale. L'obligation de formation des 16-18 ans, dont la mise en œuvre est confiée aux Missions Locales a permis d'**accompagner 377 jeunes**. Deux conseillères de la Mission Locale sont en charge du suivi des jeunes mineurs en « décrochage - rupture », ou isolement.

L'accompagnement des jeunes bénéficiaires du RSA

Une convention a été signée en 2024 avec le Conseil Départemental : l'accompagnement des jeunes bénéficiaires du RSA de - de 26 ans est désormais confié à la Mission Locale. Cette année **53 jeunes bénéficiaires du RSA ont été accompagnés**.

Les jeunes en situation de Handicap

149 jeunes ont été accompagnés en 2024 par la Mission Locale. Une conseillère référente participe aux commissions mensuelles à la Maison Départementale de l'Autonomie (MDA) pour suivre les dossiers de demande de Reconnaissance en Qualité de Travailleur Handicapé (RQTH).

Fonds d'Aide aux Jeunes

Le FAJ permet d'aider les jeunes de 16 à 25 ans en grande difficulté et de les soutenir sur tous les aspects de la vie sociale et quotidienne (logement, mobilité, demande RQTH, subsistance alimentaire, endettement...). Cette aide peut être de nature financière mais elle peut également prendre la forme d'un accompagnement social pour les jeunes en risque d'exclusion.

En 2024, 165 propositions ont été faites dans le cadre du FAJ :

- **3997 € sous forme d'aide financière**
- **66 jeunes ont bénéficié d'un accompagnement social**

Le Point Accueil Ecoute Jeunes

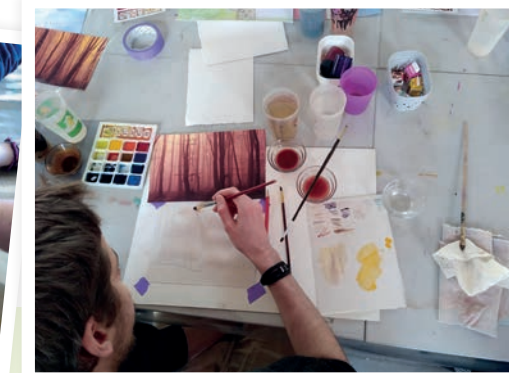
Le Point Accueil Ecoute Jeunes (PAEJ) est un espace de parole confidentiel et gratuit pour des jeunes en situation de détresse. Il est animé par une psychologue qui intervient auprès des jeunes sur l'ensemble du territoire à raison de 3 jours par semaine. Elle est également une personne ressource pour les conseillères de la Mission Locale Sarthe Nord, sur des situations d'accompagnement.

Le PAEJ s'appuie sur une coordination départementale portée par la Mission Locale de l'Agglomération Mancelle ; il est cofinancé par l'ARS, la CAF et le Conseil Départemental. En 2024, **360 entretiens ont eu lieu dans le cadre du PAEJ pour 105 jeunes**.

Créer pour *se libérer* et *avancer*

En 2024, la Mission Locale a mis en place des actions de remobilisation, pour des publics fragilisés à travers l'équithérapie et l'Art thérapie. Le but est de rompre l'isolement et de libérer la parole des jeunes par le lien avec les animaux ou la création artistique (argile, aquarelle, etc...).

Un appel à projet avec la CPAM a permis de prolonger les actions d'art thérapie à travers des ateliers collectifs et des entretiens individuels au second semestre.



Laisser s'exprimer les jeunes par le geste témoignage d'Aline France

Depuis plusieurs mois, Aline France, art thérapeute à la Ferté-Bernard, propose des séances aux jeunes de la Mission Locale. Ces ateliers d'une heure et demie, en groupe de six, accessibles sans aucune pratique artistique préalable, offrent un espace privilégié de détente et de créativité. L'objectif est de permettre aux jeunes de travailler sur des problématiques telles que la confiance en soi, dans un cadre collectif et une ambiance légère, avec un effet de groupe bienveillant.

Les ateliers s'appuient sur des techniques variées, notamment l'aquarelle et le modelage à l'argile. Par exemple, les jeunes peuvent façonner une boule d'argile pour en faire un animal ou suivre un modèle à l'aquarelle pour reproduire des couleurs et des formes. Chaque séance débute toujours par une base commune : explorer sa créativité, laisser libre cours à son imaginaire, se lâcher et aller chercher des émotions ou des idées enfouies. Cette démarche concrète et collective aide les jeunes à se déconnecter des écrans et à se recentrer sur eux-mêmes.

Un aspect particulièrement fort de ces ateliers est le travail sur la notion d'échec, illustré par la création artistique. « Je voulais faire ça, mais... », cette phrase résonne souvent, et Aline fait le parallèle avec la recherche d'emploi, où les jeunes apprennent à accepter les obstacles et à les surmonter. Chaque séance se conclut par un échange permettant de faire le lien entre l'expérience créative et la vie quotidienne, l'activité prenant alors tout son sens dans sa transposition.

Parmi les moments marquants, Aline évoque un exercice d'argile réalisé à deux, sans paroles : une personne pose la matière, l'autre la lisse. Ce travail demande une attention particulière à l'autre, pour que chacun se sente à l'aise, renforçant ainsi la confiance et la coopération. L'appréciation de cet exercice particulièrement réussi par les jeunes est une belle surprise. Souvent, la praticienne découvre la passion de cette génération pour des sujets très spécifiques tels que des animaux méconnus ou une connaissance du monde des mangas, allant au-delà des stéréotypes attendus.

Aline France propose également des séances individuelles pour aborder des problématiques plus profondes. L'échange s'appuie sur la création artistique pour dresser un état des lieux émotionnel du jeune. Ces moments permettent de repérer les situations de détresse, souvent liées à des expériences difficiles comme le harcèlement ou un environnement toxique. L'art devient alors un moyen d'exprimer qui ils sont vraiment, au-delà des attentes ou des pressions extérieures, et de sortir de l'emprise de leur entourage.

C'est souvent un défi pour les jeunes, car cela nécessite de renouer avec leurs sensations et leur propre mérite. Ces ateliers leur offrent une voie pour retrouver leurs forces, gagner en autonomie et aller chercher en eux ce qu'ils veulent vraiment. Cet espace leur permet de s'affirmer autrement, se libérer de leurs dépendances et essayer d'avancer vers un avenir plus serein.

La *mobilité* en Nord Sarthe, l'un des *freins majeurs* à l'entrée en *emploi*

1051 jeunes ont été accompagnés sur le thème de la mobilité en 2024

508 jeunes ont reçu une « Info conseil » sur la Mobilité

543 jeunes ont participé à des ateliers/ actions

68 ateliers mobilité ont été animés sur l'ensemble du territoire en 2024 :

39 ateliers Mobilité, pour 232 jeunes

8 ateliers « Action permis » pour 61 jeunes (préparer le code de la route et s'entraîner sur le simulateur de conduite)

15 ateliers de « Préparation aux séjours Mobilité » ont été organisés pour 73 jeunes

6 interventions de notre partenaire SNCF

La Mobilité reste une préoccupation majeure pour les jeunes de la Mission Locale Sarthe Nord. Sans moyen de transport, difficile de se rendre aux différents rendez-vous de la vie quotidienne (rendez-vous médicaux, Mission Locale, auto-école) mais aussi pour se rendre en centre de formation, ou sur un lieu de travail. L'ensemble des actions mobilité menées en 2024, grâce notamment à la Fondation Howmet, a permis de répondre aux besoins des jeunes afin que ce frein soit de moins en moins un obstacle vers leur insertion sociale et professionnelle.



Lancée en Octobre 2023, la convention de partenariat avait pour objectif de permettre à 100 jeunes de la Mission Locale d'accéder à la Mobilité afin de devenir autonomes pour accéder à une formation ou à un emploi. La déclinaison de ce projet s'est faite autour de 3 axes, permettant de répondre aux besoins spécifiques de chacun des jeunes en fonction de leur situation et de leurs contraintes géographiques.

La réalisation de ce projet a été un succès puisque le budget alloué par la Fondation Howmet Aerospace nous a permis de dépasser les objectifs quantitatifs et de permettre à **140 jeunes d'accéder à l'autonomie :**

- **7 séjours mobilité ont été organisés par et pour les jeunes (73 jeunes)**
- **20 jeunes ont reçu une aide financière pour passer le permis AM**
- **47 jeunes ont reçu une aide financière pour passer le permis B** dont 12 jeunes pour le code de la route, 24 jeunes pour les heures de conduite et 11 jeunes pour le permis AM.

Un soutien à la mobilité, vers l'emploi témoignage de Maëlle Plard

À 18 ans, Maëlle Plard termine ses études en bac professionnel « Technicien commercial vente alimentaire » au lycée agricole de Brette-les-Pins. Elle cherche d'abord des écoles pour poursuivre sa formation, mais les coûts élevés la freinent rapidement. Elle se tourne alors vers le monde du travail, sans trouver d'emploi immédiatement. C'est grâce à un contact dans sa famille qu'elle découvre la Mission Locale de La Ferté-Bernard et qu'elle bénéficie d'un suivi personnalisé à partir de juillet 2024. Sa conseillère l'accompagne sur divers sujets et notamment dans ses démarches vers la mobilité. En août 2024, Maëlle débute un emploi en CDI à la poissonnerie du Super U de Mondoubleau et, en

collaboration avec son employeur, accepte d'être accompagnée dans le cadre du dispositif « Sécurisation des parcours ». Ce dispositif permet un suivi en emploi sur les 3 premiers mois de son contrat de travail et aborde les sujets personnels ou professionnels qui peuvent mettre en péril son emploi. Rapidement, le sujet de la mobilité est abordé lors des échanges et devient clairement un frein à l'emploi s'il n'est pas levé rapidement. En effet, pour se rendre sur son lieu de travail, Maëlle a besoin d'un moyen de transport fiable et rapide. Le trajet à vélo classique ou électrique est trop long, il est donc indispensable d'aider Maëlle à obtenir son permis de conduire.

La Mission Locale l'accompagne dans son changement d'auto-école et Maëlle bénéficie par le biais de la fondation Howmet d'une aide pour financer ses dernières heures de conduite. Grâce à l'intervention rapide de la Mission Locale, elle a pu passer son examen de conduite avant l'hiver, et obtenir son permis en janvier dernier. La question de la mobilité a été cruciale dans son parcours et pour son maintien en emploi. Elle n'est d'ailleurs pas seule dans cette situation : Maëlle a orienté une collègue cherchant du soutien vers la Mission Locale pour obtenir son permis scooter et pérenniser son emploi...

Prendre *soin* de soi et mieux s'*organiser*

Prendre soin de sa santé

Être en bonne santé est l'un des premiers vecteurs pour une insertion socio professionnelle réussie. La Mission Locale se préoccupe de la santé des jeunes en les informant sur leurs droits, sur les structures de soins gratuites, sur les démarches à effectuer en lien avec leur santé.

674 jeunes ont été sensibilisés sur le thème de la santé à travers les ateliers animés par la référente santé de la Mission Locale mais également à travers des interventions de partenaires ou simplement en échangeant avec leur conseillère référente.

- **322 jeunes ont reçu une « info conseil » sur le thème de la santé**
- **27 ateliers santé ont été animés par la référente santé pour 177 jeunes**

Des interventions spécifiques de partenaires viennent compléter l'offre de services (CSAPA, Addictions France, Planning Familial, IRSA)

- **16 ateliers ont été animés par des partenaires pour 154 jeunes**

Apprendre à gérer son budget

Gérer son budget est essentiel lorsque l'on démarre son insertion professionnelle. La Mission Locale a pour objectif de donner les règles de base pour aider les jeunes à bien gérer leur budget au quotidien. Grâce à une approche ludique de la gestion budgétaire, les conseillères échangent avec les jeunes sur le suivi des dépenses courantes, des économies, afin de prévenir les situations d'endettement et d'exclusion.

253 jeunes ont été sensibilisés à la gestion budgétaire à travers l'intervention des référentes budget de la Mission locale mais également de partenaires (Banque de France, UDAF).

- **34 ateliers animés par les référentes budget de la Mission Locale**
- **5 ateliers ou actions animés par des partenaires**

L'accès et le droit au logement

L'accès au logement est une préoccupation constante chez les jeunes, ainsi que les droits et devoirs des locataires. Et depuis quelques années, apparaissent régulièrement des questions concernant la maîtrise de l'énergie, la réduction des consommations (eau-électricité), pour mieux gérer son budget et être en phase avec son environnement.

548 jeunes ont été accompagnés sur le thème du logement :

- **273 jeunes ont reçu une « Info conseil » sur le logement**
- **269 jeunes ont participé à des ateliers/ actions**
- **6 jeunes ont bénéficié d'informations lors d'une permanence en Visio**
- 34 ateliers logement ont été animés sur l'ensemble du territoire en 2024. 7 permanences en Visio ont été réalisées par la conseillère référente Logement.**

La Mission Locale a renforcé ses partenariats avec les acteurs du logement sur le territoire afin de trouver des réponses locales aux besoins des jeunes en insertion professionnelle.

18 interventions de partenaires ont été réalisées (11 en 2023) :

- **8 Interventions de « Sarthe habitat »**
- **8 Interventions de « Action Logement »**
- **2 Interventions de « France Nature Environnement »**



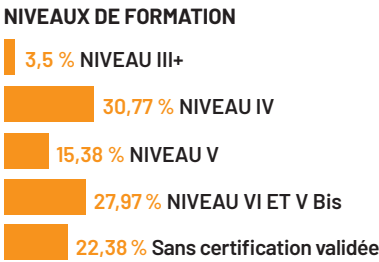
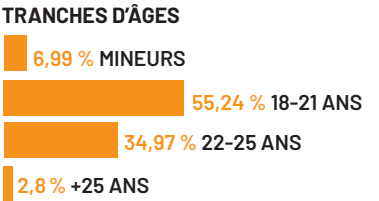
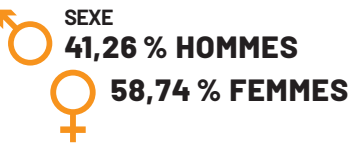
NOUVEAUTÉ 2024 FORUM LOGEMENT

Un « Forum Logement » proposé dans le cadre de la semaine du Logement des jeunes a eu lieu en juin dernier avec la présence de nos partenaires logement du territoire (Association Nelson Mandela, le Flore Habitat Jeunes et son dispositif HTH, Sarthe Habitat, Action Logement, France Nature Environnement).

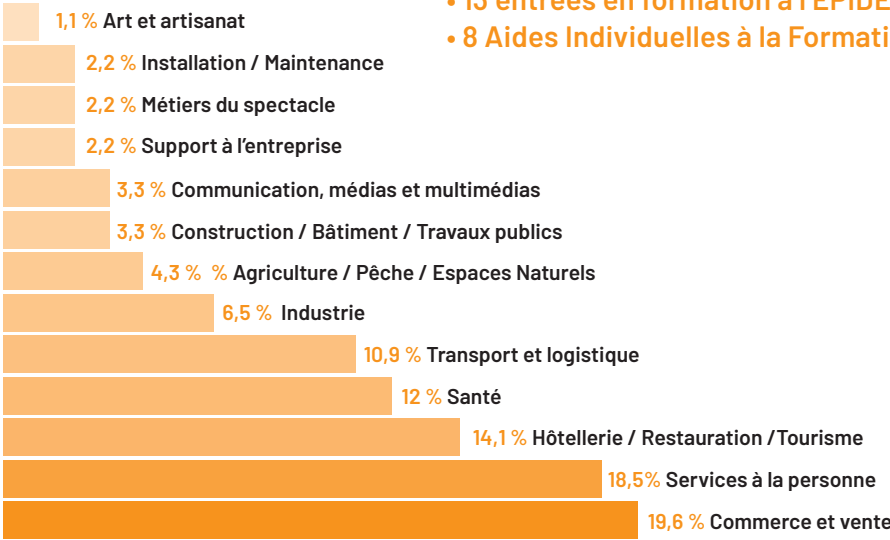
47 jeunes venus du territoire Nord Sarthe ont pu rencontrer et échanger librement avec les partenaires sur la matinée. Un temps d'animation plus ludique l'après-midi a permis à chacun d'aborder ce thème grâce à des jeux et des Escape Games.

L'orientation et la formation pour faciliter l'accès à l'emploi

169 entrées en formation pour 149 jeunes



Les domaines de formation qualifiantes



Les conseillères de la Mission Locale, à l'écoute constante des besoins des jeunes, leur proposent des actions d'orientation et de formation adaptées à leur projet professionnel :

Ateliers au sein de la structure (formation, orientation, numérique, Déclic Projet Pro, casques VR, ...)

Rencontres avec les partenaires de la formation (visites de CFA, de centres de formation...)

Participation aux événements sur la thématique de la formation (forums, table ronde, témoignages...)

En 2024, on constate une baisse significative du nombre de jeunes sur les formations (-17,34%), parallèlement à la hausse des jeunes mineurs accompagnés à la Mission Locale, et qui ne sont pas disposés à retourner se former. En outre, les possibilités de se former sur le territoire rural de la Mission locale se sont considérablement réduites, ne favorisant pas le retour en formation.

Typologie des entrées en formation

Dans le cadre du Programme Régional de Formation

- 9 entrées en PRÉPA Clés avenir
- 15 entrées sur 1 Emploi = 1 formation
- 6 entrées en Visa Sanitaire et Social
- 1 parcours Emploi-Formation

Autres formations réalisées par les jeunes

- 15 entrées en formation en amont d'un recrutement (POE-AFPR...)
- 65 entrées en formation d'insertion (notamment sur la plateforme à distance)
- 27 entrées en formation qualifiante
- 2 entrées en formation qualifiante en cours d'emploi
- 2 entrées en prépa-apprentissage
- 6 entrées en préparation Concours
- 13 entrées en formation à l'EPIDE
- 8 Aides Individuelles à la Formation (AIF)

L'accès à la formation

347 jeunes ont reçu une info conseil concernant la formation

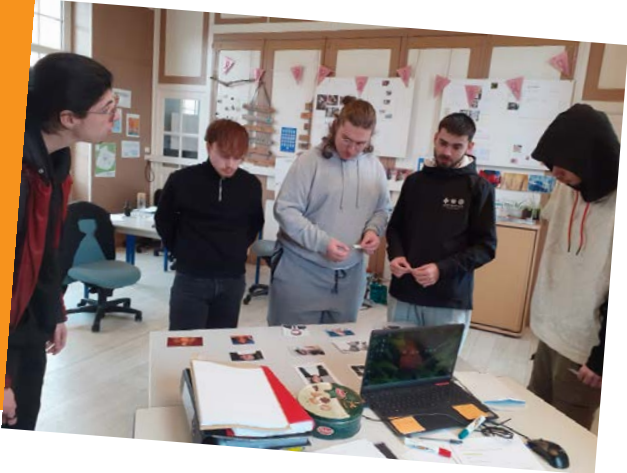
122 ateliers ont été animés tout au long de l'année pour 747 jeunes afin de leur permettre de mieux se connaître, de découvrir des métiers, d'être informés sur les dispositifs de formation :

- 21 ateliers de connaissance de soi réalisés pour 123 jeunes
- 17 ateliers orientation-présentation des métiers pour 108 jeunes
- 36 ateliers formation réalisés pour 217 jeunes
- 6 ateliers Déclic Projet Pro pour 59 jeunes
- 42 ateliers numériques réalisés pour 240 jeunes

Le Centre EPIDE d'Alençon est venu 8 fois à la rencontre de 59 jeunes dans les locaux de la Mission Locale pour présenter leur établissement et échanger avec les jeunes. 10 jeunes sont entrés à l'EPIDE au cours de l'année 2024.

NOUVEAUTÉ 2024 Déclic Projet Pro

Ce nouvel atelier d'orientation, pensé et mis en place par les conseillères référentes de la Formation à la Mission Locale, permet de répondre au mieux aux besoins des jeunes suivis. Destiné aux jeunes n'ayant pas choisi d'orientation professionnelle, l'objectif est de provoquer un déclic sur un métier ou sur une formation en lien avec leur savoir-être, leur savoir-faire et les environnements qui les animent. Au terme de ces 2 jours d'ateliers, les jeunes peuvent dégager des pistes de métiers, et avancer vers un projet de vie professionnelle.



Organisation d'actions d'orientation en partenariat avec les acteurs du territoire

Forum des métiers et des formations en Sarthe Nord



Le forum du 28 novembre 2024 a accueilli plus de 900 jeunes issus du territoire dont 40 jeunes de la Mission Locale Sarthe Nord.

Organisé par les 3 Communautés de Communes du Nord Sarthe, en partenariat avec la Mission Locale, la région Pays de La Loire, et les clubs d'entreprises, il a permis aux jeunes présents de bénéficier d'informations précieuses sur l'orientation et de découvrir une grande diversité de métiers et de formations.

Le stand Mission Locale a été fortement plébiscité avec les casques 360° à réalité virtuelle, permettant de découvrir l'univers de nombreux métiers.

Table ronde « Parcours de Femmes »

Cet événement du 14 mars 2024, animé à Mamers par l'ARACT et organisé par l'U2P, les Entreprises s'engagent, l'État et la Mission Locale Sarthe Nord, a permis à 17 jeunes de partager des parcours de femmes qui exercent des métiers traditionnellement masculins.

Plusieurs femmes ; cheffes de travaux, agricultrices, chauffeur routier... sont intervenues lors de cette table ronde pour témoigner de leur parcours souvent difficile, de leur choix de métier qu'elles ne regrettent pas et de leur expérience de vie professionnelle réussie. Ces échanges ont permis aux jeunes présents de réfléchir sur une orientation métiers qu'ils se seraient interdits et d'élargir leur opportunité de vie.





Lever les freins d'accessibilité pour former les jeunes



“Ce n’est pas aux personnes en situation de handicap de s’adapter à la réalité virtuelle, c’est HANDISCOVERY qui s’adapte”

« Handiscovery » : la réalité virtuelle au service de l’inclusion professionnelle

En 2024, la Mission Locale Sarthe Nord s’est engagée aux côtés de plusieurs partenaires régionaux dans un projet ambitieux et innovant : « Handiscovery », une initiative portée par la Mission Locale du Choletais et soutenue par la Fondation Handicap de Malakoff Humanis. Ce projet vise à favoriser l’insertion professionnelle des jeunes en situation de handicap, notamment ceux présentant des troubles cognitifs ou une déficience intellectuelle, grâce à une technologie immersive : la réalité virtuelle.

Le projet est né d’un constat partagé : les outils classiques d’aide à l’orientation professionnelle ne sont pas toujours adaptés à ce public. Repérage tardif des troubles, autocensure, difficulté à se projeter... autant d’obstacles qui peuvent freiner l’accès à la formation ou à l’emploi. Handiscovery propose une alternative innovante, inclusive et valorisante.

Grâce à la réalité virtuelle et au « handtracking », les jeunes peuvent découvrir des environnements professionnels de manière ludique et concrète. Muni d’un casque, l’utilisateur réalise des gestes professionnels simples dans un cadre rassurant, avec des consignes adaptées (images, voix, méthode FALC). Trois scénarios métiers sont déjà opérationnels, et de nouveaux sont en cours de développement, notamment dans les secteurs de la restauration et de l’industrie.

La Mission Locale Sarthe Nord s’implique pleinement dans l’essaimage de ce dispositif sur son territoire. Elle participe à l’adaptation des contenus, à l’accueil des bénéficiaires et à la sensibilisation des professionnels. Handiscovery ne se limite pas à la découverte des métiers : c’est aussi un outil de montée en compétences pour les équipes, de création de lien avec les entreprises, et surtout, un tremplin vers une orientation choisie.

Le projet « Handiscovery » a été salué au niveau national en recevant le Trophée de l’innovation – Meilleur Espoir lors du congrès des 10 ans de CHEOPS, le réseau des Cap Emploi. Une belle reconnaissance pour cette initiative qui conjugue innovation technologique, inclusion et accompagnement personnalisé.

Noémy, 20 ans, témoigne de son parcours

« Quand j’ai terminé mon bac pro en 2024, je me suis retrouvée un peu perdue. À cause de mon handicap (ndlr Noémy est atteinte d’IMC avec une incapacité des membres inférieurs et des bras) et de l’impossibilité de me déplacer facilement, je n’ai pas pu suivre les formations que j’avais obtenues via Parcoursup : je n’avais ni les moyens ni l’autonomie pour les suivre.

Lors d’un forum j’ai découvert la Mission Locale Sarthe Nord. Rapidement, j’ai été soutenue pour mes démarches administratives (CAF, MDPH, papiers

officiels liés au handicap) et je suis entrée en CEJ.

J’ai reçu l’information sur l’ouverture d’une formation de développeur web et web mobile prise en charge par la Région. La Mission Locale m’a aidée à monter mon dossier et à me préparer aux entretiens. J’ai été acceptée ! Le seul hic : la formation était au Mans, et je devais donc trouver un logement.

Là encore, la Mission Locale a été là à chaque étape : aide pour financer l’hôtel au début, accompagnement lors des visites de logement, soutien

dans les démarches pour l’installation. J’ai pu emménager début mai, dans un appartement juste en face de l’Université du Mans. J’ai même pu relancer une demande sur Parcoursup pour candidater à une licence d’informatique sur le campus !

Grâce à ma conseillère, j’ai aussi pu faire réévaluer mon taux d’incapacité, qui avait baissé automatiquement à mes 20 ans, me faisant perdre plusieurs aides essentielles (comme le transport PMR). Aujourd’hui, je suis en formation, installée, et je vois l’avenir avec plus de sérénité. »

Préparer les jeunes à trouver un emploi !

Pour beaucoup de jeunes accueillis à la Mission Locale, la recherche d’un emploi est la première motivation. Face à cette attente forte, nous mobilisons nos équipes et nos partenaires pour proposer un accompagnement personnalisé : préparation, appui aux démarches, mise en relation avec les employeurs, et suivi dans l’emploi.

Des ateliers de préparation à l’emploi

- 26 ateliers CV & lettres de motivation pour 105 jeunes
- 41 ateliers de préparation à l’entretien d’embauche pour 225 jeunes
- 17 ateliers de simulation d’entretien avec des employeurs partenaires pour 60 jeunes
- 19 ateliers « Comportement adapté à l’entreprise » pour 108 jeunes
- 25 ateliers « Contrat de travail et bulletin de salaire » pour 150 jeunes
- 9 ateliers « Présentation du Service Civique » pour 63 jeunes

Des actions de découverte de l’entreprise

- Les visites et les stages en entreprise sont souvent les premières entrées pour un jeune dans le monde de l’entreprise :
- 57 visites d’entreprises ont été organisées avec une grande diversité de secteurs d’activité pour 416 jeunes
- 454 immersions en entreprise ont été mises en place pour 350 jeunes

Des actions de Parrainage

- Les parrains et marraines, issus d’horizons professionnels variés apportent leurs connaissances et leurs expériences du monde du travail aux jeunes qui le souhaitent et les guident dans leur recherche d’emploi.
- Ils partagent leur réseau de relations professionnelles et leurs compétences pour dynamiser les démarches du jeune. La richesse des interventions de nos parrains/marraines permet de trouver des solutions quelles que soient les difficultés rencontrées.
- Au cours de l’année 2024, 35 jeunes ont été accompagnés par 23 parrains/marraines dont :
 - 24 jeunes qui ont signé la charte de parrainage en 2024
 - 11 jeunes qui ont pu continuer le travail débuté l’année précédente en 2023
- 60% des jeunes sont sortis positivement du dispositif
 - 10 jeunes sont sortis pour CDD (+ 6 mois) ou CDI,
 - 2 jeunes sont sortis pour formation qualifiante ou diplômante
- 103 entretiens individuels ont été menés avec leurs parrains/marraines, soit une moyenne de 2.94 rencontres ou entretiens par jeune

Des Actions de mobilisation vers l’emploi

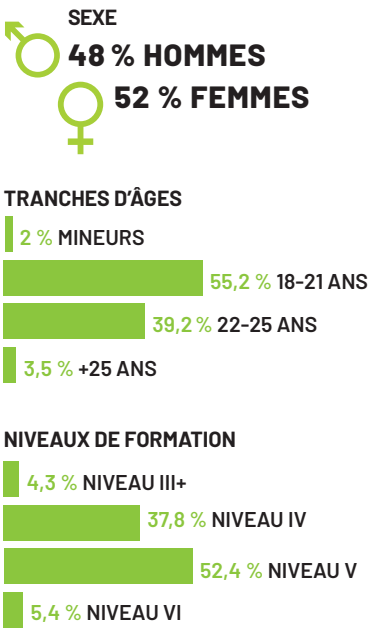
192 ateliers « Regroupement emploi » organisés pour 365 jeunes

Chaque lundi, sur les 4 territoires couverts par la Mission Locale, des ateliers en petits groupes sont proposés pour aider les jeunes dans leur recherche de stage ou d’emploi. Animés par les conseillères emploi de chaque territoire, ces temps collectifs permettent un accompagnement individualisé et concret, directement adapté aux besoins de chaque participant.

650 Jeunes ont signé au moins 1 contrat de travail en 2024 (676 en 2023)

- 1320 entrées en situation emploi ont été enregistrées en 2024
- › 149 CDI
- › 596 CDD
- › 521 missions d’intérim
- › 42 contrats d’insertion
- › 12 créations d’entreprise

Typologie des jeunes entrés en situation emploi en 2024





Des rencontres directes avec les recruteurs pour 133 jeunes

La Mission Locale a accompagné 133 jeunes lors de 12 jobs dating et forums emploi organisés sur le territoire. Ces événements leur ont permis d'aller à la rencontre directe des employeurs en phase de recrutement, de mieux comprendre les attentes du marché du travail, et de saisir des opportunités concrètes d'embauche.

- Forum des métiers de la sécurité et de la défense
le 26/03/2024 au Mans (14 jeunes)
- Job dating « Actu.fr »
le 08/04 à Mamers (13 jeunes)
- 3 Jobs dating « Semaine des métiers des services à la personne »
du 16 au 23/04 (15 jeunes)
- « Stage dating »
le 22/04 à Mamers (6 jeunes)
- Job dating « Alternance »
le 21/05 à Mamers (19 jeunes)
- Forum « recrutement Mauger »
le 28/05 à La Ferté Bernard (1 jeune)
- Rencontre GIEO 3M
le 01/07 à Mamers (5 jeunes)
- Job dating « du stade vers l'emploi »
le 08/10/2024 à la Ferté Bernard (7 jeunes)
- BIG BANG de l'emploi
le 18/10/2024 au Mans (26 jeunes)
- Forum des métiers et formations
le 28/11/2024 à Mamers (27 jeunes)



envisager un avenir dans ces métiers.

L'intérim, première étape vers l'emploi

La Mission Locale valorise l'intérim comme une première étape vers l'insertion professionnelle. À travers des ateliers dédiés et un partenariat actif avec les agences d'emploi du territoire, les jeunes sont accompagnés pour mieux comprendre le fonctionnement de l'intérim, se familiariser avec les codes du secteur et saisir les opportunités qu'il offre pour accéder plus rapidement au monde du travail.



Le 21 décembre 2023, 13 agences d'emploi temporaires et AKTO étaient présentes pour la signature d'une convention de partenariat dans les locaux de la Mission Locale de la Ferté Bernard. Cette démarche inscrite dans le dispositif « Mission Jeunes » portée par la branche du travail temporaire, lançait le démarrage d'actions communes au bénéfice des jeunes tout au long de l'année 2024.

Ateliers intérim en 2024 : 10 ateliers animés par les conseillères emploi pour 65 jeunes

Lors du bilan de l'année écoulée, réalisé le 19 mars dernier avec les agences signataires, on comptabilisait :

- 497 missions d'intérim dont 294 jeunes avec les agences signataires de la Convention
- 4 visites d'entreprises qui recrutent organisées par les agences pour 23 jeunes
- 6 interventions sur des simulations d'entretien pour 25 jeunes
- 4 signatures de convention de parrainage
- 7 actions sur les « 3 jours intensifs » pour 46 jeunes

La promotion de l'alternance auprès des plus jeunes

73 jeunes ont signé un contrat d'apprentissage en 2024

Avec un nombre significatif de jeunes mineurs en hausse constante inscrits à la Mission Locale, l'information sur les contrats en alternance – apprentissage et professionnalisation – est essentielle. L'objectif est de leur faire découvrir ces dispositifs, souvent méconnus, comme des voies concrètes vers l'emploi et la qualification, en les accompagnant dans la compréhension des conditions, des droits, et des opportunités qu'ils offrent.

En complément des ateliers « Alternance », des « Visites de Centre de formation » et des « Forums métiers-alternance » réalisés habituellement, nous avons innové en 2024 en permettant à des jeunes de passer une journée en Immersion au sein d'un CFA afin de découvrir le métier par la pratique.

2 journées d'immersion au sein du Centre d'apprentissage de la CMA pour 11 jeunes

Lors de cette immersion, les jeunes ont exploré concrètement l'univers des métiers de bouche : découverte des outils, gestes techniques, environnement de travail et attentes professionnelles. Une expérience précieuse pour mieux se projeter dans une formation et envisager un avenir dans ces métiers.

Ateliers Alternance : 9 ateliers pour 47 jeunes

22 Visites de CFA et Centres de Formation pour 248 jeunes

2 Forum Métiers et Alternance pour 46 jeunes

Insertion par l'activité économique : une solution appropriée pour les jeunes les plus éloignés

L'Insertion par l'Activité Économique (IAE) représente une réponse pertinente pour les jeunes les plus éloignés du marché du travail. Ce type de contrat leur permet de se familiariser progressivement avec les rythmes, les règles et les exigences du monde professionnel.

Au cours de l'année, la conseillère référente IAE de la Mission Locale a animé 7 ateliers au sein des structures partenaires. Ces rencontres, qui ont rassemblé 34 jeunes, comprenaient la présentation des structures, des métiers proposés, la visite des chantiers d'insertion et un accompagnement vers les offres d'emploi en cours.

En 2024, 42 CDD d'insertion ont été signés via la plateforme de l'Inclusion pour 36 jeunes :

- 27 jeunes en Chantier d'Insertion en 2024 (27 en 2023)
- 3 jeunes en Intérim d'Insertion en 2024 (13 en 2023)
- 6 jeunes en Association Intermédiaire en 2024 (5 en 2023)

Le dispositif de « Sécurisation des parcours » à l'heure du bilan



Cofinancé par l'Union européenne

Suite à un appel à Projet FSE+, ce nouveau dispositif de « Sécurisation de parcours » a été déployé au sein de la Mission Locale Sarthe Nord, à partir du 18 décembre 2023.

Cette action spécifique a pour objectif d'accompagner l'intégration et le maintien dans l'emploi des jeunes ayant signé un CDD + de 6 mois ou un CDI. En outre, en sécurisant le quotidien du salarié, c'est-à-dire en levant les freins périphériques de sa vie quotidienne, la conseillère chargée du suivi permet d'éviter les ruptures au cours des 3 premiers mois en entreprise.

Le travail réalisé individuellement auprès de chaque jeune avec des outils adaptés, (diagnostic 360°/ livret de suivi jeune) et le lien régulier avec l'employeur, ont permis d'obtenir des résultats de maintien en emploi très satisfaisants.

Bilan du dispositif :

62 jeunes ont été suivis dans le cadre de la Sécurisation des parcours
80.6% des jeunes sont toujours en emploi au terme des 3 mois de suivi, démontrant le bénéfice de l'accompagnement en emploi

La conseillère en charge de l'accompagnement a effectué 196 entretiens physiques et 182 contacts téléphoniques, lors des différentes étapes du parcours (diagnostic, signature tripartite, bilans intermédiaires et bilan final)

59 entreprises du territoire ont répondu favorablement à ce dispositif, considérant l'intérêt apporté par la Mission Locale sur un suivi en entreprise au cours des 3 premiers mois du contrat

Ce projet a permis au cours de l'année 2024, de financer un poste de conseillère dédiée, « Chargée du maintien dans l'emploi » qui intervient auprès de l'employeur et du jeune.

Le bilan très encourageant de ce dispositif, dans un contexte économique qui se durcit, nous laisse à penser qu'une continuité de l'action serait bénéfique pour nos jeunes. C'est pourquoi, la Mission Locale Sarthe Nord répond actuellement à une demande d'appel à projets FSE+, pour une reconduction de l'action sur 2 années supplémentaires.

TÉMOIGNAGE D'UN SUIVI DE PARCOURS

Delphine Retou, Chargée du maintien dans l'emploi



J'ai accompagné Sytan depuis le début de son contrat à VivrADOM. Son problème de logement avait été réglé en amont par mes collègues de la Mission Locale et j'ai pris le relais sur les difficultés de mobilité en l'aidant à passer son code, pour ensuite avoir son permis. L'employeur m'a fait des retours positifs, Sytan n'a pas eu de soucis pour s'intégrer dans l'entreprise, il est motivé et dynamique. Le principal frein dans sa vie professionnelle est son mode de déplacement actuel en trottinette électrique. Aujourd'hui je confie Sytan à une référente mobilité pour avancer sur la question, le parcours continue !

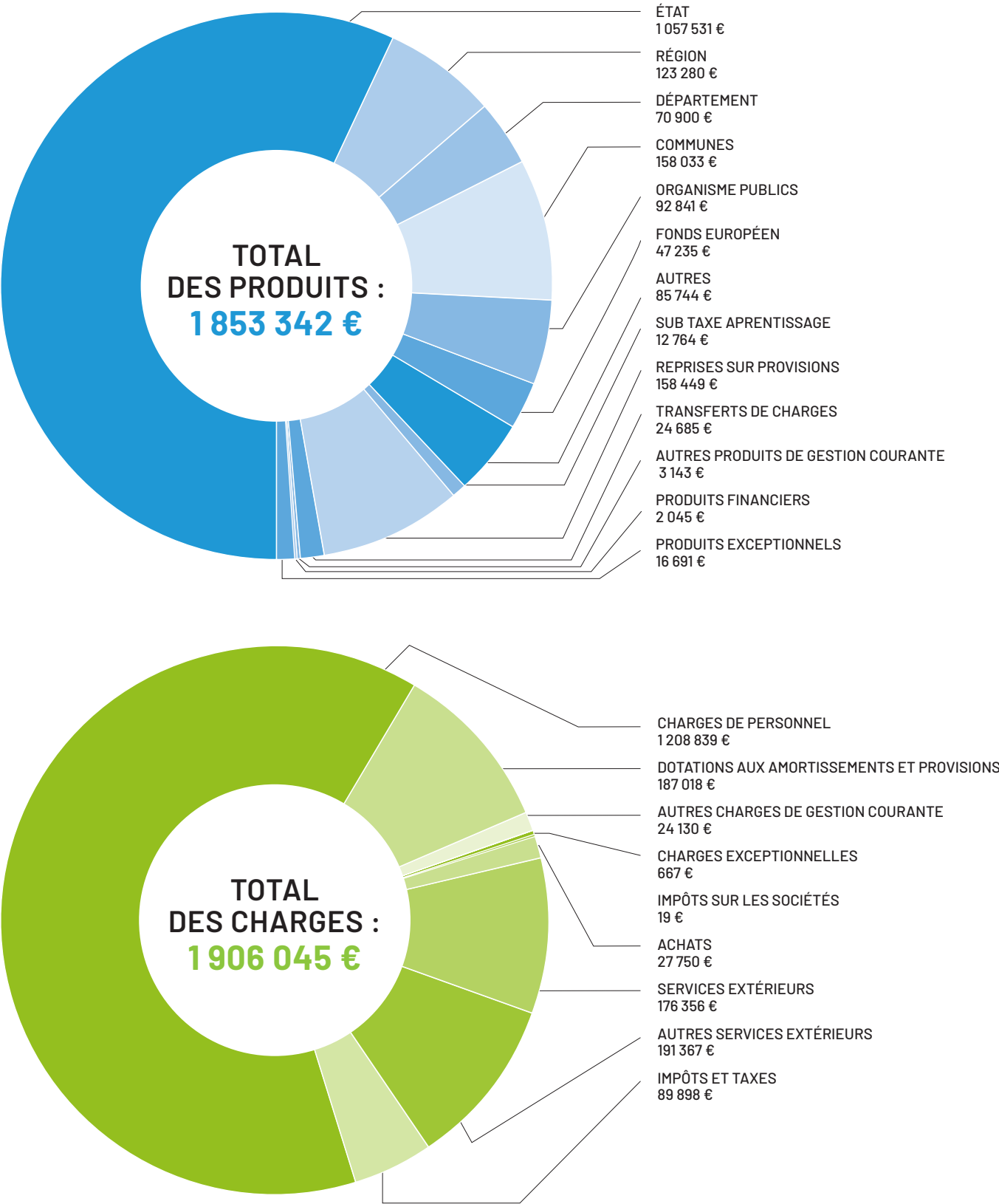


Sytan Lion, salarié chez VivrADOM

Le dispositif d'accompagnement de sécurisation des parcours m'a vraiment aidé, je me suis senti accompagné, pas lâché ! Les appels réguliers et les échanges avec la conseillère m'ont permis de passer mon code de la route, je me suis senti soutenu que ce soit pour le travail ou la poursuite des études en alternance. On se sent moins seul, c'est encourageant de savoir qu'on ne nous abandonne pas dès le contrat obtenu. Et puis je sais que je peux échanger avec la Mission Locale qui a été là à chaque étape.

Le budget de l'année 2024

En 2024, le résultat fait apparaître un déficit de - 52 703 €. Celui-ci s'explique principalement par les entrées tardives (en fin d'année) des jeunes dans le dispositif CEJ. Si les dépenses ont été fidèles au budget prévisionnel (charges de personnel), les financements correspondants n'ont pas pu couvrir la totalité de ces charges sur l'exercice.



Les perspectives de l'année 2025

La mise en œuvre du Projet stratégique 2024-2027

Un des axes importants de notre projet stratégique vise à développer l'implication des jeunes. En 2025, plusieurs actions concrètes seront menées pour favoriser la participation et l'expression des jeunes. Les échanges et rencontres avec nos administrateurs s'inscriront pleinement dans cette dynamique.

Développer l'engagement, l'innovation et la mobilité

Une démarche d'amélioration continue centrée sur les jeunes

En 2025, la Mission Locale va s'engager plus que jamais dans une dynamique d'amélioration continue, avec un objectif clair : renforcer la participation active des jeunes à la vie de la structure. Cette ambition se traduit par une meilleure prise en compte de leurs besoins, attentes et propositions. L'écoute des jeunes et leur implication dans la co-construction des actions deviennent des leviers essentiels pour adapter nos réponses et renforcer l'efficacité de notre accompagnement. Plusieurs actions concrètes seront menées pour favoriser la participation et l'expression des jeunes. Les échanges et rencontres avec nos administrateurs s'inscriront pleinement dans cette dynamique et permettront de favoriser la construction de la citoyenneté des jeunes.

Le lancement du Groupement de créateurs : une pédagogie innovante

La Mission Locale Sarthe Nord s'est inscrite dans la démarche du « Groupement de créateurs », qui s'appuie sur l'envie d'entreprendre et le pouvoir d'agir des jeunes, pour favoriser leur insertion sociale et professionnelle. Cette démarche vise à valoriser les capacités des jeunes à initier et porter des projets économiques, sociaux ou culturels, en mobilisant des ressources locales, individuelles et collectives. Pour mener à bien ce projet, deux conseillères de la Mission Locale Sarthe Nord ont été formées aux outils spécifiques du « Groupement de créateurs », qui reposent sur la méthodologie de projet. 2025 sera une année d'émergence et de concrétisation pour nos jeunes créateurs.

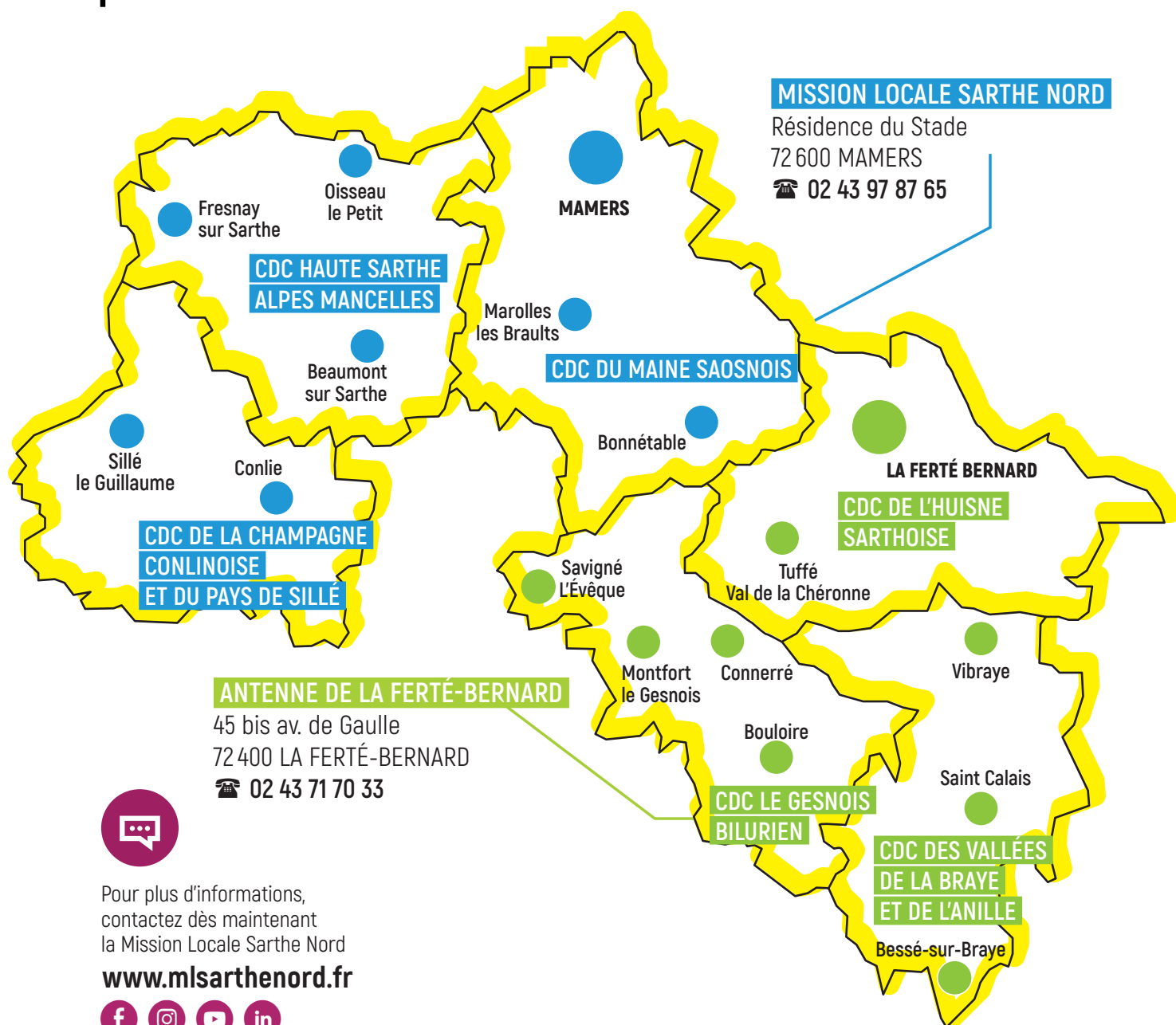
Garder le cap sur la mobilité : un enjeu d'insertion durable

La mobilité reste un axe stratégique incontournable pour favoriser l'autonomie et l'insertion des jeunes. En 2025, la Mission Locale poursuivra et diversifiera ses actions en matière de mobilité, avec la mise en place d'ateliers, de dispositifs d'aides individuelles et de partenariats territoriaux renforcés. Objectif : lever les freins à la mobilité, qu'ils soient géographiques, financiers ou culturels, et permettre à chaque jeune d'élargir ses perspectives.



MISSION LOCALE SARTHE NORD

Un service de *proximité*
et **17 lieux** d'accueil
pour *les 16-25 ans*



Pour plus d'informations,
contactez dès maintenant
la Mission Locale Sarthe Nord

www.mlsarthenord.fr

