

ISSN 3000-5362

BULLETIN COMMUNAL 2025

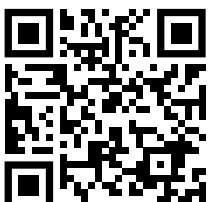
Val-d'Étangson

COMMUNE NOUVELLE ÉVAILLÉ & SAINTE-OSMANE

DIM 11 JAN 2026

Cérémonie des vœux

Retrouvons-nous à partir de 10h30
salle des fêtes d'Évaille



Suivez les actualités communales et associatives sur IntraMuros

Sommaire

- 2 État civil
- 2 Mairie
- 3 Le mot du Maire
- 3 Calendrier des animations
- 4 Nos équipements, services et Commerces,
- 6 Budget de la commune
- 7 Résumé des conseils municipaux
- 8 Travaux
- 10 Projet Éolien
- 12 Notre SIVOS
- 14 Nouveau commerce
- 16 Rencontre d'un habitant
- 18 Vie associative
- 26 Développement du territoire
- 28 Nature
- 29 Paroisse
- 30 La Communauté de Communes
- 32 Actions solidaires et sociales
- 34 Santé
- 36 Petit annuaire local

État civil

Naissance

Évaillé

Pablo GAUTIER, 11/08/2025

Paul HABERT, 13/09/2025

Arya GAUTIER, 19/11/2025

Léna GAUTIER, 19/11/2025

Sainte-Osmane

Néant

Mariage

Évaillé

Mickaël BIGOT et Prescillia CHANTEPIE, 23/08/2025

Sainte-Osmane

Mélanie PEREIRA et Hyann INDIO DO BRESIL

CARREIRA COSTA NUNES, 27/09/2025

Décès

Évaillé

Hector M'BASSÉ, 24/01/2025

Francis BERNARD, 24/02/2025

Daniel DELAPIERRE, 21/09/2025

Jean-Louis RENVOISÉ, 05/12/2025

Mireille MARTIN, 10/12/2025

Jeanne M'BASSÉ, 11/12/2025

Sainte-Osmane

Daniel SXAY, 05/09/2025

Rémi LAFOND, 06/11/2025

Mairie

Contact et permanences

6 place de la Mairie, Évaillé

72120 Val-d'Étangson

02 43 35 13 32

courriel : valetangson@orange.fr

lun 15:00 - 17:00 avec Candy Renard

mar 16:00 - 18:00 avec Patrick Grémillon

ven 16:30 - 18:00 avec Jean-Pierre Goujon

En dehors des permanences, si urgence

vous pouvez contacter :

Patrick Grémillon au 06 78 54 40 80

pgremillon72@gmail.com

ou Jean-Pierre Goujon au 06 86 99 81 57

uragano.jpg@orange.fr

ou Candy Renard au 06 67 09 77 65

candyrenard72120@gmail.com

Agents communaux

L'accueil et le secrétariat de mairie

sont assurés par Françoise Cissé et

Noémie CHANCELIER.

Services techniques :

Laurent GUÉRINEAU et Benjamin GUILLAUT.

Agent de ménage : Sophie QUINTIL.

Participez au bulletin

Nous remercions toutes les personnes ayant contribué à ce bulletin. Si vous aussi souhaitez participer, vous pouvez contacter la mairie pour nous faire part de vos suggestions, proposer des photos ou des textes, à propos de notre territoire, ou pour partager vos savoir-faire, vos passions, vos centres d'intérêt.

Faites connaître votre activité

Pour faire figurer votre activité dans l'annuaire local ou sur l'application Intra-Muros, contactez également la mairie.

Mentions légales

Responsables de publication :

Patrick GRÉMILLON, Candy RENARD et

Jean-Pierre GOUJON.

Direction de la publication :

Commission communication du conseil municipal.

Visuel de couverture et graphisme

Jacqueline CAULET.

ISSN 3000-5361

Impression Numériscan.

Tirage 400 exemplaires.

Le mot du maire



Chers concitoyens, chères concitoyennes,

À l'approche de la nouvelle année, je tiens à vous adresser, en mon nom et celui du conseil municipal, nos vœux les plus chaleureux. L'année écoulée a été marquée par de nombreux défis, mais aussi par de grandes réussites portées par l'engagement de chacun et la force de notre solidarité locale.

Notre commune continue d'évoluer, grâce à vos initiatives, à votre participation active à la vie associative et à votre soutien aux projets municipaux. C'est ensemble que nous bâtissons un cadre de vie agréable et dynamique, où chaque génération peut s'épanouir. En 2026, nous poursuivrons nos efforts pour améliorer les infrastructures, soutenir le développement durable et favoriser le vivre-ensemble. Votre voix compte et chaque idée contribue à façonner l'avenir de nos villages. Je vous invite à dialoguer avec vos élus et futurs élus pour faire entendre vos besoins et vos aspirations.

Je remercie sincèrement tous ceux qui s'investissent au quotidien : les bénévoles, les commerçants, les enseignants de nos enfants, les agents municipaux et l'ensemble des acteurs locaux. Leur dévouement est essentiel à la vitalité de notre commune, et je vous encourage à poursuivre.

Je vous souhaite à toutes et à tous une année 2026 remplie de bonheur, de santé et de réussite. Continuons, ensemble, à porter haut les valeurs de solidarité, de respect et d'innovation qui font la richesse de notre commune.

Le Maire Patrick Grémillon

Calendrier 2026 de nos animations associatives

(dates connues et communiquées fin 2025)

MER 7 JAN à 14h AG Génération Mouvement

VEN 16 JAN AG Comité des Fêtes, 20h30 salle des fêtes Évaillé

SAM 24 JAN AG CNPO, 20h30 salle des fêtes Sainte-Osmane

MAR 17 FÉV à 19h Soirée crêpes Génération Mouvement

SAM 7 MARS Soirée dansante ASE (Salle des fêtes, St-Calais)

SAM 14 Mars Asso. Parents d'Élèves, repas orchestre, Maisonnelles

SAM 21 MARS Pétanque Étangsonnaise,
concours en doublette : jet du but 13h30

SAM 11 AVRIL Soirée dansante, Salle des fêtes d'Évaillé,
Comité des Fêtes

15/16/17 AVRIL ASE Stage foot pour nos jeunes

DIM 26 AVRIL ASE Journée sponsors

VEN 1er MAI ASE Loto (Salle des fêtes Pléiade, Bessé-sur-Braye)

VEN 8 MAI ASE Tournoi des familles

SAM 16 MAI Pétanque Étangsonnaise,
concours en doublette : jet du but 14h

DIM 31 MAI Motocross ESTT

SAM 6 JUIN Brocante organisée par Les Contes de Ste-Os

DIM 21 JUIN Fêtes des voisins, Sainte-Osmane, Comité des Fêtes

VEN 27 JUIN ASE Rando Zik au stade de Sainte-Osmane

DIM 29 JUIN ASE AG au stade de Sainte-Osmane

SAM 4 JUILLET Cochon grillé feu d'artifice, Évaillé, Comité des Fêtes

MER 8 JUIL Pique-nique Génération Mouvement

SAM 11 JUILLET

Pétanque Étangsonnaise, concours en tête à tête : jet du but 9h
En doublette en 5 parties jet du but 14h

DIM 2 AOÛT Bric à brac Évaillé, Comité des Fêtes

SAM 12 SEPT Pétanque Étangsonnaise,
concours en doublette : jet du but 14h

DIM 18 OCT Randonnée pédestre et VTT, Évaillé, Comité des Fêtes

VEN 23 OCT Sortie champignons Génération Mouvement

DU LUN 26 OCT au DIM 1er NOV

Ouverture du jardin hanté des Contes de Ste-Os

LES 31 OCT et 1er NOV

Repas et buvette, Tombola, Contes de Ste-Os

VEN 20 NOV à midi Beaujolais, Génération Mouvement

VEN 4 DÉC

Marché de Noël à Sainte-Osmane, Comité des Fêtes

MER 16 DÉC

Repas de Noël, Génération Mouvement

Du 21 AU 25 DÉC

Ouverture du village de Noël des Contes de Ste-Os

Location de salles

Les réservations se font sur contrat, avec présentation d'un justificatif d'assurance responsabilité civile et règlement d'une facture d'acompte de 20% auprès du Trésor Public. Aucun règlement n'est à effectuer en mairie. Renseignement et réservations auprès de Céline DUVAL 06 07 86 91 29 clincos@gmail.com



Salle d'Évaillé, 621 grande rue

	Habitant	Hors commune
Vin d'honneur ou réunion	110 €	110 €
Du ven soir au lun matin	250 €	300 €
Caution	300 €	300 €

Maximum de personnes assises autorisé : 200.
Avec local cuisine pour préparation des repas
Possibilité de location de vaisselle



Salle de Sainte-Osmane 83 rue de la mairie

	Habitant	Hors commune
Vin d'honneur ou réunion	50 €	50 €
Du ven soir au lun matin	150 €	182 €
Caution	150 €	150 €

Maximum de personnes assises autorisé : 70.

Nos équipements, services et commerces



La Maison Kaliana

La maison KALIANA accueille des enfants de 0 à 14 ans en privilégiant les enfants en bas âge. Elle est ouverte de 06:30 à 19:30. MAISON KALIANA 06 66 96 61 92 81 rue de la mairie, Sainte-Osmane 72120 Val-d'Étangson



Le City stade

Le terrain de sport situé derrière la mairie d'Évaillé est en accès libre. Les paniers de basket sont en place. Les filets de tennis et de volley sont à demander la veille de préférence à Patrick Grémillon 06 78 54 40 80



Dans l'Hair du temps Salon de Coiffure

Caroline, maitre-artisanne, travaille avec une sélection de produits français de qualité. L'espace détente du salon offre la possibilité de prendre rendez-vous avec des professionnel-les du bien-être : massage, soins énergétiques, ongles... Parking et accès PMR Caroline 06 87 07 10 96



L'aire de jeux enfants

Située à côté de la salle des fêtes de Sainte-Osmane, cette aire est adaptée aux enfants de 2 à 12 ans, avec un toboggan pour les 3 à 12 ans, sous la surveillance et la responsabilité d'un adulte



La Croix Blanche Restaurant

Ouvert les midi du lundi au vendredi ainsi que les vendredi soir 19 heures 22h30. Le samedi soir et le dimanche soir sur réservation pour des groupes à partir de 12 personnes. Service traiteur au restaurant ou à votre domicile. Séminaire d'entreprise. Événement anniversaire repas de famille. Menu du midi gastronomique sur demande et les jours fériés. Salle «bistro» et salle de réception de 70 couverts. Auberge de la Croix Blanche 32 Grande Rue, Évaillé - 72120 Val-d'Étangson 09 82 44 56 25



Pizz' Mobile

Pizzas à emporter Passage à Évaillé, place de la mairie, les mardi des semaines impaires, à partir de 17h. Commandes au 07 71 14 07 92



Les Délices de Mariette
Boulangerie / Pâtisserie
chocolaterie / confiserie / conser-
verie
Services d'épicerie, point-poste
et journaux

284 grande rue Évaillé, Val-d'Étangson
Ouvert 6 jours/7, du mardi au dimanche
Horaires : du mardi au vendredi, de 6:30 à 13:30 et de 15:00 à 19:30
le samedi de 7:00 à 19:00
le dimanche de 7:00 à 13:00
Tel : 02 43 35 04 23
Commandes et réservations
Par téléphone ou en boutique

fb, page > [lesdelicesdemariette.fr](https://www.facebook.com/lesdelicesdemariette)
insta > [lesdelicesdemariette](https://www.instagram.com/lesdelicesdemariette)
Intramuros
site internet > [lesdelicesdemariette.fr](https://www.lesdelicesdemariette.fr) (en cours d'élaboration)

En saison, retrouvez les Délices de Mariette sur les marchés festifs et gourmands. Château de Courtanvaux, dans la boutique de la cour d'honneur Chez Créaline à Saint-Calais. Chez ses partenaires : Cidrerie Pelletier, Ferme du Bois Neuf, Ferme de l'étang, Apiculteur Hubee

Le petit annuaire local
liste les entreprises de notre communes, vous le trouverez en dernière page, au dos de ce bulletin

À 16 ans, pensez au recensement citoyen !

Tous les citoyens et citoyennes français-es âgé-es de 16 à 25 ans doivent obligatoirement effectuer leur recensement citoyen, en ligne ou en mairie. Il doit être fait dans les 3 mois qui suivent le 16e anniversaire. **Service-Public.fr** vous explique.



Téléphonie : fin du réseau cuivre

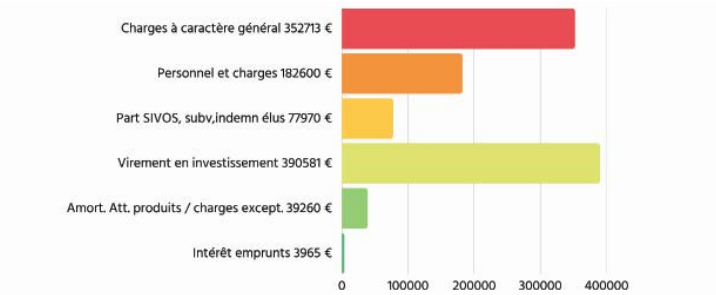
N’attendez pas le dernier moment pour basculer sur la fibre optique !

ORANGE a décidé d’inscrire dans son plan de fermeture du réseau cuivre le territoire Sarthois dans les lots 3 et 4. Cela signifie la fermeture commerciale de nouveaux services sur le cuivre en janvier 2026. La date de fermeture technique à partir de laquelle les services reposant sur les réseaux cuivre sont coupés : Janvier 2027 pour le lot 3 : Communautés de communes Maine Cœur de Sarthe et Loué-Brûlon-Noyen Janvier 2028 pour le lot 4 : Le reste du territoire Sarthois

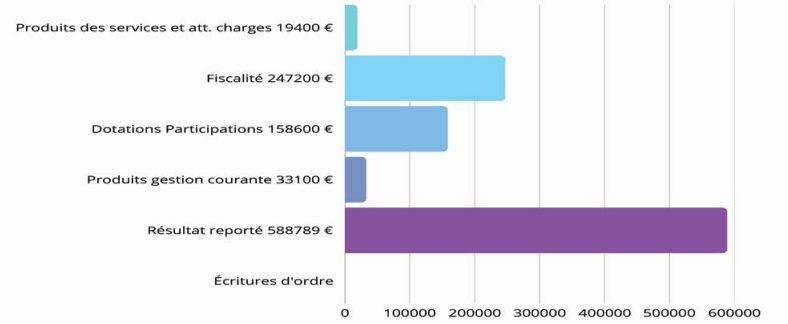
Janvier 2026
Fermeture commerciale
les opérateurs commerciaux ne peuvent plus vous proposer de souscrire de nouvelles lignes cuivre.
2027 / 2028
Fermeture technique du réseau
les services s’arrêtent définitivement sur les lignes cuivre existantes.

Budget communal 2025

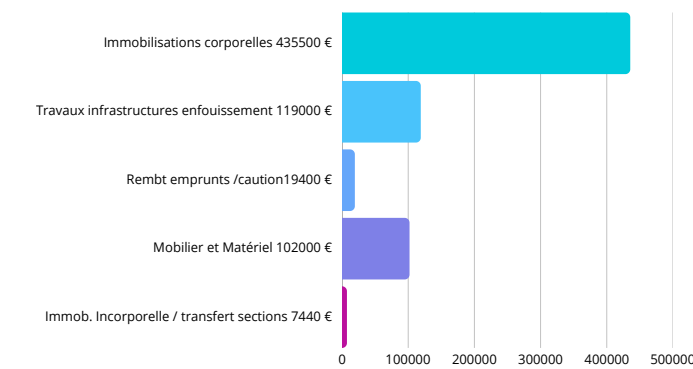
Dépenses de fonctionnement. Total 1 047 089 €



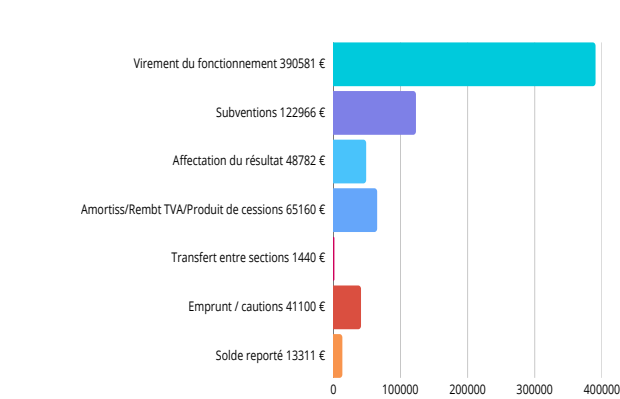
Recettes de fonctionnement. Total 1 047 089 €



Dépenses d’investissement. Total 683 340 €



Recettes d’investissement. Total 683 340 €



Résumé des conseils municipaux 2025

Alarme services techniques

Devis contrat Nexecur ; montant de 50,13 € HT
abonnement mensuel formule location + frais d'installation ;
montant de 199€ HT, accepté.

Servitude de passage transformateur Sainte-Osmane

Après lecture du projet constituant la servitude de passage (concernant parcelle cadastrée AA n°36 située 81 rue de la Mairie) proposé par le conseil départemental de la Sarthe, le conseil municipal accepte ce projet.

Loyers commerces 2025

Le conseil municipal décide de ne pas augmenter les loyers des commerçants pour l'année 2025.
Restaurant , boulangerie , salon de coiffure
Le loyer correspondant à la partie habitation sera révisé pour chaque commerçant concerné.

Redevance Performance systèmes d'assainissement collectif pour l'année 2025

Le conseil municipal décide de fixer à 0,084€/m3 la contre-valeur correspondant à la « redevance pour performance des systèmes d’assainissement collectif » devant être répercutée sur chaque usager du service public d'assainissement collectif sous la forme d'un supplément au prix du mètre cube d'eau assaini, applicable à compter du 1er janvier 2025

Tarifs assainissement 2025

Le conseil municipal fixe le tarif de la redevance assainissement à partir de la prochaine facturation de 2025 : Évaillé et Sainte-Osmane ; prime fixe ; 85 € . M3 :1 €

Travaux logement - 619 Grande rue, Évaillé

Plomberie, électricité, chauffage
Devis demandés à l'entreprise PLUT, validés :
- Plomberie ; 6 794,41 € HT soit 7 480,87 € TTC
- Électricité ; 9 039,70 € HT soit 9 945,86 € TTC
- Chauffage ; 18 423,73 € HT soit 19 456,59 € TTC

Travaux ré-aménagement salle des fêtes Évaillé

Mise en sécurité de la salle 621 Grande rue
Devis demandé à la société PLUT :
- Électricité : 2878,21 € HT soit 3453,85 € TTC validé

Subventions 2025 aux associations

Anille-Braye Omnisport	150
Association Sports Adaptés Calaisiens	100
Association Parents élèves du SIVOS	250
Association don du sang Anille-Braye	50
MJC Bouloire	50
Amicale sapeurs pompiers de Tresson	500
AFSEP (Asso des sclérosés en plaques)	50
TOTAL	1150 €

Balayeuse arrière micro-tracteur

Devis entreprise LECOMTE MOTOCULTURE pour achat d’une balayeuse arrière pour le micro-tracteur montant de 6870 € HT soit 8244 € TTC accepté

Plancher clocher église Sainte-Osmane

Devis de l'entreprise SAS Vincent SAMSON pour un montant de 2314,66 € HT accepté.

Béton bitumeux VC la Huttière

Devis de l'entreprise COLAS pour un montant de 12415,20 € HT soit 14898,24 € TTC ; validé

Reprise mur cimetière Évaillé

Devis de l'entreprise BAUGÉ GUERIN pour un montant de 6156 € HT soit 7 387,20 € TTC accepté

Rénovation mur cimetière Sainte-Osmane

Devis de l'entreprise Baugé-Guerin pour un montant de 20553,75 € HT soit 24664,50 € TTC accepté

Menuiserie logement 619 grande rue Évaillé

Devis de l'entreprise SAS Menuiserie Delaroue pour un montant de 4042,78 € HT soit 4317,76 € TTC accepté

Poêle à granulés auberge Croix Blanche

Devis de l'entreprise SAS PLUT pour un poêle à granulés Flamme verte bridge 10 kw;
Montant HT; 5289,78€ / Montant TTC; 6349,75 € validé

Réfection toiture salle polyvalente Sainte-Osmane

Devis de l'entreprise SAS Vincent SAMSON pour un montant de 14277,60 € HT, 15705,36 € TTC validé

Résumé des conseils municipaux 2025

Achat nouveau tracteur communal

Suite à l’appel d’offre réalisé, et après analyses des différentes propositions, le conseil municipal valide la proposition de CLAAS PAYS DE LA LOIRE pour un tracteur de type AXOS 3.105 cabine pour un montant de 75000 € HT soit 90000 €TTC.

Reprise ancien tracteur communal

Une proposition d'achat du tracteur Claas 330 ATOS par M. HELIERE Laurent a été reçue. Le conseil municipal valide cette proposition d’achat pour un montant de 33 000 € pour l'achat du tracteur dans l'état et sans aucune garantie.

Vote des taux d'imposition année 2025

Pas d’augmentation des taux pour 2025.
Taxe foncière bâti : 36,97%
Taxe foncière non bati : 27,16% taux unifié;
Évaillé ; 24,94 % / Sainte-Osmane ; 30,70 %).
Taxe d’habitation ; 10,64 %

Réparation du cadran église Sainte-Osmane

Devis de l'entreprise GOUGEON pour un montant de 975 € HT / 1 170 € TTC validé

Équipement du micro-tracteur

(installation d'équipement ,limiteur de débit)
Devis de l'entreprise LECOMTE MOTOCULTURE pour un montant de 276,38 € HT soit 331,65 € TTC validé.

Emprunt pour financement du nouveau tracteur Claas.

Emprunt de : 40000 € sur une durée de 7 ans.
Offre retenue ; Crédit mutuel 3,25 % sur 7 ans.

Participation syndicat des sports 2025

Le conseil municipal valide la proposition de subvention à hauteur de 4000 € pour Val-d'Étangson (2000 € Évaillé et 2000 € Sainte-Osmane)

Pierres terrain de pétanque

Monsieur le Maire indique qu'il est nécessaire d'obtenir des pierres de champ pour la création du terrain de pétanque à Évaillé (aménagement du sol et stabilisation du terrain). Les pierres vont être fournies par l'EARL du Perray, le Perray à Cogners (72120). Le tarif est de 6 € HT/ m3 non chargées, et 7 € HT /m3 chargées. Le conseil municipal accepte cette proposition.

Terrassement tranchée assainissement terrain de pétanque

Devis de l'entreprise Cissé pour un montant de 3620 € HT (4344 €TTC) validé
Devis complémentaire terrain de pétanque entreprise Cissé pour un montant de 2 171,20 € HT (2 605,44 € TTC) captage et branchement du pluvial au tout à l'égout pour le terrain de pétanque d'Évaillé; validé

Choix entreprise travaux agglomération Sainte-Osmane

Suite à la première consultation infructueuse (aucune réponse à la consultation) il en a été relancé une nouvelle durant le mois de juillet pour les travaux de l'agglomération de Sainte-Osmane. Trois entreprises ont retiré le dossier (COLAS, HRC et EIFFAGE). Il s'avère qu'une seule entreprise a fait une proposition : l'entreprise COLAS pour un montant de 180558,40 € HT soit 216670,08 € TTC, acceptée.

Cession fonds de commerce boulangerie

La société "Les Délices de Mariette" (futur locataire) a fait savoir qu'elle souhaitait acquérir le fonds de commerce et non plus le louer comme il en avait été convenu. Le Conseil Municipal accepte de céder le fonds de commerce (excepté le matériel et mobilier qui resteront propriété de la commune), à la société " les Délices de Mariette" représentée par :
- Monsieur Enguerand BERNARD
- Madame Tiphaine BERNARD
- Monsieur Corentin BERNARD
au prix de 6800 € HT (8160 € TTC)

Bail location boulangerie

Accord pour le bail commercial au profit de la société "Les Délices de Mariette", moyennant un loyer mensuel de : 230 € HT soit 276 € TTC pour la partie commerce
200 € (pas de TVA applicable) pour la partie habitation.

Travaux boulangerie, création local chocolaterie confiserie

Devis BAUGE GUERIN (maçonnerie, faïence)
3025,20 € HT / 3630,24 € TTC.
Devis SAS PLUT (plomberie, chauffage)
1275,19 € HT / 1530,23 € TTC.
Devis DELAROUÉ (fourniture et pose panneaux sandwich)
2948,40 € HT / 3538,08 € TTC.
Devis SAS Tout Net (peinture)
1832,46 € HT / 2198,95 € TTC.
Les travaux s'élèvent à un montant total de 9081,25 € HT / 10897,50 € TTC.
Le conseil municipal VALIDE les devis.

Achat signalétique chemins de randonnées

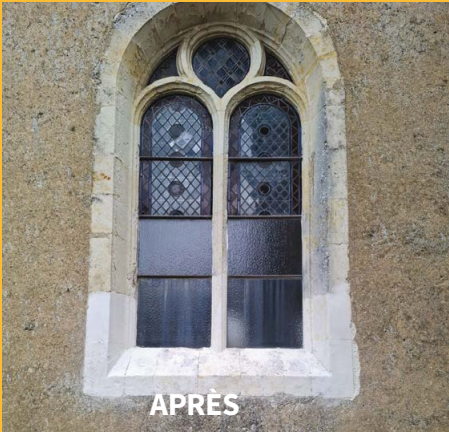
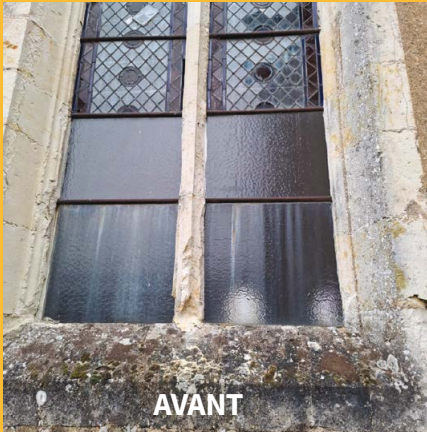
d'Évaillé et Sainte-Osmane.
Devis de l'entreprise PIC-BOIS (CAP OUEST SIGNALETIQUE) de 1753,65 € HT soit 2165,58 € TTC, accepté.

Pas de deuxième projet éolien, fausse rumeur !

Effectivement un promoteur a présenté son étude de projet aux élus en juillet 2025 avant l’ouverture de la séance du conseil municipal. Le promoteur nous ayant contacté, le maire et les maires délégués avons demandé que le projet soit présenté aux élus avant toute intervention auprès des propriétaires et locataires des terrains concernés. Après la présentation, les élus étaient défavorables. Le lendemain de la présentation, nous avons formulé au promoteur de ne faire aucune démarche sur notre territoire. À ce jour il n’y a qu'un seul projet (Goulay) sur notre commune.

Travaux

Un aperçu des chantiers menées cette année en régie ou par des entreprises.



Création d’un terrain de pétanque

Le terrain situé derrière le parking du bourg d’Évaillé a été aménagé en terrain de pétanque. Nos agents communaux ont complété le travail de gros œuvre fait par une entreprise.



Entretien des églises
Évaillé : Restauration et nettoyage de certaines pierres des murs et entourages de fenêtres.
Sainte-Osmane : jointoyage de certaines pierres. Il est prévu en 2026 un passage supplémentaire de la même peinture sur la porte.



Aménagement du bourg de Sainte-Osmane

L'éclairage public est terminé. Le chantier de réfection des trottoirs validé par le département est en cette fin 2025 en passe d’être achevé. Il restera, en mars 2026, certains trottoirs du centre-bourg à revêtir de Colclair signalant bien les abords piétons en circulation douce.



Lettre d'information n°5 • Mai 2025

PROJET ÉOLIEN
DU GOULAY
Commune de Val d'Étangson (72)

Madame, Monsieur,

Depuis 2020, VALECO développe, en lien avec les acteurs du territoire, un projet éolien du Goulay situé au sud-est de la commune de Val-d'Étangson. Un premier dossier de demande d'autorisation environnementale a été déposé en juin 2024 en préfecture de la Sarthe et présentait le projet éolien composé de 2 turbines et d'un poste de livraison.

À la suite de l'instruction de ce dossier et notamment du retour des services de l'Armée, il a été décidé de redéfinir une nouvelle variante d'implantation et un nouveau gabarit de turbine. Ainsi, comme le montre la carte ci-après, une éolienne a été déplacée de quelques mètres vers le Sud et la hauteur en bout de pale des éoliennes a été réduit d'environ 24m. La mise à jour du dossier complet est en cours de finalisation et sera présentée aux services de l'Etat cet été.

Afin d'informer les élus des communes présentes dans les 6km du projet éolien et répondre aux éventuelles interrogations de chacun, un comité projet s'est tenu en avril dernier à Val d'Étangson. Une présentation auprès de la Communauté de communes des Vallées de la Braye et de l'Anille a également été organisée le 9 avril 2025.

Nous tenons, par cette lettre, à vous informer de l'état d'avancement du projet et à vous réaffirmer notre volonté de poursuivre un travail collaboratif avec la commune, le territoire et ses habitants. Le projet éolien du Goulay repose sur une ambition commune : conjuguer production d'énergie renouvelable et respect du territoire dans toutes ses dimensions.

Nous restons à votre disposition pour toute question ou échange complémentaire, et vous remercions pour votre attention.

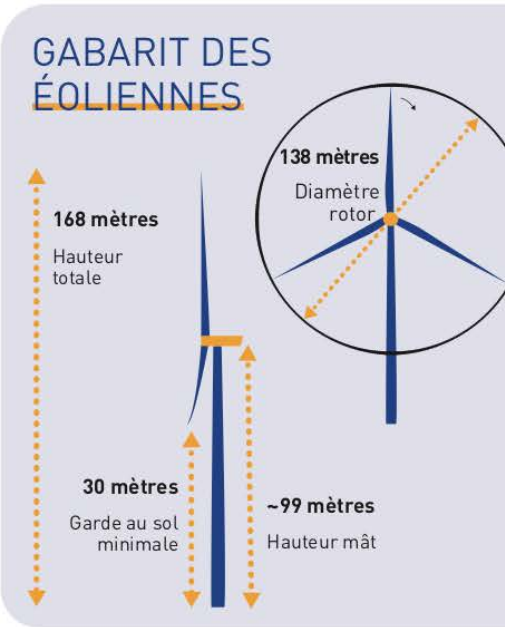
Bien cordialement,

Mélody DARSOULANT, Cheffe de projet éolien



DÉPÔT DU DOSSIER DE DEMANDE D'AUTORISATION ENVIRONNEMENTALE

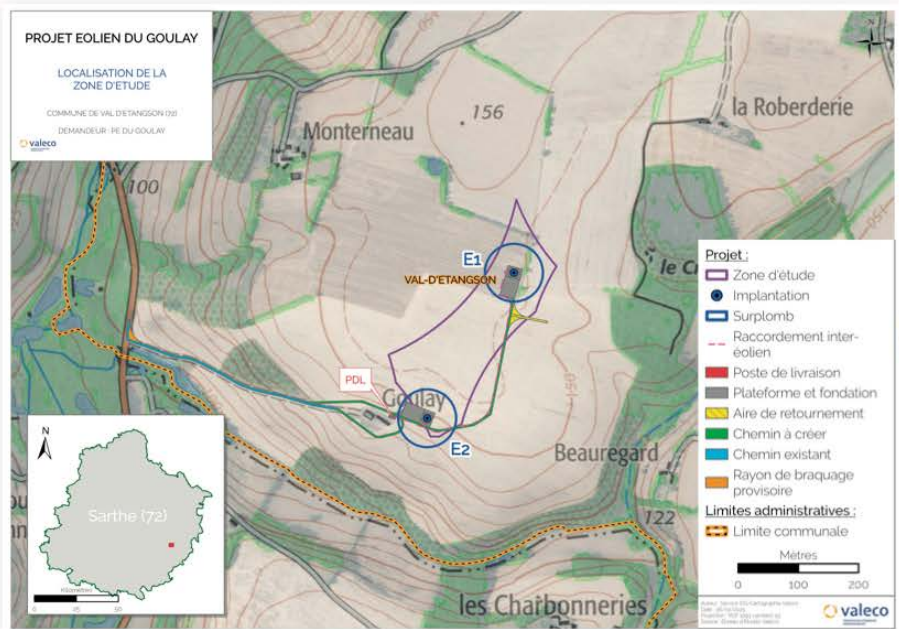
- > De quoi est composé le dossier d'une Demande d'Autorisation Environnementale ?
C'est un dossier qui comprend toutes les études réalisées par des bureaux d'étude externes et indépendants (écologique, paysagère, acoustique), l'étude d'impact, des documents administratifs sur Valeco, les consultations et accords de services divers comme l'armée ou l'aviation civile.
- > Quelles sont les prochaines étapes ?
Dans le cadre de la nouvelle procédure d'instruction (Loi Industrie Verte 2024), une phase d'examen du dossier par la DREAL (...) et une phase de consultation du public dite "parallélisée" se dérouleront désormais sur 3 mois. Deux réunions publiques animées par un commissaire enquêteur -une d'ouverture et une de clôture- seront également prévues. La décision finale de cette demande d'autorisation appartient au préfet de la Sarthe.



CALENDRIER DU PROJET



NOUVELLE IMPLANTATION DU PROJET



QUI SOMMES NOUS ?

Filiale française d'EnBW, l'un des plus grands énergéticiens en Allemagne et en Europe, VALECO est spécialisée dans le développement, la construction, l'exploitation, la maintenance et le démantèlement de projets EnR. Basée à Montpellier depuis 30 ans, la société, qui emploie 330 personnes dans les secteurs de l'énergie éolienne et photovoltaïque, est présente sur toute la chaîne de valeur en France : de l'identification de sites propices à la vente d'électricité renouvelable.

Au 31 décembre 2024, VALECO comptabilise une puissance installée de 900 MW (dont 637 MW en éolien et 263 MWc en solaire) soit l'équivalent de la consommation annuelle électrique de près de 780 000 personnes.

CONTACT

Vous avez des questions sur le projet ?

Mélody DARSOULANT • Cheffe de projets développement
melodydarsoulant@groupevaleco.com
06 70 50 32 30



VALECO - Siège social : 188 rue Maurice Béjart 34080 MONTPELLIER - SAS au capital de 51 260 449€ - RCS MONTPELLIER 421 377 946
Impression : Digitalis impression - SCOP CREALEAD - Hôtel de la coopération - 55, rue St Clément - 34070 Montpellier - Ne pas jeter sur la voie publique



Des nouvelles de notre Syndicat Intercommunal à Vocation Scolaire



Valérie Cissé, directrice, est déchargée le jeudi,



Annabelle PORTE
classe PS -MS.



Nathalie LACHAMBRE, ATSEM en PS et MS, accompagnement car, cantine et ménage.



Laura, GS – CP, assistée par Magalie, ATSEM



CE1- CE2 Emmanuelle CHALLIER, et les lundi, Pauline BOURDAIS.

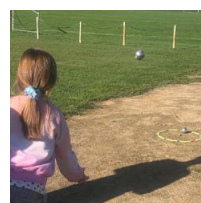


Emmanuel LAUDE, CM1-CM2.



Audrey PAUMIER
restauration scolaire et ménage.

L'école accueille les enfants des 3 communes du Sivos : Maisoncelles, Tresson et Val-d'Étangson.



Dès la rentrée, les élèves ont pu s'essayer à la pétanque, au ping-pong, au judo.... et beaucoup d'autres activités présentées par l'Anille Bray Omnisports.

À l'automne une opération « ramassage des déchets » a été organisée. Chaque classe a parcouru le village et la collecte totale a été estimée à 25kg !

Cette année, les élèves de CE1/CE2 et CM1/CM2 assisteront à 2 spectacles et les élèves de PS/MS et GS/CP assisteront à 1 spectacle de la programmation du théâtre Épidaure de Bouloire. Les élèves de GS/CP et CE1/CE2 iront à la piscine de Montfort-Le-Gesnois le mardi après-midi du 09 décembre au 17 mars.

Le marché de Noël aura lieu le vendredi 12 décembre de 18h à 20h à l'école.

Le père Noël passera à l'école pour apporter des cadeaux collectifs et un repas de Noël aura lieu à la cantine. Nous envisageons une séance cinéma à Saint Calais pour chaque classe dans la semaine.

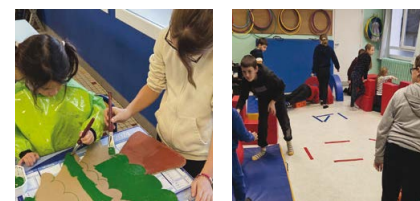
Les enfants de la MS au CM2 se rendent à la bibliothèque de Tresson une fois par mois. Il est envisagé de refaire un carnaval au mois de février.

Les élèves de CM1/CM2 partiront en classe découverte à la Commanderie d'Arville du 30 mars au 3 avril. Ce projet est financé par l'association des parents d'élèves, tout comme les sorties de fin d'année scolaire prévues pour chaque classe. Merci à eux !

Contactez l'école :
02 43 35 71 16
CE.07210004A@ac-nantes.fr

L'accueil périscolaire, un espace chaleureux pour accompagner les enfants

Ouvert chaque jour de 7h à 9h10 puis de 16h30 à 18h30, l'accueil périscolaire de l'école est un lieu essentiel pour les familles comme pour les enfants. Entre 20 et 30 enfants y sont accueillis quotidiennement, dans une ambiance conviviale et sécurisante.



Notre mission en tant qu'animatrices périscolaires est d'offrir aux enfants un cadre bienveillant avant et après la classe. Nous veillons à leur bien-être, à leur sécurité, et proposons des activités adaptées à leurs besoins du moment : jeux calmes pour démarrer la journée en douceur, activités créatives, jeux de société...

L'équipe se compose de Juliette, diplômée du BAFA, de Jennifer, également diplômée, et de Virginie, qui complète avec dynamisme et bonne humeur cette équipe investie. Ensemble, nous mettons tout en œuvre pour créer un environnement où chaque enfant peut s'épanouir, se sentir écouté et passer un moment agréable en dehors du temps scolaire.

Des artistes à l'école

Suite au jury de sélection des candidats à la résidence d'artiste, « Renouer avec la nature et le paysage du Perche Sarthois » dans le cadre du CLEAC, (Contrat Local d'Éducation Artistique et Culturelle), les artistes Alix Laigneau et Victor Taranne ont été retenus, et parmi les six classes du territoire qui bénéficieront de ce dispositif, figure la classe de CE1-CE2 de Tresson.



Une nouvelle secrétaire pour le SIVOS



Valérie Lebreton
présidente



Nous avons accueilli Carole Firer, qui a un contrat de 7 heures par semaine et est en général présente à l'école le vendredi. Une rencontre a réuni l'équipe du Sivos en octobre afin de présenter Carole et d'échanger à propos du travail collectif effectué dans l'école en général et auprès des enfants, pendant le temps de restauration scolaire.

Charte Qualité-Proximité : la santé commence dans l'assiette

Notre Sivos — 80 repas par jour — a, grâce à Catherine, ancienne cuisinière, de tout temps proposé à nos enfants des repas de belle qualité et les plus locaux possible. L'entrée dans la Charte Qualité Proximité du Pays du Mans permet de quantifier plus facilement cette réalité et de promouvoir une nourriture de qualité, saisonnière, la plus locale possible, **dans le respect de la loi EGALIM 3 qui prévoit à terme 50 % de local au moins, dont 20 % minimum de label bio.**



Des logiciels permettent à Audrey Paumier en charge de la restauration scolaire, de récolter des éléments intéressants pour elle et pour la réflexion des élus-es en rentrant les matières premières utilisées pour les repas. La Charte Qualité Proximité, c'est aussi, au delà de la mise en lien avec tous les producteurs locaux, la **création d'un réseau d'entraide et de partage** autour de la cuisine, un vrai plus !

Des événements pédagogiques sont liés à cette adhésion, ainsi Audrey a-t-elle déjà mis en place la pesée des déchets par les enfants une fois par période scolaire. En outre, les producteurs locaux avec lesquels nous travaillons viendront un midi à la rencontre des enfants, des enseignants et des élu-es durant le premier trimestre 2026. Merci à Audrey et à toute l'équipe du Sivos pour cette éducation quotidienne à la santé et au vivre ensemble !

L'association des parents d'élèves, "Les petits écoliers de Tresson"

Qu'est ce qu'une APE ?

Association de Parents d'élèves est un regroupement de parents d'élèves bénévoles. Elle fait office d'intermédiaire entre les parents et les différentes parties prenantes de l'établissement scolaire.

Quel est le rôle de l'APE ?

Un des objectifs premier de l'association est de participer au financement de projets pédagogiques tels que les sorties scolaires, l'achat de matériel pédagogique... L'APE peut aussi organiser des événements festifs (fêtes des écoles...) ou mettre en place des actions pour récolter des fonds.

Des chiffres

Notre APE participe à valeur de 350€ par enfant pour le voyage scolaire des CMs (soit 7000€ pour cette année).

À hauteur de 30€ par enfant pour les autres sorties scolaires (soit 2400€) L'APE a financé le traçage de la cour pour 2400€ et environ 500€ d'achats de matériels et transports. 12300 € est la somme que l'APE a déboursé cette année pour nos enfants !

Il est donc TRÈS important que vous, parents d'élèves, veniez nous rejoindre afin que l'association puisse continuer d'exister et permettre à nos enfants de profiter pleinement.

Le bureau remercie Anais Hamelin pour sa contribution pendant plusieurs années en tant que secrétaire adjointe et souhaite la bienvenue à Alison Sarki.

Contactez-nous :
apetresson@gmail.com
Fb : ape des petits écoliers de Tresson



Laëticia Rozier
trésorière



Charlène Bodereau
secrétaire



Arielle Babet,
Vice-Présidente



Aurélie Rousseau
Vice-Trésorière



Alison Sarki
Secrétaire Adjointe



Un paradis des gourmands à Val-d'Étangson

L'ouverture officielle de la boutique «Les Délices de Mariette» a eu lieu le 7 octobre 2025, une vraie fête à laquelle tous les habitants de la commune étaient conviés ainsi que de nombreux élu-es du territoire et au-delà.

Trois jeunes frères et sœur ont la passion du bon et du beau. Après un parcours dans de grandes maisons, notamment auprès du chef Alain Passard, ils s'installent au pays pour notre plus grand plaisir. Issus d'une famille d'artisans depuis cinq générations, ils sont deux frères jumeaux et une sœur, tous artisans également, boulanger / pâtissier, chocolatier / confiseur. Ils nous parlent de leur entreprise :

« Pour nous, faire revivre la boulangerie d'Évaillé, c'est quelque chose de fort, vu que nos grands-parents sont venus s'installer au village à la fin des années 70. C'est un bonheur de revenir ici après plusieurs années passées à Paris. On a acquis des vrais savoir-faire et on a de belles expériences et une passion à partager.

Ce qui nous tient à cœur c'est d'être sur du local

Toutes les matières premières : beurre, lait, farine, œufs, sucre, tout est sarthois. On veut mettre en avant des producteurs, des gens qu'on connaît, du lait qui vient de vaches qui gambadent au pré. Quelle chance d'avoir un terroir ! Le 72, c'est des gens qui savent ce qu'ils veulent manger, il n'y a pas beaucoup de régions avec autant de productions diversifiées. On joue le jeu à fond.

On est de cette génération qui a envie de faire du bon et de la saisonnalité

Je travaille avec des fruits frais produits en raisonné ou en bio. Pas de fraiser en décembre. Et pas de colorants, pas de conservateurs. On est au pays de l'art de la table tout de même ! Alors en hiver, ce sera dessert traditionnel : écoutez le craquant d'un millefeuille bien travaillé ! On peut aussi inventer : et si une noisette tombait amoureuse d'un citron, qu'est-ce que ça ferait ? Hummmm... La pointe acidulée avec le pralin... Et si, au lieu de jeter les feuilles du figuier, on les met à infuser dans du lait ? Pur bonheur ! On travaille les saveurs, les odeurs, les textures, et le plaisir des yeux aussi, comme dans les boutiques d'antan...

Des plaisirs sains

Travailler avec des blés anciens de Monsieur Trottin, de la minoterie d'Yvré-l'Évêque, c'est un choix pour, en plus du goût, avoir un gluten plus facile à assimiler. Le mélange des blés pour le complet se fait sur place. On peut associer sarrasin et épeautre pour des produits sans gluten et les sucrer avec du sirop de bouleau. Et puis, je fais mes pâtes d'amandes et mes pralinés moi-même parce que je dose mon sucre à 15 % pas plus. Tout ça permet d'avoir des petits plaisirs même si on a un régime spécial. Et pour les végétariens, précisons que nous ne travaillons qu'avec des gélatines végétales, et on en utilise peu, je préfère cuisiner en réduction, pas en ajoutant des poudres de perlimpinpin.

Des partenariats avec des artisans locaux

On est en lien avec la Cidrerie Pelletier (La Chapelle-Huon) ou la Ferme du Bois Neuf (La Chapelle-Vicomtesse) avec qui on a élaboré une gamme de confitures de lait. On travaille aussi avec La Ferme de l'Étang avec laquelle on met au point un gâteau apéro avec du cerf. Et puis, avec l'apiculteur Hube, on a mis au point trois pâtes à tartiner «Caramiel», des pains d'épices, des bonbons... C'est un vrai partenariat puisque nous aussi on s'est engagés à proposer leurs produits dans notre boutique.

La passion de transmettre

On donne des cours de saisonnalité et des ateliers sur le pain, le chocolat, la pâtisserie dans les écoles environnantes, à la Chapelle-Huon, à Bessé-sur-Braye. C'est quelque chose qu'on veut développer : sensibiliser les enfants, même les tous petits, aux saisons, à l'ordre dans lequel les fruits arrivent à maturité : d'abord, les fruits à noyaux, puis à pépins, puis les fruits secs, leur donner des repères et partager le plaisir de faire. L'atelier financiers par exemple, c'est un régal dans tous les sens du terme. »



François Lasserre, artisan du numérique libre et local

Bonjour François, peux-tu nous parler de ton parcours et de ce qui t'a mené à t'installer à Val-d'Étangson pour y créer Alpanet ?

« C'est le manque d'espace vert et de nature qui m'a conduit ici. J'ai grandi près de Rouen, puis je suis allé à Paris, mais c'était plus par nécessité que par envie. Après la période difficile du COVID, ma compagne et moi avons choisi de nous installer en Sarthe pour retrouver un cadre de vie plus sain, propice à un nouveau départ.

Ce changement de rythme et de décor a été un véritable déclencheur : c'est ici que j'ai trouvé l'espace, la tranquillité et l'équilibre nécessaires pour concrétiser un projet que je mûrissais depuis longtemps — la création de mon entreprise, Alpanet.

Mon parcours professionnel m'y a naturellement conduit. J'ai commencé chez Free en tant que hotliner, puis j'ai rejoint Streamakaci, une entreprise spécialisée dans le streaming audio/vidéo. Ensuite, j'ai travaillé chez Deezer, toujours dans le domaine du son — un univers qui me passionne. J'ai toujours aimé la radio, ce petit monde où tout le monde se connaît.

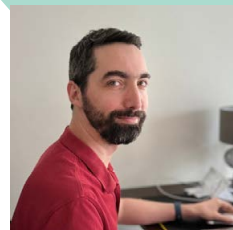
Pionnier de la radio en ligne, j'ai créé ma première **webradio associative** en 2000, à une époque où le streaming audio balbutiait encore. Depuis, je n'ai jamais cessé de m'impliquer dans cet univers. Cet engagement s'est prolongé pendant la période du COVID avec la création

de **digiradio.fr**, une association qui accompagne des radios dans la gestion de leur diffusion en streaming. Elle diffuse également **frequencehit.com**, une radio en ligne.

J'ai également travaillé chez **Veoprint**, dans le secteur de l'imprimerie, en tant que développeur. J'y ai modernisé leur site internet de commande en ligne, un outil clé pour leur activité. Puis, j'ai rejoint **ManoMano**, où je suis resté huit ans. Enfin, j'ai fait un retour au monde de la radio dans une société spécialisée dans l'hébergement de radios en ligne.

Fort de toutes ces expériences, j'ai lancé ma propre entreprise, **Alpanet**, avec une approche modulaire : je développe des **briques technologiques** sur mesure, que je peux assembler selon les besoins. Cela comprend des **briques audio/vidéo**, des **briques de supervision et de sécurité**, et plus récemment **des briques de QR codes intelligents** : ce sont des QR codes permanents dont les redirections peuvent être mises à jour à tout moment. Ainsi, ils restent toujours valables, quel que soit le contexte. C'est un concept précurseur et en plein essor.

Le cœur de mon entreprise, c'est la **souveraineté numérique** : toutes les **données sont hébergées en Europe**, sur des serveurs sécurisés. Mais **tous les outils sont développés localement, ici, en Sarthe**. Je tiens à proposer des services indépendants, loin des grandes firmes américaines comme Google, Apple, Facebook, Amazon ou Microsoft qui offrent des services "gratuits" en échange de nos données. Protéger la vie privée et les données de mes clients est une priorité. »



François Lasserre, informaticien conseil, se dit lui-même «bâtisseur en briques numériques».
Pour le contacter, rendez-vous sur <https://www.alpanet.co>

Alpanet développe des solutions fiables et sur mesure en informatique, audiovisuel et domotique, pour accompagner les entreprises — en France ou à l'étranger — dans la sauvegarde et la sécurité de leurs données.

Passions de Val-d'Étangsonniens



Premier Prix du concours international vétérans pour la ponette de Didier Granger, habitant de Sainte-Osmare.



Matthieu Blanchard, photographe et vidéaste à Évaillé

«J'ai découvert le travail d'un sculpteur du territoire, Rémi Coudrain, qui fait des sculptures en bronze qui m'ont beaucoup touché. Je suis allé le voir en lui proposant de faire un film où on le verrait travailler. J'avais l'idée d'un film de savoir-faire qui serait très vivant avec un caractère poétique. Comme le sujet de Rémi était un couple dansant, j'ai fait appel à un danseur qui évolue près des créations et qui, petit à petit, «devient» sculpture. Le film est tourné en partie dans l'atelier de l'artiste, et pour les séquences dansées, dans la coursive de la médiathèque de Saint-Calais.»

Photo insolite

Illumination du clocher de Sainte-Osmare
réalisée sans trucage et sans intelligence artificielle !





L'ASE, Association Sportive de l'Étoile

Lors de ma première année de présidence, l'ensemble du bureau et moi-même voulions vraiment mettre l'accent sur les abords du stade pour qu'il soit plus chaleureux. Pour cela, nous avons mis en place une commission travaux qui a mené une réflexion sur les aménagements de l'enceinte du stade avec l'entretien des abords, l'agencement de la buvette, le démontage de la tribune. Avec cette commission, nous avons réalisé la pose d'affiches publicitaires de nos fidèles sponsors autour du terrain. De plus, avec l'aide financière du syndicat des sports, nous avons investi dans un robot de tonte qui nous donne une qualité de pelouse exceptionnelle. Cette qualité fut améliorée avec un carottage et un sablage des terrains juste avant l'arrivée de l'hiver pour assouplir celui-ci. De nombreuses commissions sont désormais mises en place pour améliorer la vie du club. N'hésitez pas à nous rejoindre si vous voulez participer à la vie de l'Association Sportive de l'Étoile. Aujourd'hui, l'ASE est représentée par 147 licenciés et d'innombrables bénévoles. MERCI !!!
Billy GONSARD, 06 60 27 39 73.

Pour nos équipes jeunes, nous possédons les U7, U9 et U11. Les U13, U15 et U17 sont en entente avec l'Anille Braye Football (ABF). Une équipe féminine de foot à 8 également en entente avec l'ABF. Deux équipes séniors au sein de l'ASE et une équipe vétérans en entente avec Volnay.

Horaires des entraînements et matches :

Fit foot/Foot en marchant

3ème mercredi du mois

Foot animation

entraînement le mardi soir de 18h - 19h15 et match le samedi

Seniors hommes

entraînement de 19h30 à 21h le mardi et le vendredi puis match le dimanche

Seniors Femmes

entraînement le mercredi soir et vendredi soir de 19h30 à 21h puis match le dimanche midi

Vétérans

match le dimanche matin.



Quelques dates 2026 à retenir :

SAM 7 MARS : Soirée dansante (Salle des fêtes, Saint-Calais)
15/16/17 AVRIL : Stage foot pour nos jeunes
DIM 26 AVRIL : Journée sponsors
VEN 1er MAI : Loto (Salle des fêtes Pléiade, Bessé-sur-Braye)
VEN 8 MAI : Tournoi des familles
VEN 27 JUIN : Rando Zik au stade de Sainte-Osmene
DIM 29 JUIN : AG au stade de Sainte-Osmene

Évaillé Sport Tout Terrain

Cette année le moto club Évaillé Sport Tout Terrain a organisé son traditionnel motocross le 29 juin. Cette édition fut marquée par la forte chaleur tout au long de la journée. Les organismes des bénévoles, des spectateurs et des pilotes ont été mis à rude épreuve. Tout au long de l'année le circuit a accueilli des roulages ouverts aux licenciés du club ainsi qu'aux pilotes extérieurs. Pour 2026 le premier rendez-vous sera le dimanche 1er mars, avec un repas organisé pour remercier l'ensemble des bénévoles. Le dimanche 31 mai se tiendra notre motocross avec notre catégorie phare que sont les side-car cross.
Contact : motocrossett72@gmail.com
Benjamin BEVRARD 06 27 63 26 45



Le Comité des Fêtes



2025 se termine avec son marché de Noël, 22 exposants, de très nombreux visiteurs malgré une météo maussade. Un grand merci aux bénévoles et commerçants du village pour leurs participations.
Avril. Notre soirée Créole a été annulée par manque de participants.
Juin. Une vingtaine de personnes au pique-nique du village, dans la convivialité et bonne humeur.
juillet. Pour une première, notre cochon grillé s'est déroulé dans une ambiance chaleureuse, suivi du magnifique feu d'artifice.
Août. De nombreux exposants et visiteurs pour notre bric à brac place de la mairie.
Octobre. Randonnée pédestre et VTT, 250 marcheurs, 90 VTT. Et un très bon retour des participants.
Toute l'équipe du Comité des fêtes vous remercie de participer à nos manifestations et vous souhaite de joyeuses fêtes

Quelques dates pour 2026

16 JAN AG et galette des rois
salle des fêtes de Sainte-Osmene
11 AVRIL Soirée dansante
21 JUIN Pique-nique du village
04 JUIL Cochon grillé
02 AOÛT Bric à brac
18 OCT Randonnée pédestre et VTT
04 DÉC Marché de Noël à Sainte-Osmene

Contact : Éric Lemonnier
ericlemo57@gmail.com
06 17 36 06 17 36 09 49 I



Pour la fête de la musique
DJ FLO, disc jockey évailléen, avait installé ses sons et lumières sur la place de la mairie

La vie associative

Tennis de table Club d'Azé, antenne de Val-d'Étangson

C'est la 5ème année que notre club ouvre son antenne à Val-d'Étangson en accord avec la municipalité. Cinq tables sont mises à disposition à la salle des fêtes d'Évaillé, située au lieu-dit La Butte. Notre antenne compte une dizaine de licenciés tous âges.



Entraînements

Tous les jeudi 17h30 à 19h30, assurés bénévolement par Jean-Claude FONTAINE.



Contact

Responsable antenne d'Évaillé : Jean-Claude FONTAINE 06 50 72 42 96
Président club Azé Tennis de Table 41 : Mickaël TOURNELLE 06 22 97 09 62
Nous écrire : contact@azett41.fr ou azetennissetable41@gmail.com

Nous suivre

www.azett41.fr
www.facebook.com/azett41
www.instagram.com/azett.41/



La marraine de l'UNACITA,
Solange Alexandre, 103 ans, ancienne résistante au Mans

UNACITA de Val-d'Étangson Anciens combattants – Mémoire et solidarité

L'UNACITA (Union Nationale des Anciens Combattants d'Indochine, des TOE et d'Afrique du Nord) est une association reconnue d'utilité publique, regroupant les anciens combattants ayant servi la France sur divers théâtres d'opérations extérieures, principalement en Indochine, en Afrique du Nord et sur d'autres territoires d'outre-mer. Elle œuvre pour la défense des droits et la reconnaissance de ses membres, tout en veillant à préserver la mémoire de ceux qui se sont engagés au service de la Nation.

La section de Val d'Étangson

La section UNACITA de Val d'Étangson rassemble les anciens combattants, leurs familles, et les sympathisants de la commune et des environs. Elle constitue un lieu d'échanges, de solidarité et de soutien, tout en jouant un rôle d'acteur local dans la transmission de la mémoire combattante.

Missions et activités

Soutien et accompagnement : accompagner les anciens combattants et leurs ayants droit dans leurs démarches administratives (pensions, reconnaissances, aides sociales).
Devoir de mémoire : organiser et participer aux cérémonies

patriotiques et commémoratives (8 mai, 11 novembre, 5 décembre, etc.), en collaboration avec la municipalité et les établissements scolaires.

Solidarité : apporter une assistance morale et matérielle aux membres en difficulté, renforcer les liens intergénérationnels et favoriser le partage d'expériences.

Vie associative : organiser des moments conviviaux (repas, sorties, conférences) pour entretenir l'esprit de camaraderie.

Adhésion et contact

L'adhésion à la section UNACITA de Val-d'Étangson est ouverte à tous les anciens combattants, veuves, soldats de France, mais également aux sympathisants souhaitant s'engager dans la préservation de la mémoire et le soutien aux membres.

Nous vous souhaitons une très belle année 2026

Le président, Daniel LANDRÉ

Pour plus d'informations ou pour rejoindre l'association, contactez le président de la section Daniel Landré au 06 03 81 43 82 ou écrivez lui à daniland@hotmail.fr

La Pétanque Étangsonnaise, plaisir et bonne humeur



L'association a été créée le 6 juin 2024. Je suis fier d'avoir une équipe active à mes côtés. Différents travaux ont déjà été réalisés par nos mains de bénévoles, ainsi que la création des terrains par notre commune, que l'on remercie vivement. Les plus grands événements sont à venir avec notre premier concours ouvert à tous, le 21 mars 2026. Mais avant ça, nous organisons le 7 février 2026 à 20h, un repas dansant afin de récolter des fonds pour nous aider à organiser ce premier concours.

Nous sommes fièr-es, par le biais de notre association, d'apporter encore plus de dynamisme à notre commune.

Au nom de l'équipe qui m'accompagne, je vous souhaite le meilleur pour cette année 2026.

Le Président, Thierry GIRARD



Dates des concours :

SAM 21 MARS 2026

En doublette : jet du but 13h30

SAM 16 MAI 2026

En doublette : jet du but 14h

SAM 11 JUILLET 2026

En tête à tête : jet du but 9h

En doublette en 5 parties jet du but 14h

SAM 12 SEPT 2026

En doublette : jet du but 14h

Renseignements et inscriptions :

Emma : 07 83 41 47 17

ou Lili : 06 26 41 30 04

petanque.evaille@gmail.com



La dynamique de Génération mouvement Club d'Évaillé/Sainte-Osmane

Les activités régulières

Notre club compte 54 adhérents. Il est ouvert chaque mercredi à 14 h. Beaucoup jouent à la belote à 4 ou à 6 ou au tarot, mais il est également possible de jouer au scrabble, triomino, rummikub lettres etc... et 1 mercredi sur 2, une douzaine de personnes se réunissent pour faire du scrapbooking.

Les événements

En janvier, notre Assemblée générale a eu lieu comme d'habitude suivie de la galette des rois et jeux divers. La Soirée crêpes de mars a eu beaucoup de succès. Comme toujours, une soixantaine de personnes viennent déguster nos crêpes complètes (œuf, jambon) suivies de crêpes au sucre, chocolat ou confiture.

En juillet, nous avons visité le musée de Semur-en-Vallon et pris son petit train suivi d'un pique-nique au bord du plan d'eau.

En septembre : Journée cabaret chez Madame sans-Gêne à Villersable. Très beau spectacle avec ces « drôles de dames ».

En octobre : journée Champignons. Cette année encore, peu de cèpes, mais avec quelques champignons de Paris en complément cela l'a fait, et nos omelettes étaient succulentes et bien garnies.

Et pour finir cette année bien remplie, il y a en novembre le Beaujolais nouveau, avec dégustation de 3 beaujolais accompagné d'un petit repas sympathique. En décembre, repas de fin d'année au restaurant de La Croix blanche. Le club entier remercie Monsieur le Maire et tout son conseil pour la mise à disposition de la salle de Sainte-Osmane. Bonne année 2026 à tous.



Rendez-vous Le mercredi 7 janvier à 14 h à la salle communale de Sainte-Osmane pour l'Assemblée Générale suivie de la traditionnelle galette des rois.

Les personnes désireuses d'en savoir plus sur notre association seront les bienvenues.

Pour en savoir plus, consultez notre site : www.generationsmouvementpayscalaisien.fr



Association CNPO, Culture, Nature : Patrimoines Osmaniens

Protéger le patrimoine paysager et bâti

Message Important

Nous arrivons à une étape décisive concernant le projet d'implantation des éoliennes du Goulay. Le dossier a été officiellement déposé en préfecture, où il sera examiné par les différents services compétents. Dès lors que le dossier sera jugé complet, l'enquête publique débutera pour une durée de trois mois.

Préparation à l'Enquête Publique

Il est essentiel que chacun se prépare à formuler ses observations. À ce titre, il est important de rappeler que toutes les photos concernant la faune, la flore et le paysage doivent impérativement être datées et localisées. Vos remarques et suggestions devront être argumentées et documentées afin d'être recevables lors de l'instruction du dossier.

Cadre légal et mobilisation

Conformément à la dernière loi « Industrie verte », deux réunions publiques devront avoir lieu et l'enquête pourra également se dérouler sous forme dématérialisée, c'est-à-dire en ligne. La mobilisation de chacun peut avoir un impact significatif sur la décision finale de la préfecture. L'association CNPO reste disponible et à l'écoute de toutes vos questions ou propositions.



Situation énergétique et position de l'association

Actuellement, nous produisons davantage d'électricité que nécessaire, ce qui a pour effet de diminuer le prix de vente, sans toutefois réduire le montant de nos factures. Par ailleurs, la charge envoyée sur le réseau par les

énergies renouvelables est inadaptée et augmente le risque de black-out. Notre énergie est déjà décarbonée à 95 %, et les moyens de stockage ne sont pas encore suffisamment développés. Dans ce contexte, poursuivre l'implantation de nouvelles éoliennes apparaît comme une démarche irresponsable.

Vie de l'association et projets locaux

Pour revenir à la vie de notre association, les portes de l'église devraient être repeintes au cours de l'année 2026 par les agents communaux, tandis que la sacristie attend toujours des bénévoles pour sa rénovation. Toute aide est la bienvenue afin de préserver et valoriser notre patrimoine local. Nous adressons à chacun d'entre vous nos meilleurs vœux pour l'année 2026.

Nous pourrions discuter de ces questions lors de l'assemblée générale du 24 janvier 2026 à 20h30 à la salle de Sainte-Osmane.

Pour prendre contact avec l'association, écrivez-nous cnpovaldetangson@gmail.com ou appelez la présidente, Arlette TABARAND au 06 81 16 72 88

La distillerie de Sainte-Osmane, un héritage artisanal au cœur de la tradition française

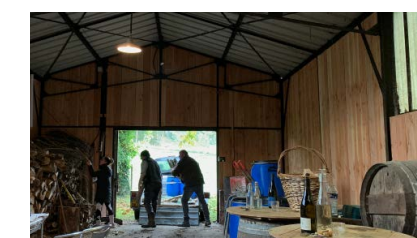
La distillerie de Sainte-Osmane est un syndicat dédié à la production de spiritueux d'exception. Nichée dans un village pittoresque, elle perpétue un savoir-faire ancestral tout en intégrant des techniques modernes pour offrir des produits de grande qualité.

Reconnue pour son engagement envers les méthodes traditionnelles, elle occupe une place de choix parmi les distilleries françaises.

Fondée en 1928, la distillerie de Sainte-Osmane trouve ses racines dans une longue tradition de distillation. Elle valorise la richesse de son environnement local, utilisant des matières premières sélectionnées avec soin auprès de producteurs voisins. L'histoire de la distillerie est marquée par la passion de ses fondateurs et la transmission de leur expertise de génération en génération.

La distillerie se distingue par la diversité de ses procédés de distillation, conciliant cuves en cuivre traditionnelles et innovations technologiques.

La distillerie de Sainte-Osmane s'engage dans une démarche respectueuse de l'environnement, privilégiant les circuits courts et la valorisation durable de ses ressources. Elle promeut également l'oénotourisme, ouvrant ses portes aux visiteurs désireux de découvrir les secrets de la distillation et de déguster ses créations dans un cadre authentique. Il vous suffit de fournir une simple déclaration attestant que vous êtes en possession d'arbres fruitiers pour pouvoir procéder à la distillation, dans la limite de 5000°. La distillerie est ouverte le mardi pour vous accueillir.



Le distillateur Hubert Paris se tient à votre disposition pour tout renseignement complémentaire ou demande spécifique au numéro suivant : 06 08 66 95 14.

Un mardi matin en saison de chauffe à la distillerie de Sainte-Osmane : un sociétaire apporte du bois et ses fûts de fruits fermentés qui vont être passés à la distillation :

— Ah, dit notre distillateur il apporte de la vraie mirabelle !

— Ah bon, parce qu'il y a de la fausse ?

— Oui y a du flamboyant, ça y ressemble mais avec un aspect plus rosé, c'est bon aussi mais c'est moins aromatique !

Tout comme il y a la poire william et puis la poire cimetière, c'est la william qui a le plus d'arômes. Et, attention, il faut que les fruits soient à maturité.

Nous vous souhaitons une excellente année 2026, riche en découvertes, en convivialité et en moments de partage autour des savoir-faire de la distillerie de Sainte-Osmane. Patrick germain Président de la brulerie

La distillerie s'est dotée d'étiquettes représentant Sainte Osmane en femme-médecine, un livre d'herboristerie en main, et accompagnée des animaux qui entourent sa légende.

La rénovation se poursuit ; le local a été entièrement habillé avec du douglas. Un nouvel alambic est en projet.



La vie associative

Atelier la Buissonnière, la créativité pour se ressourcer



L'association propose de mars à novembre, des ateliers et des événements pour adultes, adolescents et enfants.

Nous avons ouvert la saison 2025 en accueillant pour une résidence d'une semaine une **compagnie de théâtre** qui a ravi les cœurs du jeune public mais aussi des plus grands. Nous essaierons de poursuivre cette alternance entre arts plastiques et arts vivants.
Peinture, reliure, gravure, ateliers libres ou dirigés. Douze ateliers ou stages ont été proposés au long de la saison.

Un atelier «grand format» sur demi-journées ou journées complètes, a été mené pendant une semaine en juillet. Ouvert sur inscription à toute personne désireuse d'expérimenter peinture ou dessin dans des dimensions inhabituelles.

En 2026, en plus de ses activités habituelles, La Buissonnière a le plaisir de proposer en partenariat avec Cap'Aidants, des temps ressource pour les proches aidants. Ces ateliers seront ouverts sur inscription aux aidant-es de notre communauté de Communes. (voir flyer ci-contre et informations Cap Aidants sur la page suivante.)

Nous remercions la municipalité pour la mise à disposition du local.

Contact

Jacqueline CAULET, présidente
06 23 73 95 14
contact@labuissonniere.com.
Agenda des événements
par mail sur demande et sur le site
<https://labuissonniere.toutautour.com>



Une après-midi par mois, dans l'ancienne école de Sainte-Osmene, chacun est accompagné pour se ressourcer hors du quotidien, en découvrant les activités créatives de l'atelier.
Ambiance lumineuse et reposante.

Dans le même temps, les personnes aidées peuvent être accueillies dans une salle voisine - accès PMR -, par des professionnelles de santé leur proposant une activité adaptée.

Sans reste à charge.

Renseignements auprès de Aurélie 07 84 02 12 68



11 millions d'entre nous accompagne au quotidien un proche en perte d'autonomie.

On les appelle **Aidants**



La plateforme de Répit et d'Accompagnement Cap'Aidants est là pour vous

L'aidant assiste dans les actes de la vie quotidienne une personne de son entourage proche, qui du fait d'un handicap, d'un âge avancé ou d'une maladie ne peut pas vivre en totale autonomie.

Accompagner un proche en **perte d'autonomie** est difficile, source de stress et de fatigue.

La plateforme de Répit Cap'Aidants s'adresse aux proches **aidants** soutenant une personne de plus de 60 ans en perte d'autonomie et dans une démarche de maintien à **domicile**

- L'équipe est composée :
 - d'une Coordinatrice
 - Aurélie POURMARIN-JARDIN
 - d'une Ass. de Soins en Gériatrie
 - Virginie GAUTIER
 - D'une Aide Soignante
 - Sandra GUERINEAU
 - D'un psychologue clinicien

Cap'Aidants propose :

• Le répit à domicile

Virginie et Sandra sont professionnelles de santé et veillent sur votre proche aidé lorsque vous devez vous absenter ou le besoin de souffler.

• Un soutien psychologique

Notre psychologue clinicien vous écoute et vous conseille dans votre relation d'aide.

- Des temps de **convivialité**
- Des ateliers de **formation**
- Des temps **d'informations**
- Une **orientation** vers les partenaires du territoire en fonction des besoins.

**Prendre soin de soi
pour prendre soin de son proche**



Financé par
demandeur



et sans reste à charge pour le

a.pourmarin-jardin@ehpadalberttrotte.fr

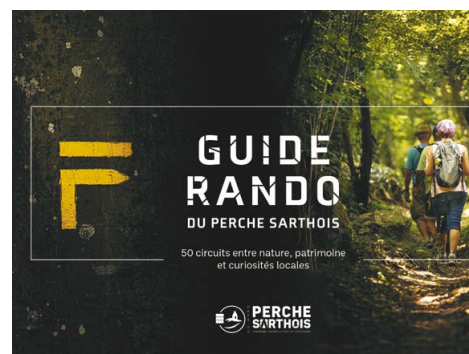
07 84 02 12 68

www.residences-perche-sarthois.fr

Développement du territoire

Les chemins remarquables de notre commune

Deux circuits, l'un pour Sainte-Osmane, l'autre pour Évaillé, figurent dans la nouvelle édition du «Guide Rando» à paraître édité par le Perche Sarthois. Afin que les circuits soient clairement indiqués, la commune a passé commande d'une nouvelle signalétique qui est en cours d'installation par nos agents communaux.



Notre guide rando fait peau neuve !

Ce guide est une invitation à la flânerie. Il vous accompagnera sur nos sentiers où le patrimoine architectural et naturel vous sera conté. Présenté sous forme de classeur, vous y trouverez 50 circuits, soigneusement sélectionnés pour la beauté des paysages traversés et pour l'intérêt des découvertes que vous y ferez.

Lacez vos chaussures, ouvrez les yeux, laissez-vous guider sur les sentiers du Perche Sarthois et répondez à l'appel de la nature.

Prix de vente:10€

Guide disponible dans les librairies, offices de tourisme et mairies partenaires.

Renseignements au 02 43 60 72 77 ou par mail à tourisme-perchesarthois@orange.fr

Réalisé en partenariat avec les communes, associations locales et le Comité Départemental de Randonnée Pédestre.

Panoramas depuis les chemins «de Montreuil le Henri» et «de la Bosserie», sur le circuit de Sainte-Osmane «Entre tuffeau et grès roussard».

Le Perche Sarthois

Le Pays du Perche Sarthois est une structure de coopération et de mutualisation pour la mise en œuvre de projets de développement du territoire. Fort de ses 73 communes, il regroupe les communautés de communes du Gesnois Bilurien, du Perche Emeraude et des Vallées de la Braye et de l'Anille, pour un total de plus de 73 000 habitants.

Le Pays d'art et d'histoire vous accompagne toute l'année !

Le Pays du Perche sarthois agit toute l'année pour valoriser le patrimoine des communes en accompagnant les acteurs du territoire dans leurs projets, en menant des études et en proposant de nombreuses animations à destination du public.



L'animation du patrimoine du territoire

Dans le cadre de la convention Pays d'art et d'histoire signée avec le ministère de la Culture,

chaque année une quarantaine d'événements (visites guidées, randonnées culturelles commentées, jeu de piste, circuits-découverte, expositions, etc.), animés par les guides-conférencières, sont proposés. Ces animations sont présentées dans la brochure Rendez-vous du Perche Sarthois disponible au printemps.

En 2026, un nouveau programme sera proposé du printemps à l'automne. **Le vitrail sera mis à l'honneur** pour découvrir sa technique et son histoire à travers les nombreux vitraux des églises. La programmation mettra aussi l'accent sur la restauration du bâti et la réhabilitation énergétique respectueuse de l'architecture et de l'environnement.



L'inventaire général du patrimoine

En partenariat avec la Région des Pays de la Loire, l'inventaire du patrimoine du Perche Sarthois se poursuit. Après l'étude des bourgs, l'inventaire du patrimoine de la vallée de la Braye a débuté en 2025 par la commune de Vibraye.

Parallèlement, la valorisation de l'inventaire des bourgs continue grâce à l'exposition «**Ô mon bourg**» qui présente la synthèse des recherches effectuées. Elle sera visible en 2026, à Bessé-sur-Braye (du 13 janvier au 28 février), à Tuffé Val de la Chéronne (du 11 avril au 17 mai) et à Saint-Calais (du 15 septembre au 31 octobre).

Par ailleurs, en partenariat avec les communes concernées, des **parcours de signalétique patrimoniale** sont créés pour permettre la découverte des bourgs en autonomie, grâce à des itinéraires jalonnés de panneaux explicatifs sur les principaux édifices étudiés. N'hésitez pas à aller découvrir ceux de Conflans-sur-Anille, Torcé-en-Vallée et Tuffé Val de la Chéronne inaugurés en 2025.

L'éducation artistique et culturelle

Le service éducatif du Pays d'art et d'histoire intervient dans les communes du Perche Sarthois toute l'année, à la demande des établissements scolaires et des structures d'accueil des enfants, afin de les sensibiliser dès leur plus jeune âge au patrimoine local.

De plus, dans le cadre du Contrat local d'éducation artistique et culturelle (CLEAC), une **résidence d'artiste** est organisée chaque année, en partenariat avec l'État et le Département de la Sarthe. En 2026, **un artiste de Land Art mettra en œuvre un projet de création et de médiation avec six classes du territoire sur le thème « Renouer avec la nature et le paysage du Perche Sarthois ».**

Une restitution publique permettra à tous de découvrir les œuvres réalisées et de rencontrer l'artiste.

Le Pays du Perche Sarthois soutient vos projets dans le cadre de LEADER !

La nouvelle convention-cadre LEADER 2023-2027 a été signée avec la région le 22 avril 2025 par voie dématérialisée avant la venue officielle de M. Laurent Dejoie, Vice-Président au Conseil Régional, le 18 septembre dernier et des services régionaux pour une signature en présentiel. Cette venue a permis la visite de deux projets ayant un dossier de demande d'aide LEADER : la Maison d'assistantes maternelles de Cormes et l'aménagement du bourg de Saint-Célerin. Pour ce programme, c'est une enveloppe de 1 299 380 € qui a été allouée. 43 dossiers de demandes d'aide ayant déjà été déposés, le dépôt des dossiers est clos.

Le Pays du Perche Sarthois, c'est aussi de l'aménagement du territoire

Le SCoT-AEC (Schéma de Cohérence Territoriale – Air Energie, Climat) du Perche Sarthois est en cours d'élaboration. Ce document stratégique permettra de définir, à l'échelle du territoire, les grandes orientations en matière d'aménagement, de développement durable et d'organisation de l'espace pour les années à venir. Son élaboration se poursuit tout au long de l'année 2026, avec un travail approfondi sur plusieurs enjeux majeurs, notamment :

- **L'accompagnement du développement résidentiel**, afin d'offrir une réponse adaptée aux besoins en logements, tout en limitant l'étalement urbain et en favorisant la revitalisation des centres- bourgs.

- **Le soutien à l'activité économique et à l'emploi**, en organisant mieux l'accueil des entreprises et en préservant la diversité des activités agricoles, artisanales, industrielles et touristiques.
- **La préservation des paysages et du patrimoine**, qui constitue une richesse identitaire forte du Perche Sarthois et un atout pour l'attractivité du territoire.
- **La transition écologique et énergétique**, avec la réduction de la consommation d'espace, la protection de la biodiversité, la gestion durable de l'eau, et la prise en compte des risques naturels.

- **L'adaptation au changement climatique**, en intégrant les défis liés à l'énergie, aux mobilités, à la gestion des ressources notamment l'eau et à la résilience du territoire.
- **L'amélioration des mobilités du quotidien**, notamment par le développement d'alternatives à la voiture individuelle, la sécurisation des déplacements et le renforcement des liaisons entre les communes. L'année 2026 sera ainsi consacrée à la consolidation du diagnostic territorial en lien avec l'AEC, à la définition des objectifs partagés et à l'écriture du projet stratégique. Les habitants, les élus, les associations et les acteurs locaux seront associés à ces travaux, afin de construire ensemble un SCoT qui réponde aux besoins du territoire tout en préparant l'avenir. Pour ce faire, le Pays du Perche Sarthois est accompagné du CEREMA et d'un bureau d'étude. Une newsletter sera prochainement mise en place pour vous tenir informé de tous ces événements.



Renseignements

02 43 60 01 33 ou par mail à helenedufosse-pps@orange.fr
www.perche-sarthois.com
inscrivez-vous à la newsletter pour ne rien manquer !
Pour tout renseignement :
Pays du Perche Sarthois,
24 avenue de Verdun, BP 100,
72404 La Ferté-Bernard cedex
02.43.60.72.77
perche-sarthois@orange.fr

Le lierre, un héros incompris

Victime de préjugés très persistants, le lierre est généralement considéré comme l'ennemi n°1 à éliminer dans nos campagnes et nos jardins... Pourtant, le lierre est en réalité un allié de la biodiversité, trop souvent mal compris. On décrypte ensemble la vie de cette drôle de liane...

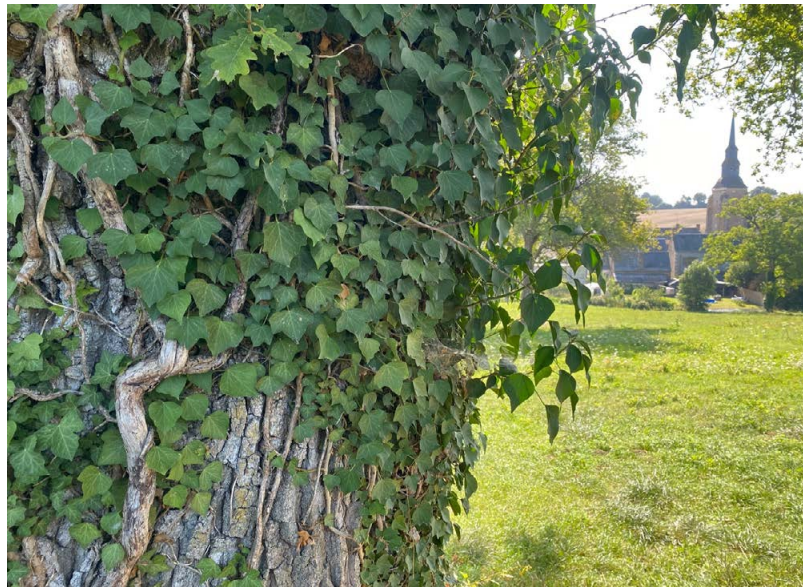
Distributeur de fruits pour les oiseaux

Le lierre est l'une des rares plantes à produire des fruits en hiver, vers février-mars. La taille minuscule de sa baie (environ 8mm de diamètre) permet à tous les oiseaux, même les plus petits, de s'en nourrir. Ainsi, en hiver, certains lierres reçoivent jusqu'à 80 visites d'oiseaux par heure : merles noirs, grives musiciennes, grives draines, litornes, mauvis, mésanges, moineaux, rougegorges, fauvette à bérêt... tous s'en donnent à cœur joie. Les baies de lierres étant quasiment les seuls fruits disponibles à cette période de l'année, elles permettent à de nombreuses espèces d'oiseaux de survivre à la rude fin de l'hiver.

Une fois le fruit consommé, les oiseaux rejettent les graines — soit dans leurs fientes, soit en les recrachant par le bec directement. Lorsqu'elle se trouve au sol, la graine de lierre germe en moins de 15 jours. Puis, le jeune lierre passe un certain temps à ramper au sol, parfois pendant des années ou même des dizaines d'années, jusqu'à trouver un support idéal sur lequel grimper.

Un amoureux des arbres

Une fois attaché à un arbre, le lierre y restera attaché toute sa vie. C'est d'ailleurs pour ça que le lierre fut autrefois un symbole de fidélité en amour.



Cependant, le lierre est aussi parfois surnommé « bourreau des arbres »... En effet, selon certaines idées reçues, le lierre empêcherait les arbres de grandir, allant même jusqu'à les étouffer et les faire mourir. La persistance de cette croyance nous incite parfois à éliminer les lierres poussant dans nos jardins. Pourtant, il s'agit d'une idée fausse ! Le lierre se sert du tronc comme d'un support, mais il possède son propre système racinaire complètement autonome. Ainsi, ses crampons s'accrochent à l'écorce, mais ne pénètrent absolument pas dans le tronc — il ne vole donc aucune ressource de sève ou de chlorophylle à l'arbre sur lequel il pousse. Parfois, certains troncs d'arbre se retrouvent entièrement entourés par des tiges de lierre. On pourrait alors croire que le lierre va empêcher la croissance du tronc... mais non ! Il est extrêmement rare de trouver un arbre dont le tronc ait été déformé ou boursoufflé par l'étreinte du lierre, car ses tiges s'élargissent au fil de la croissance de l'arbre. Les études scientifiques les plus récentes ont même démontré que, dans une forêt, les arbres porteurs de lierre sont légèrement plus grands, plus gros, et en meilleure santé que les arbres non-porteurs de lierre. Gare aux apparences trompeuses, donc ! Il arrive que l'on voie un arbre mort entièrement recouvert de lierre... Dans ce cas-là, ce n'est jamais le lierre qui a « étouffé » l'arbre : l'arbre est mort naturellement (de vieillesse, à cause de champignons...) et le lierre l'a recouvert après coup.

Bar à nectar pour les insectes

Le lierre est également l'une des rares plantes à fleurir en automne, vers septembre-octobre. Sa fleur est petite (environ 4mm de diamètre), jaune-verdâtre, et son odeur n'est pas très agréable pour l'odorat humain... mais les insectes, eux, en raffolent ! Et la floraison du lierre arrive juste au moment où presque toutes les autres plantes sont défleuries... le pollen et le nectar du lierre représentent donc une véritable corne d'abondance pour nos amis les insectes. À cette période de l'année, plus de 200 espèces d'insectes se nourrissent grâce aux fleurs de lierre, en particulier les abeilles.



Avis aux petits (et grands) curieux : en ville comme à la campagne, les fleurs de lierre sont un excellent point d'observation des insectes !

Un superhéros... avec des superpouvoirs !

Pour s'accrocher à son support (que ça soit un arbre, un mur, un poteau électrique, un rocher...), le lierre développe des sortes de micro-crampons, qui poussent par touffes sur le côté de sa tige. Au bout de ces crampons se trouvent de petites ampoules, qui sont remplies de glu de lierre. Il s'agit de l'une des colles naturelles les plus puissantes au monde... de quoi faire des envieux parmi les bricoleurs et les scientifiques, qui cherchent depuis longtemps à reproduire cette incroyable colle.

Cette capacité à s'accrocher fermement à un support a longtemps conféré au lierre une autre idée reçue, selon laquelle il ferait s'écrouler les murs. En réalité, les études scientifiques ont montré que dans la plupart des cas, le lierre protège les bâtis sur lesquels il grimpe : ses feuilles perpétuelles font office de protection contre les aléas climatiques qui favorisent la dégradation des murs. Attention cependant : il est recommandé d'enlever le lierre s'il prend racine directement dans le mur, et non dans le sol, auquel cas il risque de provoquer un effondrement. Il est également recommandé de ne pas laisser le lierre grimper sur les toitures, car il a tendance à déloger les tuiles/ardoises.

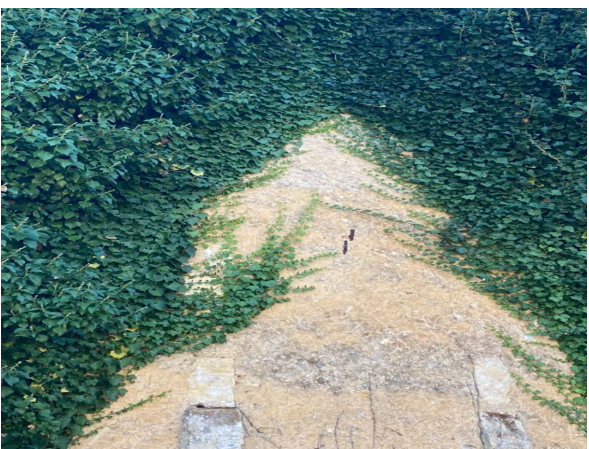
Une maison pour les petites bêtes

Les plus vieux lierres forment des buissons incroyablement touffus, qui servent d'abri à de très nombreux animaux, à commencer par les oiseaux qui y construisent leurs nids (roitelets, merles, grives, mésanges...), mais aussi les écureuils, les lérots, les muscardins... avec ses branches intriquées et son feuillage perpétuel, le lierre est un véritable palace pour ces petites bêtes !

En résumé, même s'il est encore parfois considéré comme un parasite, le lierre est en réalité une plante indispensable pour l'écosystème de nos espaces ruraux. C'est un ami des insectes, des oiseaux, des arbres... et des humains ! Inutile donc de tuer les lierres : laissons-les pousser, et nous aurons le plaisir d'observer les oiseaux chanteurs et les insectes pollinisateurs qui viendront enchanter nos jardins.

Sources :

La Hulotte n°106, 2017. La Hulotte n°107, 2018
<https://actu.univ-rennes.fr/actualites/le-lierre-tueur-darbre-entre-prejuges-ignorance-et-realite#p-9593>



Défi : trouve où a été photographié cet incroyable lierre qui pousse dans notre commune !

L'histoire d'Osmane-La-Fontaine

La paroisse de Sainte-Osmane est devenue brièvement en 1793, la commune Osmane-la-Fontaine (source Dictionnaire topographique, historique et statistique de la Sarthe, Julien-Rémy Pesche, 1829-1842), dans un souci de laïcisation et pour effacer la référence religieuse comme cela s'est fait à ce moment là, mais rapidement, la période de la Révolution passée et les tensions religieuses atténuées (confirmées par le Concordat de 1801) la commune a repris son nom ancien.

Offices à Val-d'Étangson

Le Père Laurent Hussel célèbre la messe trois fois par an dans environ 19 villages. La messe du samedi soir est à 18h 00. Il offre ensuite le pot de l'amitié. À Noël, dans une quinzaine de communes, il organise un Rallye des crèches. En janvier, il classe la plus belle et récompense les participants en les invitant à manger la brioche et une boisson. Cette année à Sainte-Osmane, la messe se déroulera le samedi 13 juin et sera suivie d'un repas partagé à la salle des fêtes avec ce que chacun-e aura apporté. À Évaillé, la messe est prévue au samedi 28 mars.



Dans les communes voisines

La bibliothèque municipale de Tresson



Tout près de chez nous, au 12 Rue des Rosiers, à Tresson, elle est ouverte tous les mercredis de 16h30 à 18h30 et les samedis de 10h à 12h.
GRATUIT POUR TOUS !
Au plaisir de vous y accueillir, à bientôt !

La Maison d'Hélène à Vancé

Nos voisins sont nos amis, et la Maison d'Hélène à Vancé sera ravie de les accueillir au sein de son café associatif ouvert les vendredi soir.
En 2026, celui-ci deviendra un pub associatif ouvert plusieurs soirs par semaine. Devant le poêle-cheminée, quoi de mieux que de déguster la bière du village en écoutant de la bonne musique ? Un concert par mois, des activités culturelles (rencontres d'auteurs, cinéma, petits ateliers) ou rdv paramédicaux (acupuncture, massage et reflexologie déjà en place), vous aurez de bonnes raisons de nous y rejoindre.
2 rue Virginie Vaslin, Vancé.
Contact : 06 08 66 95 14
Facebook : la maison d'Hélène



Le Mot du président de notre Communauté de Communes

Mesdames, Messieurs,
Nous sommes arrivés à la fin de cette mandature 2020-2026 particulièrement compliquée, du début avec le covid et la prise en charge de la vaccination, à la fin avec la valse des différents gouvernements qui a partiellement paralysé le pays et posé beaucoup de questions sur les projets à venir de notre territoire.

Nous nous sommes efforcés avec le concours des élus des 19 communes d'assumer les diverses compétences qui incombent à la communauté de communes et de mener à bien tous les différents travaux prévus. Je vous invite à découvrir ces projets à travers le journal communautaire.

Aussi, je salue les initiatives et le travail porté par les différentes communes du territoire, qui contribue à le faire évoluer et grandir chaque jour. J'en profite également pour remercier chaleureusement nos agents administratifs, techniques et petite enfance pour leur excellent travail. A titre personnel, j'ai décidé de mettre fin à toutes fonctions d'élu, certaines exercées depuis 2001.

Merci encore à l'ensemble de mes collègues élus et plus particulièrement aux huit vice-présidentes, vice-présidents pour leur soutien pendant ces six années.

Je souhaite le meilleur aux prochains élus municipaux et communautaires. Au nom de la Communauté de Communes des Vallées de la Braye et de l'Anille, je souhaite à chacune et chacun d'entre vous une excellente année 2026.

Bien à vous
Michel Leroy,
Président de la CCVBA



Saint-Calais

Le centre culturel médiathèque, cinéma, spectacles, expositions, musée & fond ancien.

Nous avons la chance de disposer à Saint-Calais d'un centre culturel qui abrite une médiathèque, un cinéma art et essai, des expositions, un musée et un fonds ancien. Une programmation théâtrale, des ateliers, des concerts, des films et animations pour tous les âges, même pour les bébés avec "les bébés lecteurs", animation proposée par la médiathèque.

Besoin d'un conseil numérique ?

Vous pouvez prendre rendez-vous avec Stéphanie Plais notre conseillère numérique par mail conseiller.numerique@saint-calais.com ou au 07 56 41 95 00

Place de l'Hôtel de Ville
72120 Saint-Calais
02 43 35 63 03
service.culturel@saint-calais.fr
et sur facebook et instagram
<https://www.cinemazoom.fr/>

Horaires d'ouverture :
Mardi : 15h - 18h30
Mercredi : 10h - 12h30 / 15h - 18h30
Jeudi : 10h - 12h30 / 15h - 18h30
Samedi : 10h - 12h30 / 15h - 17h30
attention 10h - 12h30 seulement en juillet aout !

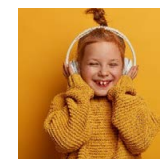
Mediabox

Si vous êtes abonné-e-s à la médiathèque, vous bénéficiez gratuitement d'un accès Mediabox. La Médiabox permet aux usagers des bibliothèques du réseau Sarthe Lecture d'accéder sur internet gratuitement et légalement à une offre de musiques, de films, d'auto-formations, de presse et à un espace dédié et sécurisé pour les enfants.

École de Musique Intercommunale des Vallées de la Braye et de L'Anille

3 centres à votre disposition : Bessé-Sur-Braye Saint-Calais Vibraye

→ une équipe de 13 professeurs spécialisés
→ des professeurs intervenants dans les écoles du territoire, EAC musique et théâtre
→ une programmation annuelle d'animations et de concerts.



Cours de musique

dès 2 ans aux adultes
Éveil Musical, Initiation à la

Formation Musicale, Apprentissage d'un instrument, chorales, orchestres, musiques actuelles



Cours de théâtre

du CP aux adultes
Découverte, jeu, appropriation de la scène.

EMI - Centre Artistique Intercommunal Jean Français
36 bis rue de la Cornillère
72120 Saint-Calais
02 43 35 04 05
contact@emibscv.fr
<http://www.emibscv.fr>
Facebook : www.facebook.com/emibscv



Les sports avec l'ABOI

Anille-Braye Omnisports Intercommunal
Toute l'année à Saint-Calais et/ou Bessé-sur-Braye et sur la Communauté de Commune

ATHLETISME	06 01 72 94 15
KARATE	06 88 61 76 74
BADMINTON	06 87 59 65 28
MUSCULATION	06 43 27 82 13
BASKET	06 88 13 69 24
NATATION	06 48 39 77 62
CAPPOIERA	06 18 83 46 25
PETANQUE	07 82 25 81 07
CYCLISME	06 30 73 76 80
RANDO / MARCHE	06 86 77 48 91
CYCLO	06 29 13 09 01
ROLLER	06 19 92 69 40
GYM & MARCH	06 68 78 27 57
SPORTS BOULES	06 24 73 90 58
GYM SPORTIVE	06 01 23 47 04
TENNIS DE TABLE	06 86 63 08 71
JUDO	06 65 75 14 06
TRIATHLON	06 68 59 39 75

Stages & évènements

Anim'sports Jeunes

Activités Sportives de vacances à Bessé / Braye & Saint-Calais

Retour après 3 ans du TRIATHLON de Saint-Calais 19 & 20 JUIN 2026

Coaching Individuel

Anim'sports Adultes

Fête de L'ABOI

Portes Ouvertes
VEN 4 SEPT 2026

Accueil de Stages sportifs

Séjours Clés en Mains
Hébergement/Restauration

Rando pédestre

au Profit de la Ligue Contre le Cancer
Rdv le 4 OCT 2026 à Cogners

Sports découverte

«École des Sports» pour les 5/6 ans

Sport scolaire

Maternelle / Primaire / Collège

Navette ABOI à la sortie des écoles pour certaines séances jeunes

Sport en entreprise

Activité physique en EHPAD
Club partenaires

3 rue du Dr Ollivier - 72120 SAINT-CALAIS
06 86 77 48 91 • anille.braye@wanadoo.fr
www.aboi72.com et sur facebook

Actions solidaires et sociales



Le Flore Habitat Jeune, des liens solidaires entre les jeunes et les habitants

Nous assurons la relation des propriétaires ayant une chambre inoccupée et meublée à disposition et des jeunes alternants ayant besoin de se loger en Sarthe pour une nuit, une semaine ou plus.

Du côté de l'hébergé
Vous avez entre 15 et 30 ans ? Vous venez de trouver un emploi, un stage, une formation sur le territoire ? Vivez l'expérience de l'hébergement chez l'habitant !
Nous vous proposons une solution solidaire à proximité de votre lieu de travail, de stage ou de formation.
Vous bénéficierez d'un hébergement approuvé, d'un tarif abordable, d'un soutien professionnel tout en créant des liens sur ce nouveau territoire !

Du côté de l'hébergeur
Une chambre inoccupée chez vous ? Bénéficiez d'un savoir-faire professionnel, d'une indemnité de séjour (15€ la nuit dans la limite de 270 € par mois) et vivez une expérience enrichissante !

Du côté de l'employeur
Besoin d'un hébergement pour un collaborateur ? L'Hébergement Temporaire chez l'Habitant (HTH) est une solution clés en main, rapide et flexible, humaine ET professionnelle !

N'hésitez pas à nous joindre pour plus d'informations, L'équipe socio-éducative

02 43 81 27 55
contact@leflore.info
https:// www.flore-habitatjeunes.org
F @hebergementtemporairechezlhabitant
23 rue Maupertuis
72 000 Le Mans



Le Secours Populaire

Le Secours Populaire Français, association reconnue d'utilité publique, agit pour un monde plus juste et plus solidaire, en permettant à chacun de s'émanciper et de trouver sa place de citoyen, là où il vit, travaille ou étudie. Le Secours Populaire promeut une relation d'égal à égal véritablement unique et un accueil inconditionnel.

Quelle sont les actions mises en place ?

Le Secours Populaire Français propose une solidarité généraliste et accompagne les personnes qui en ont besoin vers l'accès à leurs droits.

L'Antenne de Saint Calais

Elle anime des permanences d'accueil qui s'étoffent progressivement avec l'arrivée de nouveaux bénévoles. Aujourd'hui, il est possible d'y trouver une aide alimentaire, vestimentaire, d'accès aux vacances et à la culture.

Nous recherchons des bénévoles pour :

- Développer des activités de solidarité (copain du monde, Journée des oubliés des vacances...)
Collectes de dons et de denrées
Participer aux divers événements

Où est situé le local ?
Place Picard, à côté de l'église.
L'ouverture se fait le deuxième mercredi du mois, de 14 h à 17 h.

Contact :
07 43 36 15 25
E-mail :
contact@spf72.org
ou
saint.calais@spf72.org

Permanences de services sociaux à Saint-Calais

Mis à jour le 12/06/2025

Salle Françoise GIROUD
12 Place de l'Hôtel de Ville

CIDFF
Droit des femmes et des familles
Permanences juridiques) /
Uniquement sur rendez-vous
02-43-54-10-37?
2ème et 4ème mardi du mois
De 9h à 12h

CARSAT
Uniquement sur rendez-vous
au 3960
www.lassuranceretraite.fr

20 Avenue du Docteur LEROY

Secours Catholique
Vestiaires (Sauf vacances scolaires)
02-43-16-05-50 (délégation
départementale de la Sarthe)
Tous les jeudis
de 09h à 12h et de 13h30 à 16h00
et 1er samedi du mois de 09h à 12h
COLIS ALIMENTAIRES (hors période
de distribution des Restos du Cœur) -
Dernier Jeudi du mois

SEL 72, Système d'échange local
Uniquement sur rendez-vous
07-65-62-94-25
Tous les jeudis
de 09h à 12h et de 13h30 à 16h00 et
1er samedi du mois de 9h à 12h

Maison médicale
Avenue Charles de Gaulle

ADOS 72
Uniquement sur rendez-vous
02-43-24-75-74
Tous les mardis
De 13H30 à 17H30

17 Rue Fernand POIGNANT

Assistante Sociale
Uniquement sur Rendez-Vous
02-43 -63-30-35

P.M.I Puériculture
Mme LE PONT
02-43-63-30-35
Tous les mardis de 09h à 11h30

Sarthe Autonomie
Mme INDEBETOU Eve
eve.indebetou@sarthe.fr
02-43-35-91-16
Uniquement sur rendez-vous :
lundi, mardi, jeudi, vendredi
De 09h à 12h et de 14h à 17h ?

Médisbus
Uniquement sur rendez-vous
02.43.54.72.00
ou sur https://www.doctolib.fr
Aucun patient ne sera accueilli sans
rendez-vous
Tous les Jeudis de 10h00 à 12h30 et
de 13h30 à 16h00?

11 Place du Cardinal DUBOIS

ADMR Maison des services
02-43-35-99-58
Lundi et Vendredi
De 09h à 13h
Mardi
De 14h à 16h30
Jeudi
De 9h à 13h et de 14h à 16h30

36 bis rue de la Cornillère

CAF
Caisse d'Allocations Familiales
Uniquement sur rendez-vous
3230 (Coût d'un appel local)
Tous les vendredis de 14h à 16h

Place PICARD (près de l'Eglise,
à l'ancienne école de musique)

Secours Populaire
02.43.85.01.28
contact@spf72.org
De 14h15 à 16h

2 Rue de la Perrine

Soutien à Domicile - Famille de La Sarthe
07-49-71-27-70 / 02-43-39-75-02 /
besoinaide.sap@orange.fr
Lundi De 13h30 à 17h
Uniquement sur rendez-vous
Mercredi (sauf le dernier du mois)
De 13h30 à 17h
Jeudi De 9h à 12H30

5 Rue Poitevin

Les Restos du cœur
uniquement sur inscription
02-43-35-77-75
Tous les Vendredi matin
de 8h30 à 11h

France Services : 30, Avenue
Charles de Gaulle Locaux La Poste

CPAM
Caisse Primaire d'Assurance
Maladie
Sécurité Sociale
3646
Tous les jeudis
(sauf vacances scolaires)
De 14h à 17h

LE MANS

Réso'AP
Réseau social d'aides à la personne
30 rue Paul Ligneul -72000 LE MANS
02.43.39.44.49
contact@resoap.fr
du Lundi au Vendredi
8h30/12h - 14h/17h

Centre Hospitalier de Saint-Calais
plateau des consultations externes

Entrée principale
rue Charles-de-Gaulle
72120 Saint-Calais

Cardiologie Écho-cardiaque Épreuve d'effort Holter	Dr BENMANSOUR Nizar Centre Hospitalier du Mans	mardi 2 fois par mois semaine paire	02 43 63 64 33 du lundi au vendredi de 9h00 à 16h30
Chirurgie viscérale et digestive	Dr CABRALCarmen Clinique du Pré	1 fois par mois le matin	
Dermatologie	Dr ANELLI Alizée Centre Hospitalier du Mans	jeudi 2 fois par mois semaine paire	
Gastro-entérologie	Dr CHAILLOU Marc	vendredi matin	
Gynécologie	Dr BROGNARD Marlène Centre Hospitalier du Mans	tous les lundis	
ORL	Dr SEDDIK Kenza Centre Hospitalier du Mans	tous les mercredis	
Ophtalmologie	Dr MEZEMATEAnia Centre Hospitalier du Mans	mercredi et vendredi tous les 15 jours	
Ophtalmologie	Dr HAFFAF Amel Centre Hospitalier du Mans	Lundi et mardi	
Orthopédie	Dr MOREAU Antoine Centre Hospitalier du Mans	3 jours / mois	
Orthoptiste	Mme LENFANT Isabelle	jeudi toute la journée	
Urologie	Dr PANHELLEUX Marine Centre Hospitalier du Mans	tous les jeudis	02 43 63 64 24 du lundi au vendredi de 8h45 à 16h30
	Dr DESPORTES Laurent Clinique du Tertre Rouge	tous les mercredis après-midi	
Imagerie médicale	Dr REMILLaredj Médecin libéral	Scanners, Radiologie conventionnelle, Echographies, Mammographie du lundi au jeudi	
	Dr MARDINIMazen Médecin libéral		
Scanner/radiologie conventionnelle	Radiologues : NEHSDIGITAL (téléradiologie)	Scanners et radiologie conventionnelle le vendredi	

Consultations libérales			
Sage-femme	Mme FORGEARD Justine	sur rendez-vous du lundi au vendredi, possibilité le samedi matin	06 36 07 77 78 ou 02 43 63 64 61
Autres permanences Consultations externes			
Sage-femme	Mme GALLET Laurence Protection Maternelle et Infantile (PMI) Permanence–entretien consultations	mercredi de 9h45 à 12h 1er étage	02 43 54 72 17 ou par mail : laurence.gallet@sarthe.fr
Cours de préparation à la naissance		mercredi de 14h à 16h30 1er étage	
Intervenants dispensaire urgences médicales			
	ÉQUIPE PARAMEDICALE CENTRE HOSPITALIER DE SAINT-CALAIS	sur rendez-vous avec prescription médicale	02 43 63 64 65 du lundi au vendredi de 9h00 à 16h30
MAPA ou HOLTER			
Examens sanguins			
ECBU/diurèse			
Vaccins			
Pansements			
Consultation mémoire	Dr MAGNA Théophile Chef de service de médecine Mme PRIGENT Valérie Infirmière en pratique avancée	mardi tous les 15 jours	02 43 63 64 34 du lundi au vendredi de 8h00 à 16h00

Maison de Santé

Dentistes

En cette fin 2025,
La communauté de communes des Vallées
de la Braye (VBA) annonce l’arrivée de deux
chirurgiens-dentistes à la Maison de santé
pluridisciplinaire de Saint-Calais (Sarthe).

Petit annuaire local



Les Délices de Mariette
Boulangerie, pâtisserie, chocolaterie
épicerie, point-poste, journaux
<https://www.lesdelicesdemariette.fr>
instagram



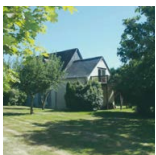
Restaurant bar La Croix Blanche
Mijotés, grillades, poissons. Le midi du lun au vend. et le vend. soir. Sur rés. le WE à partir de 15 personnes. Salle de 70 personnes.
32 Grande Rue, Évaillé - 72120 Val-d'Étangson
09 82 44 56 25



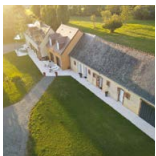
LE PIZZ' MOBILE
Passage à Évaillé, place de la mairie, semaines impaires, à partir de 17h, Pizzas à emporter,
Infos et commandes : 07 71 14 07 92



Salon de coiffure
Dans l'air du temps
Homme, Femme, enfant
Place de la mairie à Évaillé
Caroline 06 87 07 10 96



Les Bouts de Rallé - Chambres d'hôtes
477 chemin des Bouts de Rallé
Sainte-Osmance
72120 Val-d'Étangson
Site : lesbouts.fr



Gîte de La Métairie
Sainte-Osmance
72120 Val-d'Étangson
Guillaume Lenoir 06 69 72 79 35
Vincent Dupin 06 42 03 48 46



DJ Florian
Animation musicale
sonorisation et mise en lumière d'événements
Florian GAUTHIER 06 20 70 78 03
gautierf240@gmail.com



Fratèlibénar
réparation, entretien d'instruments,
d'accessoires de musique
La Ferme des Accordéons, 72120 Évaillé
02 43 35 16 39 ou 06 64 47 77 23
www.accordeons-fratelibenar.fr



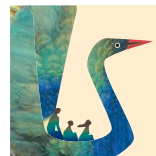
La Dune d'Ozalee Élevage de Bergers Australiens
LOF et testés. Roxane DROUET
02 43 63 31 90 ou 06 67 44 93 55
ladunedozalee@gmail.com
<https://www.ozalee.com>



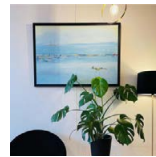
Paysage Fleuri du Pays Calaisien
Création et extension de parcs et jardins
paysagistes Franck & Sylvie Spinelli,
Challière - 72120 ÉVAILLÉ
02 43 35 59 34 ou 06 11 24 84 85
spinelli@orange.fr



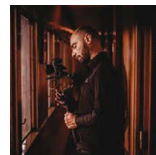
Sellerie • Harnachement
Accessoires • Maroquinerie
Patrick Aurillard
06 49 32 13 95 • 02 43 35 37 78
contact@elton-sellerie.com
Le Point du Jour, 72120 Val-d'Étangson



Création visuelle
Jacqueline Caulet, illustratrice,
art-thérapeute certifiée RNCP.
06 23 73 95 14 • caul@free.fr
<https://www.toutautour.com>



Hubert G.
2611 route du Jouffray
ÉVAILLÉ
06 13 25 36 56



Photographe vidéaste
Matthieu Blanchard, agence RMDB -Corp.
212 La haute cour, 72120 Val-d'Étangson
rmdbcorp@gmail.com
www.rmdbcorp.com • 0652777121



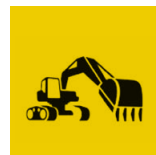
Alpanet - Services Informatique
Développement de solutions fiables et sur mesure en informatique.
Accompagnement des entreprises dans la sauvegarde et la sécurité de leurs données.
<https://www.alpanet.co>



Les Divins Papiers
Virginie Touchard
Assistante administrative indépendante
Fondatrice de temps libre
06 01 46 06 49
les.divins.papiers@gmail.com



La Broc Trouve tout
Débaras • Multi-services
Michel FOURNIGAULT
06 70 53 17 22
Le Tremblay, Évaillé
michelfourningault72@orange.fr



Lecomte Nicolas
terrassment • travaux publics et particuliers
secteur 72 et 41
saslecomte.nicolas@orange.fr
Le Creusot 72120 Évaillé
06 74 38 03 22



Thepenier Remy / Marie
Rénovation intérieur
électricité, plomberie, peinture, placo-plâtre,
pose de sol, pose de cuisine.
remy.thepenier0@laposte.net
06 04 06 74 68 • 72120 Évaillé



Launay maintenance pique industrielle
Dépannage, achat-vente, maintenance, matériel de façonnage.
Spécialiste encartreuse piqueuse
L'ancienne-gare 72120 VAL-D'ETANGSON
02 43 63 02 02